

# LE CORPS HOLOGRAMME

// lettre d'information n°4

Un traitement réunissant les outils créés  
par les ing. Lakhovsky, Rife et Tesla/Meyl



[www.lecorps-hologramme.com](http://www.lecorps-hologramme.com) | septembre 2016

**Bonjour A... F...,**

Les utilisateurs du SWD ont appris peu à peu à moduler l'onde porteuse scalaire avec des produits et/ou des fréquences, qu'elles soient musicales en kilo-Hz ( 20 à 20 000 Hz) ou bien beaucoup plus élevées (en MégaHz, soit 1 000 000 Hz), grâce au générateur Spooky.

---

## 1 - Pourquoi apporter de l'énergie à un corps vivant via une onde porteuse ?

---

Parce qu'il faut concentrer environ 100 fois le champ d'énergie environnant naturel, afin d'espérer relancer le métabolisme déficient d'un tissu ou d'un organe. Le corps—pour vivre tout simplement—a besoin d'énergie et plus encore, lorsqu'il en a perdu sous la forme de chaleur, lors d'inflammations aiguës ou chroniques.

La question alors est : quelle est la nature de l'onde porteuse idéale ?

Pour une pénétration à très faible puissance (exprimée en milliwatts), biocompatible avec un maximum de chances de résonance directe avec un patient, la porteuse de type scalaire, c'est-à-dire une onde longitudinale électrique, est idéale.

Or c'est une onde porteuse de type scalaire, donc longitudinale, que propose le SWD. Cet appareil est donc un outil capable d'apporter un quantum d'énergie assimilable et pénétrante.

## **2 - Pourquoi moduler avec des produits et/ou une 2ème onde, l'onde porteuse initiale ?**

---

Une huile essentielle ou bien un extrait de fleur de Bach représentent quelques 300 différentes molécules, qui ont toutes leur fréquence propre (liée à leur configuration dans l'espace, à la longueur de la molécule). Un extrait organique de plante ou de tissu contient des molécules qui peuvent facilement entrer en résonance avec celles présentes dans un être humain ou un animal (entrer en résonance signifie « avoir un effet sur » ou bien « communiquer avec » du fait d'une proximité de structure).

Donc mettre un produit naturel sur la tour de réception du SWD revient à créer une rencontre entre l'onde porteuse scalaire et les molécules présentes dans le produit :

il se crée ainsi une 3ème onde résultante ou bien plusieurs ondes résultantes, dont la résonance avec le patient sera quasi-certaine.

Lorsque 2 ondes se rencontrent, **l'une porteuse et l'autre modulant la porteuse, l'interférence qui en résulte est l'onde de traitement** : si la porteuse est fixe, reste à connaître la ou les ondes de modulation, pour définir le message transféré finalement au patient ?

Cette Médecine des fréquences n'est pas « quantique » (ce qui relève de la physique des atomes et des particules subatomiques), elle est une **Médecine des champs physiques** qui entoure tout corps vivant (physique des champs et des ondes) ; ces champs étant influencés par les ondes externes qui le nourrissent.

Par le passé, il a existé plusieurs types d'appareils connus pour apporter des ondes modulées - et donc de l'énergie directement assimilable - en particulier sur la base d'une onde porteuse longitudinale électrique ou scalaire; il y a eu le générateur de Georges Lakhovsky, celui de Royal Raymond Rife, celui d'Antoine Prioré et enfin celui du Pr Konstantin Meyl : les 3 premiers « faisant du scalaire » sans le savoir car ces ondes n'avaient pas encore été découvertes, celui du Pr Meyl, à la suite des travaux de Nikola Tesla, étant par contre construit pour créer une onde scalaire véritable et vérifiable. Aujourd'hui, existent aussi de multiples autres générateurs d'ondes, mais leur onde porteuse est de type électro-magnétique ou bien électrique simple, le long d'un conducteur, ce qui fait que ni la pénétration à faible puissance, ni la résonance avec le patient, ni la conservation de l'information, ne peuvent être

garanties avec des résultats donc aléatoires, c'est à dire inconstants.

### 3 - les types d'appareils à ondes scalaires qui ont existé ou qui existent aujourd'hui.

---

Concernant les générateurs à onde porteuse scalaire, les seuls qui sont intéressants du fait de leur pénétrance optimale, chaque technologie a apporté un progrès :

a—L'Oscillateur à longueurs d'ondes multiples de G. Lakhovsky possédait une onde porteuse de 0,75 MHz et créait un cocktail infini d'ondes de modulations, de par la présence d'un éclateur et aussi d'un double système de 12 antennes circulaires ; la première antenne, qui était la plus grande à l'extérieur, étant sous une tension énorme de près de 480 000 volts ! C'est cette très haute tension qui créait un champ scalaire de faible portée ; l'inconvénient étant le champ électrique très puissant et dangereux des premiers appareils. (voir photo).



b—De manière différente, l'appareil de RR Rife générait aussi des ondes scalaires, car l'émetteur était un plasma (gaz sous tension) ; la porteuse était de 3,3 MHz, donc une onde radio, laquelle était envoyée à la puissance—importante—de 400 watts. Et Rife inventa une série d'environ 50 fréquences de modulations, typiques de chaque micro-organisme, dont il voulait la destruction. Son idée était de détruire les micro-organismes responsables de toutes les maladies, y compris ceux liés aux cancers (virus, mycobactéries).



Le secret de l'appareil de Rife était d'une part une onde porteuse scalaire issue d'un plasma et d'autre part, des modulations très précises, de forme sinusoïde amortie, allant jusqu'à 1,6 MHz voire 3,3 MHz.

Antoine Prioré avait ce même schéma d'une onde porteuse scalaire émise par un plasma, et il savait que le bon réglage de son appareil passait par des modulations précises. Avec des réglages mal adaptés, les résultats cliniques faisaient défaut.



c—A la suite de Nikola Tesla, le Pr Dr ing. K. Meyl a créé—sur la base d'une électronique moderne, un générateur d'une onde scalaire porteuse de 6,78

MHz envoyée à la très faible puissance de 50 mWatts (8000 fois plus faible que celle de l'appareil de Rife) , sous une tension très faible de 2 volts, avec des modulations possibles par le son (fréquences basses de 20 à 20 kHz) ou bien par des bandes de fréquences bien plus élevées, par exemple permises par le générateur Spooky2 (de la bande son à plusieurs MHz).

Il existe ainsi un logiciel gratuit sur le site [www.spooky2.com](http://www.spooky2.com) qui permet de créer des séries de fréquences de modulation originales, c'est-à-dire créées comme chacun le souhaite, que l'on peut utiliser pour moduler l'onde porteuse scalaire du SWD.

#### 4 - La synthèse de ces 3 appareils et des technologies qui y sont associées.

---

Notre idée a été d'associer le plus possible la technologie scalaire sous 2 volts et à très faible puissance du Pr Meyl, et la modulation très riche en harmoniques issue de la technologie de Georges Lakhovsky autrefois. Ce mariage étant réalisé à l'aide du générateur d'ondes Rife de type Spooky2 modulant l'onde porteuse du SWD.



Dans les années 30, Georges Lakhovsky annonçait des résultats étonnants sur les cancers de toute nature, sur la lèpre, sur la syphilis, sur l'ulcère de l'estomac, les problèmes de prostate, la sclérose en plaques, etc... Beaucoup de maladies très différentes en apparence, mais dont le point commun était l'envahissement du corps par des différents virus ou bactéries intracellulaires ; EBV et hélicobacter pour l'ulcère à l'estomac, EBV et /ou d'autres virus pour la sclérose en plaques, mycobactéries et virus encore pour les cancers, un spirochète pour la syphilis, bref, des microorganismes tous pathogènes, développant une maladie inflammatoire chronique.

Pour toutes ces maladies, un seul et unique réglage a été proposé par G. Lakhovsky, créé par l'onde porteuse de 0.75 MHz d'une part et par les modulations de cette onde, dont une part importante provenait de la configuration circulaire et concentriques des 12 antennes de son appareil (voir ci-contre), entre la borne émettrice sous tension et la borne réceptrice qui ne l'était pas.



Pour toutes ces maladies infectieuses, il n'y avait donc qu'un seul réglage de sa machine, qui soit utilisé par Lakhovsky ! C'était **le rayonnement Lakhovsky**, très riche de nombreuses ondes harmoniques de l'onde porteuse initiale, lesquelles étaient dessinées de surcroit par l'agencement si particulier des 12 antennes, qu'elles soient émettrices ou réceptrices ; et la

seule variation consistait à allonger ou raccourcir les séances ou bien à les multiplier (en général 2 séances de 15 mn 2 fois par semaine seulement et ce, durant 2 à 3 mois !).

A l'inverse, lorsque l'on rentre dans le logiciel Spooky édité aujourd'hui, en étudiant les fréquences de modulation attribuées à Rife et aux chercheurs qui l'ont suivi, il existe près de 6000 réglages différents ! pour toutes sortes de maladies infectieuses et/ou de syndromes.

L'idée a été alors de recréer au plus près ce réglage unique « Lakhovskien », grâce au SWD et au générateur Spooky : l'hypothèse étant que ce n'est pas tant la valeur d'une fréquence de modulation qui est importante, mais plutôt les valeurs relatives d'une série de fréquences qui se succèdent les unes aux autres. Un peu comme les notes d'une symphonie musicale définissent des espaces, plus ou moins étroits, plus ou moins courts dans le temps, relatifs à certaines notes, et c'est la relativité de ces intervalles qui crée au final l'harmonie de la pièce de musique qui est jouée.

Même si le logiciel spooky et son générateur—comme tous les générateurs—ne pouvaient recréer qu'une série de fréquences émises les unes à la suite des autres, toutes les 1 ou 3 minutes par exemple, il devrait être possible de recréer le réglage Lakhovsky sur le SWD du Pr Meyl grâce au générateur Spooky2, conçu pour bâtir des fréquences de modulation selon l'enseignement de Rife.

La base du réglage Lakhovsky étant les 12 antennes circulaires de son appareil, nous avons donc cherché à calculer les fréquences théoriques émises par ces 12 antennes en utilisant la formule classique  $f = c / \lambda$  (où  $c$  est la vitesse de la lumière dans le vide et  $\lambda$  la longueur de l'antenne elle-même) ; voir le tableau ci-après. Même si en réalité le cocktail émis était plus élevé en fréquence—entre 1 et 3 GigaHz selon un physicien belge spécialiste de l'OLOM—la plus haute modulation atteint déjà ici quelques 6.8 MHz ! **Un point important étant le côté progressif et exponentiel**—calqué sur le nombre d'or selon l'ingénieur Lakhovsky—de ces fréquences, de la plus petite de 191000 Hz jusqu'à la plus grande, au delà de 6800000 Hz...

Or en observant les séries de fréquences de modulation appartenant aux différentes bases de données de Spooky, on peut voir qu'il s'agit de fréquences allant en augmentant pour la plupart des maladies et/ou des syndromes : bactéries (E Coli, Borrelia, mycobactéries, mycoplasmes) et virus (EBV, herpes, papillomavirus, grippe, hépatite, etc ...) sont combattus par des séries de fréquences allant crescendo, y compris les cancers et nombre de parasitoses. Plusieurs troubles fonctionnels (obésité, insuffisance pancréatique, dysfonctionnement érectile, fibromyalgie, hémorroïdes, ostéoporose, asthme bronchique, etc ...) sont également traités par des séries

de fréquences croissantes, peu importe lesquelles à ce stade de notre réflexion. C'est seulement pour quelques types d'inflammation qu'ont été proposées des séries de fréquences décroissantes, puis à nouveau croissantes.

C'est ainsi qu'après de nombreux échanges avec le traducteur français de la notice Spooky2, lui-même informaticien et électronicien—qu'il en soit ici vivement remercié—nous pouvons vous proposer un programme spécifique, créé par lui sur nos recommandations, qui va vous permettre de traiter vos patients avec **une série unique de fréquences**, dont la valeur est calquée sur le design des 12 antennes de Lakhovsky. (voir le tableau ci-après).

Fréquences de Lakhovsky		
Diamètre antennes M	Longueur (D x p) M	Fréquence calculée (c/l) Hz
0.500	1.571	191 012
0.400	1.256	238 765
0.320	1.005	298 457
0.275	0.864	347 295
0.225	0.707	424 472
0.184	0.578	519 055
0.143	0.449	667 875
0.112	0.352	852 733
0.081	0.254	1 179 088
0.051	0.160	1 872 667
0.030	0.094	3 183 537
0.014	0.044	6 821 866

Une série de fréquences toujours crescendo, avec un intervalle calculé d'après Lakhovsky selon le nombre d'or, et dont la dernière valeur de fréquence module l'onde porteuse scalaire du SWD à plus de 6.8 MHz, soit la valeur de l'onde porteuse elle-même! (un peu comme Rife autrefois qui modulait jusqu'à 3,3 MHz, une porteuse dont la valeur était aussi à la base de 3,3 MHz ?

## 5 - Comment faire en pratique pour installer ce programme sur votre PC ?

---

Il vous suffit de suivre les étapes suivantes:

- **Installation**

1. Téléchargez et installez la toute dernière version du logiciel spooky2 qui date du 5 août dernier : [Spooky Download page](#) (**Software > Spooky2 5 August 2016 Full Installer**)
2. Une fois l'installation faite, copier le fichier "custom.csv" fourni en pièce jointe dans le répertoire "C:/Spooky2" du disque dur de votre PC.
3. Depuis le même répertoire "C:/Spooky2", allez dans le répertoire



"Preset Collections" (double-click) . Vous êtes alors dans le répertoire "C:/Spooky2/Preset Collections."

4. S'il n'existe pas déjà, créer un nouveau répertoire "User" (en respectant la majuscule) ou alors lancez le logiciel Spooky qui détectera le fichier custom.csv que vous avez préalablement copié (étape 2) et créera lui-même le répertoire "User" en question.
5. Ouvrez le répertoire "User" nouvellement créé (Vous êtes alors dans le répertoire "C:/Spooky2/Preset Collections/User") et copiez-y le fichier Lakhovsky.txt également fourni en pièce jointe de cette newsletter.

Au final vous devez avoir le fichier custom.csv dans le répertoire C:/Spooky2 et le fichier Lakhovsky.txt dans le répertoire "C:/Spooky2/Preset Collections/User".

L'installation est terminée, il ne reste maintenant qu'à sélectionner le programme directement dans l'interface du logiciel du spooky2 qui est un peu différente que dans les précédentes versions:

- ***Choix du programme***

Dans la nouvelle version du logiciel spooky, il y a désormais des onglets qui permettent de mieux organiser les différentes actions à effectuer.

1. Ouvrez le logiciel spooky, vous arrivez directement dans l'onglet "Presets"
2. Dans la première fenêtre "Preset Collection" choisissez "User" en cliquant dessus.
3. Si l'installation s'est bien déroulée, vous devez voir apparaître le preset "Lakhovsky" dans la deuxième fenêtre "Preset Name", cliquez dessus. Le nom de notre programme "Lakhovsky (CUST)" apparaît alors dans la fenêtre "Programs".

Les réglages sont terminés, tous les paramètres ont été réglés directement depuis le fichier fourni. Si néanmoins vous vouliez faire vos propres modifications, sachez que les options avancées sont accessibles via des onglets spécifiques qu'il faut faire apparaître en cochant la petite case blanche en haut à gauche nommée "Show Advanced Options". N'hésitez pas parcourir ces onglets pour retrouver les réglages que vous aviez l'habitude de manipuler.

Le lancement du programme se fait désormais via l'onglet "Generator Control" dans lequel on retrouve le(s) petit(s) carré(s) rouge(s) qui symbolise(nt) le(s) générateur(s) spooky. Cliquez dessus pour accéder à l'interface qui permet de lancer la séquence de 12 minutes, comme d'habitude via le bouton "Start".

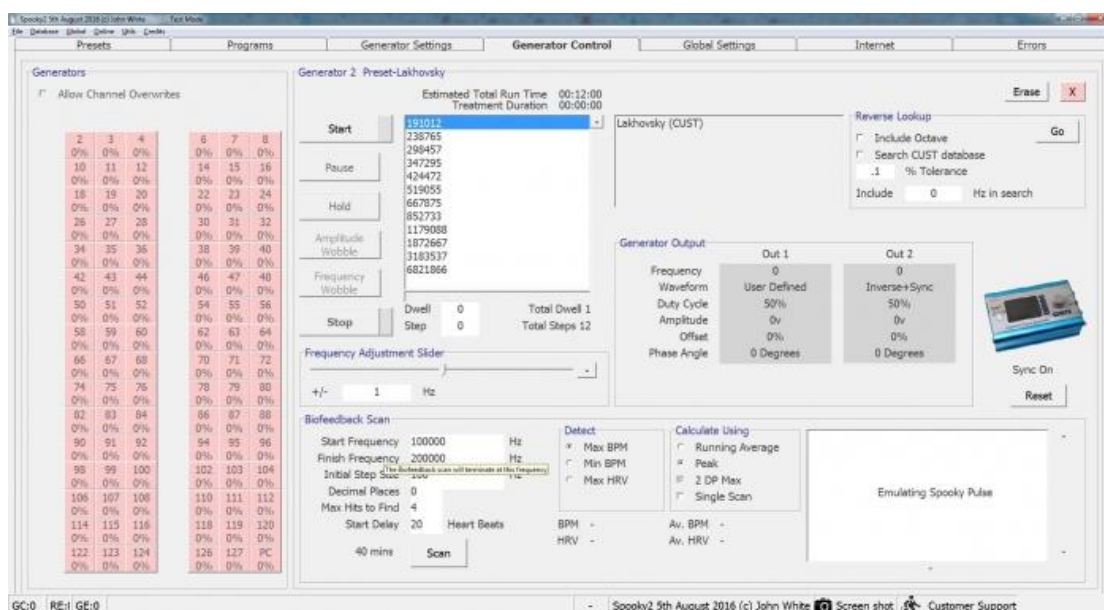
**Attention!** N'oubliez pas de **cocher la petite case "Allow Channel**

**Overwrites"** au dessus de la liste des générateurs disponibles dans la fenêtre de gauche. Vous devez voir apparaître la liste des fréquences du programme dans l'interface. Si vous avez oublié de cocher la case, il vous faut recommencer la sélection du programme (étape 1).

**Remarque :** Pendant le déroulement du programme, vous pourrez également remarquer que l'écran de votre générateur Spooky (sur l'appareil lui-même et non l'interface sur le PC) indique des fréquences moitié moindres que celle affichées sur l'interface du PC, ne vous en inquiétez pas, ceci est normal. (ex: pour 852733 sur l'interface PC vous verrez 852733 / 2 soit 426 366 sur l'écran du Spooky)

Si vous deviez rencontrer des problèmes à la mise en place de ce programme malgré tout, n'hésitez pas à nous contacter pour un support en live par téléphone.

- Sébastien au 07 68 92 84 72  
- Hervé au 04 67 67 02 42



Cette série de fréquences ne sera au pire, qu'une série de fréquences de modulation de plus possible pour votre SWD, et **au mieux elle pourrait remplacer toutes les autres**, étant donné son très haut niveau de modulation permise, avec une progression crescendo et avec des intervalles entre les fréquences imaginés par Georges Lakhovsky lui-même ? Cet effet sur les cellules et les tissus n'est pas contre une seule bactérie ou un seul virus ou encore un parasite ? il est à même de fournir un haut niveau d'énergie et une cohérence aux tissus telle que la culture d'une bactérie, d'un virus ou d'un champignon devienne impossible. C'est pour cela qu'il est concevable qu'un réglage unique et qu'une seule série de fréquences, soit capable de résoudre autant de cas cliniques différents. Plutôt que de lutter contre le Multiple,



renforcer le Un ....

Déjà, le fameux rayonnement Prioré était lui aussi composé d'une onde porteuse scalaire (issue d'un plasma sous tension) modulée par quelques réglages précis ; un seul type de rayonnement donc, toujours le même, avec des effets anti-infectieux et anti-cancéreux majeurs, démontrés abondamment par de nombreuses études ; les travaux du Pr Pautrizel de Bordeaux ont dévoilé qu'il avait ainsi pour effet, sur des cobayes très sensibles au paludisme, de multiplier de manière infinie leurs performances immunitaires au point de les rendre résistants à 1000 fois la dose d'un plasmodium, mortel pour leurs congénères non exposés au champ d'ondes. L'objectif avec ce rayonnement unique Lakhovsky/Rife/Meyl serait d'atteindre un but similaire ?  
....

Aussi, si vous ne savez pas trop quelle série de fréquences choisir parmi les très nombreux choix proposés par Spooky, prenez ce programme Lakhovsky ? Testez le en cancérologie, également contre les borrelia et/ou les virus classiques et visibles comme l'herpès, le papillomavirus ou l'EBV.... Et notez bien vos observations !

## **6 - Le négateur Laville en complément**

---

Toutefois, si l'on crée cette stimulation crescendo de tous les tissus vivants, chez un patient qui a besoin d'énergie, ainsi que de modulations par les très hautes fréquences, il est licite de penser qu'il faut drainer les résidus de ce surcroît d'activité métabolique ; les patients de Georges Lakhovsky devaient ainsi avoir un contact avec la terre ou bien à minima, un milieu conducteur sous les pieds ; mais le champ électrique était alors énorme (480 000 volts avec l'OLOM contre 2 volts avec le SWD).

De nos jours, ce n'est pas tant un tapis de décharge continue qui serait la solution, face aux faibles champs générés par le SWD, mais bien un négateur pulsé selon la technologie de l'ingénieur Charles Laville des années 30 (voir photo).

Nous avons recréé cette technologie en y ajoutant un lien au patient grâce à une petite électrode captant le rythme cardiaque de la personne (ou de l'animal) ; ceci permet une meilleure résonance entre l'appareil donneur d'électrons et la personne qui les reçoit ! Ce petit appareil—à notre avis indispensable à la fois aux praticiens et aussi à bon nombre de patients—sera disponible à la vente dès l'automne prochain.

Ainsi les séances de traitement qui incluent toujours le SWD, y compris avec une modulation jusqu'à 6.8 MHz, se font —elles désormais avec une sonde de négativation appliquée au moins sous les pieds et parfois sur et sous la zone douloureuse. La négativation lutte contre l'oxydation du corps, laquelle

s'accompagne de déshydratation. Pour potentialiser cet effet, **il est toujours vivement conseillé de boire, avant et après la séance de SWD/Négativation, un grand verre d'eau pure**, si possible dynamisée.

Les premières impressions évaluées par des personnes sensibles, voire ultrasensibles, sont excellentes, mais il faut bien sûr confirmer ces premiers essais par une expérimentation plus large.

Par ailleurs, afin de majorer encore le niveau vibratoire de l'onde de modulation, nous incluons dans le champ de l'appareil des graines germées, qui sont des tissus jeunes en croissance et en phase de différenciation ; l'ADN d'une cellule selon le Pr Popp et le Pr Meyl est parcouru—dans la gamme des UV—par une onde de longueur 200 nanomètres, ce qui correspond à une fréquence très élevée de plusieurs térahertz. Soit 1 million de fois plus élevée que les mégahertz de Rife ou de Lakhovsky ! Mais sur la base d'une porteuse et d'une onde résultante qui se mesure en microwatts de puissance (au lieu des 400 watts de Rife !). Ainsi les graines germées, ajoutées systématiquement à un programme de revitalisation des tissus, auront pour effet d'apporter une cascade d'harmoniques très élevées en fréquence, afin de nourrir le champ recréé entre les 2 antennes du SWD.

En prévention, la revitalisation par les graines germées associées à une ampoule de Quinton et aux fréquences de modulation de Lakhovsky, apporte un surcroît remarquable d'énergie, utile à chacun(e) : le premier concerné, le thérapeute fatigué après sa journée de travail, peut en profiter pour se régénérer, à raison de 2 séances par semaine.

## Conclusions

---

Peut-on faire du lakhovsky et du Rife avec le SWD du Pr Meyl ? Oui et peut-être en plus simple et en bien mieux (c'est l'expérimentation qui le dira), car les puissances sont faibles et parce que la modulation peut aller très haut, en MHz pour les fréquences sortant du générateur et du logiciel Spooky, et en térahertz pour les fréquences de modulation émises par des graines germées, qui sont des êtres vivants incluant un ADN hydraté et fonctionnel, et donc rayonnant. Le tout pouvant être imprimé sur du silicium (à consommer à raison de 20 gouttes matin et soir à jeûn), pour un suivi du traitement énergétique dans le temps entre 2 séances de SWD.

Les vétérinaires trouveront là un bon terrain d'expérimentation, en testant systématiquement cette série de fréquences lakhovskiennes pour leurs patients cancéreux, à raison de 2 séances par semaine de 15 minutes, quelque soit le type de cancer ? En synergie bien sûr, avec la stratégie 3D.E étudiée par ailleurs dans tous les cas de maladie dégénérative (Diététique, Détoxification et Désinfection, en plus du traitement par l'onde porteuse du

SWD et le programme de modulation Lakhovsky).

Ceci n'empêchant pas de booster les tissus en voie de dégénérescence par l'ajout—en plus de cette série de fréquences— de produits vivants, telles que les graines germées, et pour une résonance étroite avec le patient, telle qu'une goutte de sang sur plasma de quinton isotonique. Et disposer ainsi d'une modulation de plusieurs térahertz à toute petite puissance !...

**Seul le SWD permet de telles associations de fréquences de modulation d'une porteuse scalaire**, en synergie avec des tissus vivants, avec la certitude que le patient entre en résonance avec les 2 types d'information.

Lors du congrès des 8 et 9 Octobre prochains, plusieurs orateurs nous rapporteront leurs suivis de patients avec le SWD et les fréquences Rife et ce, avec des résultats assez incroyables (dans le cadre de maladies infectieuses et/ou de cancers, ce qui revient à peu près au même) ! **Désormais avec ce programme Lakhovsky adapté au SWD, nous disposons d'un outil supplémentaire**—puissant par ses effets mais pas par la valeur du champ créé—pour renforcer la vitalité des tissus et des organes d'une personne ou d'un animal (le fameux Zheng Qi de la MTC) ; ce qui permet tout à la fois de lutter contre les micro-organismes pathogènes d'une part, et aussi et surtout, de renforcer le travail des émonctoires et de notre immunité naturelle d'autre part.

Au travail donc, sur cette base nouvelle ! Et bonne fin d'été. N'hésitez pas à nous solliciter pour plus de précisions sur l'installation de ce programme Lakhovsky (fichier .txt ci-joint), si nécessaire ? Et Rendez-vous début Octobre à Paris pour notre congrès annuel d'échanges et de discussions autour de cas cliniques concrets.

Dr vét. Hervé JANECEK  
Août 2016