

JARDINS & BASSES-COURS



INITIEZ-VOUS
A LA
RADIESTHÉSIE

Comment pouvez-vous devenir Sourcier ?

Quels instruments vous sont nécessaires et quelle méthode devez-vous suivre si vos aptitudes à manier la baguette et le pendule se révèlent au cours de très simples exercices ?

LA RADIESTHÉSIE, ou l'Art du Sourcier, est une méthode de recherches sur l'éducation et l'interprétation des sensations musculaires et motrices, comme d'autres le sont sur les sensations visuelles. C'est dire qu'elle exige une connaissance des sciences pour lesquelles elle travaille.

INSTRUMENTS DU SOURCIER

Les instruments du Sourcier sont toujours les mêmes que ceux d'autrefois. On n'a pas trouvé mieux que la Baguette et le Pendule, et, plus ils sont simples, meilleurs ils sont. Bien que vous trouviez maintenant ces instruments dans le commerce, rien n'est aussi aisé que de les établir vous-même.

Pour la Baguette, prenez deux baleines de corset, ligaturez-les à leur extrémité, ou remplacez-les par deux brins de 30 cm. de noisetier, saule, ou par une fourche composée par deux branches.

Constituez le Pendule par une boule en bois ou en caoutchouc, un bout de fil fin et souple de 1 m. de long et une brindille de bois de 10 cm. qui sert à enrouler le fil. Établissez, en outre, pour les recherches particulières, un Pendule dans lequel la boule est remplacée



Fig. 381. — PENDULE pour contrôler les recherches faites à la baguette, constitué par une bouteille d'eau, dans le bouchon de laquelle passe une ficelle.



Fig. 382 et 383. — POUR DÉCOUVRIR LES SOURCES. 1. Pour vous rendre compte si vous avez un tempérament de « bacillophore », maintenez de la main droite une chaîne de métal et prenez un point d'appui. En posant la main gauche sur la main droite, l'extrémité de la chaîne, placée au-dessus d'un métal quelconque, prend un mouvement circulaire dans le sens des aiguilles d'une montre. 2. En maintenant la chaîne de la main droite, seule la chaîne prend rapidement un mouvement de va-et-vient.

(Cl. Jardins et Basses-Cours.)

par un petit pot de bois ou de faïence. Enfin, comme accessoires, une épingle de sûreté et un aimant. Et vous voilà entièrement équipé.

Exercez-vous à la Baguette. L'empoignez la Baguette à pleines mains, paumes en dessus ; si elle est courte et légère, bornez-vous à la serrer entre le pouce et le haut des deux premiers doigts. Courbez-la bien, car elle doit se détendre comme un ressort. Approchez-vous d'une bougie allumée la pointe de la Baguette en avant et légèrement relevée.

Si tout se passe bien, au moment où vos mains, avancées vivement, passent au-dessus de la bougie, la Baguette se relève. Rien n'a bougé. Mettez la Baguette de côté, fermez vos poings, ongles en dessus, et animez-les d'un mouvement de va-et-vient l'un vers l'autre. Avancez vers votre bougie, ou, si cela ne suffit pas, vers un foyer vif. Quand vos poings se trouvent au-dessus, remarquez que l'un d'eux, au lieu de rester au niveau de l'autre, a passé franchement en avant.

Vous avez donc déclenché un réflexe. Si vous n'y arrivez pas du premier coup, quelques courts exercices d'entraînement vous y amènent vite. Ceci doit vous faire comprendre le mystère de la Baguette. Placez-la en position dans vos mains, « jouez de l'accordéon », si l'on peut ainsi parler ; au moment voulu, la Baguette, décalée par l'avance d'un des poings se cabre en perdant son équilibre.

Voulez-vous opérer maintenant sur une masse métallique, par exemple un radiateur ? Avancez ; rien ne se produit. Placez dans votre main gauche un morceau de fer, ce que l'on appelle un « témoin ». Recommencez et la Baguette se relève.

Réglez votre Pendule. Tenez le Pendule avec une seule main ou, si vous êtes embarrassé, avec les deux, au-dessus de la bougie. Donnez-lui 10 cm. de fil entre la boule et le bâtonnet. Lancez-le obliquement en entretenant le mouvement.

Donnez du fil ou reprenez-en, jusqu'au moment où vous « accrochez » un point où le Pendule passe de l'oscillation à la giration. A ce moment, il est réglé pour la bougie. Réglez de même sur un métal et sur n'importe quel corps. Seule la longueur du fil varie.

Si vous mettez un morceau de métal dans un Pendule creux, vous obtenez le réglage par auto-régulation avec la même longueur de fil que si vous opérerez avec un Pendule plein au-dessus du métal. Le Pendule tourne par suite du déplacement de son point de suspension. Il y a là encore un réflexe comme dans le cas de la Baguette.

Il est facile de vous en rendre compte en avançant le poing fermé et animé d'un mouvement de va-et-vient vers un foyer, par exemple. En approchant, le poing commence à tourner. Or, le poing représente le point de suspension du Pendule.

EXERCICES FONDAMENTAUX

Les exercices essentiels que doit connaître un Sourcier sont limités, j'entends ceux qui peuvent être employés en toute sécurité. Il y a ceux que vous exécutez sur un corps, puis sur deux corps de même composition, enfin

vers un corps situé à distance rapprochée (recherche de l'eau).

Exercez-vous sur un corps. Réglez votre Pendule sur une pièce de monnaie, par exemple. Votre Pendule tourne. Élevez la main, il change de mouvement, puis, après que la main s'est élevée de quelques centimètres, le Pendule recommence à tourner. Mesurez ainsi la hauteur du champ radiesthésique de votre corps. Déplacez la main horizontalement et mesurez de même le champ en largeur.

Exercez-vous sur deux corps. Placez deux pièces de monnaie semblables à quelque distance l'une de l'autre. Le Pendule réglé sur l'une tourne dans le même sens sur l'autre et s'accorde avec elle. Il n'en est pas de même sur deux pièces différentes.

Cette notion d'« accord » est très importante. Deux objets sont en « accord » lorsque le Pendule réglé et tournant sur l'une, puis présenté immédiatement sur l'autre, située à courte distance de la première, soit par exemple 20 cm., se met à tourner dans le même sens. Cet accord signifie que ces deux objets sont de même longueur d'onde.

Applications variées. De ces simples exercices vous pouvez tirer d'intéressantes conclusions agricoles et médicales.

Placez par exemple à courte distance deux plantes ou deux lots de grains de même nature et d'apparence semblable. Malgré cela, les dimensions des champs varient. À plus grand champ correspondent plus forte vitalité et meilleure production. Une plante peut s'« accorder » ou non avec un terrain. Vous pouvez établir l'accord en ajoutant à ce terrain tel ou tel engrais.

Constatez encore si tel aliment ou remède s'accorde avec votre propre personne ou avec un de vos animaux. S'il y a désaccord, le Pendule tourne en sens inverse. S'il oscille, diminuez la quantité pour rétablir l'accord de même sens. Je n'ai pas besoin d'insister sur l'importance de ces constatations.

Quelques-uns des problèmes qui se posent à vous tous les jours, choix des aliments, contrôle des remèdes, choix des terres et des engrais, etc., peuvent être abordés par cette méthode.

J'ajoute qu'elle est à la portée de tous, que tout le monde peut l'utiliser, comme il est aisé de s'en convaincre après un très court entraînement. La seule réserve que je fais est que, cette méthode étant une méthode de recherches, ne peut être appliquée avec succès et profit que par qui possède déjà les connaissances géologiques, médicales, agricoles et autres auxquelles elle se rapporte. Nos instruments employés par des ignorants qui veulent faire de la divination ne peuvent amener que des déceptions.

POUR TROUVER DE L'EAU

L'eau abondante coule, en général, en faille ou fracture, et le problème consiste à trouver un point à l'aplomb de cette fracture pour y creuser un Puits. Prenez le Pendule réglé sur l'eau avec environ 25 cm. de fil. Explorez l'horizon avec le bras gauche en antenne mobile.

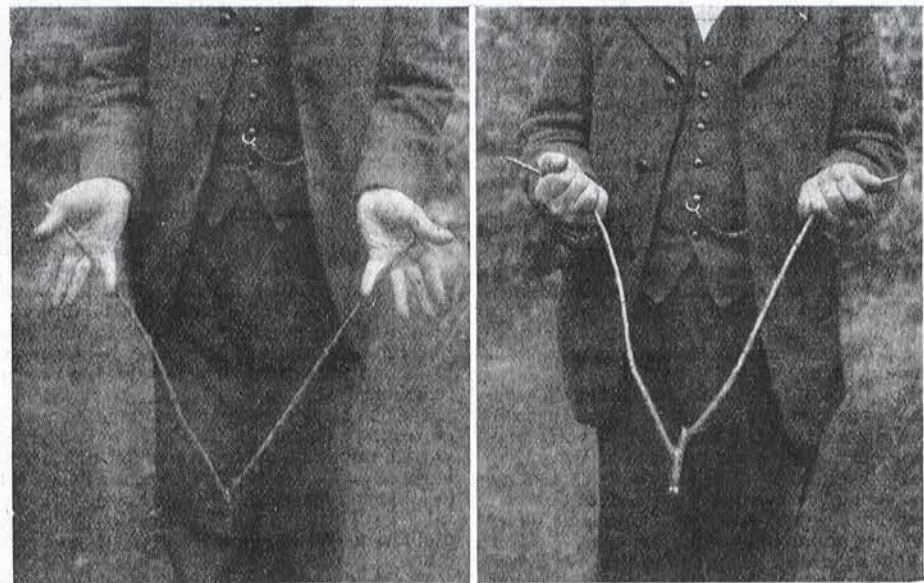


Fig. 384 et 385. — EMPLOI DE LA BAGUETTE DE COUDRIER. 1. Saisissez chaque extrémité d'une main en écartant les doigts. 2. Fermez la main, les ongles tournés vers le ciel. En marchant, tenez la pointe de la baguette relevée un peu au-dessus de l'horizontale.

A un moment, le Pendule se met à tourner, vous indiquant ainsi qu'à une distance déterminée passe une fracture remplie d'eau perpendiculaire à la direction de votre bras gauche. Avancez dans la direction, le Pendule balance. A un moment donné, il se met à tourner ; arrêtez. Marquez l'endroit et continuez à marcher : second arrêt.

Quelle profondeur ? L'eau coule à mi-distance des deux points marqués. A quelle profondeur ? Provoquez un nouveau mouvement giratoire du Pendule contre un des bords et partez en marchant droit devant vous, jusqu'à ce que le Pendule recommence à tourner. Vous avez une indication de profondeur. Est-elle exacte ? Afin de vous en assurer, prenez de la main gauche une épingle de sûreté ouverte et recommencez l'opération. La seconde distance a des chances d'être bonne.

Cet emploi d'une épingle de sûreté que vous tenez ouverte de la main gauche peut vous paraître, au premier abord, un peu surprenant. Ce n'est qu'une application de ce que l'on appelle, en électricité, le pouvoir des pointes. Votre corps produit de l'électricité. Si une partie de celle-ci s'écoule par la pointe, votre puissance de perception est diminuée.

Vous ne serez plus influencé parce que l'on appelle en T. S. F. les parasites, c'est-à-dire, en ce qui nous concerne, les ondes faibles émises par les courants d'eau insignifiants, les nappes, les couches d'argile humides, etc., tous conducteurs de courants d'électricité tellurique. Vous ne retenez, dès lors, que les courants importants, qui seuls vous intéressent.

Quel débit ? Vous désirez enfin avoir une approximation du débit. Prenez un aimant et

placez-vous au-dessus de l'eau. Réglez le Pendule sur l'aimant. Donnez une secousse ; il se met à osciller. Comptez les oscillations. Elles sont proportionnelles au débit, par rapport à un Puits de la région de débit connu.



Fig. 386. — CONTRÔLE DE L'INDICATION de la Baguette par une montre et sa chaîne. (Cl. Jardins et Basses-Cours.)

Si pour la profondeur vous pouvez donner des chiffres, pour le débit, contentez-vous de donner des évaluations sommaires. Ainsi, par exemple, votre Pendule vous a donné une douzaine d'oscillations en avant d'un petit aimant ou de la pointe bleue d'une boussole bloquée, annoncez un débit suffisant pour une maison de campagne, soit quelques mètres cubes par jour. A trente oscillations vous avez de quoi alimenter une usine. Vous ne pouvez donner des chiffres, et encore approximatifs, qu'après comparaison avec le courant d'alimentation d'un puits voisin de débit connu.

Avec la baguette. Vous pouvez employer la Baguette au lieu du Pendule. Le tour d'horizon de la main gauche est remplacé par un coup de fauchage de gauche à droite. Pour le reste, les relevements de la Baguette vous l'indiquent.

Votre coup de fauchage exécuté très vivement vous signale une direction. C'est perpendiculairement à celle-ci que coule votre courant. Partez dans cette direction. Un relèvement brusque de la Baguette vous indique que vous avez atteint une des rives de votre courant. Marquez le point. Marquez de même quelques points à droite et à gauche.

Vous avez ainsi jalonné votre rive. Traversez-la et opérez de même pour l'autre rive. Comme pour le Pendule, tenez une épingle de sûreté ouverte dans votre main gauche. Pour plus de commodité, vous pouvez encore passer la pointe dans la ligature de la Baguette, la pointe dépassant bien la Baguette.

Exécutez le forage au milieu des deux « rives », car celles-ci représentent un agroudissement du courant réel. Mesurez la profondeur comme avec le Pendule, c'est-à-dire en marchant droit devant vous jusqu'à ce que votre baguette se relève.

Il y a encore d'autres procédés, manœuvre verticale de la Baguette ou du Pendule, comptage à une cadence déterminée jusqu'à obtention d'un mouvement de la Baguette ou du pendule, etc. Mais ces procédés sont un peu délicats pour un débutant. Quant au débit, préférez le mesurer avec le Pendule.

Connaissance géologique. D'une manière générale, pour la Baguette comme pour le Pendule, vous pouvez vous fier aux indications que ces instruments vous donnent tant pour la localisation que pour la profondeur et le débit, mais je tiens à répéter qu'il est indispensable de pouvoir les contrôler par une connaissance approfondie de la Géologie. Celle-ci, par ses cartes et ses coupes, vous fournit souvent des données intéressantes sur les profondeurs et les débits probables. Ne les négligez pas. En ce qui concerne les endroits précis où coule l'eau, elle est muette, et c'est alors que vos instruments vous sont précieux et indispensables.

HENRY DE FRANCE.

SOURCELLERIE ET RADIESTHÉSIE

Le mot Sourcellerie, que l'on comparait volontiers avec Sorcellerie, comme Sourcier avec Sorcier est remplacé aujourd'hui par Radiesthésie, dénomination plus moderne et qui a plus d'allure, ainsi que le remarquait dernièrement l'Abbé Mermet.

Cette science possède ses « baguettisants » et ses « pendulissants » ; il en est même chez qui les réactions sont à ce point puissantes qu'ils opèrent simplement avec les mains.

L'Abbé Mermet estime que, sur 100 personnes, 60 réussissent du premier coup à manœuvrer une baguette ou un pendule, 30 autres ont besoin de quelques exercices et les 10 récalcitrants, les moins doués, peuvent réussir à condition d'être bien conseillés.

Si vous voulez vous rendre compte de vos aptitudes, demandez à un « initié » de vous examiner. D'une main, il effleure votre plexus solaire, de l'autre il tient son pendule. Si le pendule donne entre 18 et 40 oscillations, vous êtes bon pour la Radiesthésie. Mais il importe, ajoute-t-il, de posséder d'indispensables qualités morales, une grande faculté de jugement, beaucoup de discernement, d'intuition, de réflexion.

L'Abbé Mermet est partisan de la baguette, et principalement du Pendule, qui, avec la variété infinie de ses mouvements, exprime un langage précis à celui qui apprend à l'observer et à le regarder. A mesure que le « rayon mental » de l'observateur pénètre le sujet, les oscillations du Pendule renseignent avec précision.

Des résultats étonnants ont été obtenus dans les recherches diverses, dans les diagnostics médicaux. Le Pendule s'agit d'une manière spéciale, en présence d'un organe malade. La longueur d'onde de la maladie s'ajoute à celle du même organe en bonne santé, et cela permet de localiser, avec une grande précision, le foyer du mal, sa gravité et souvent son origine.

C. de M.

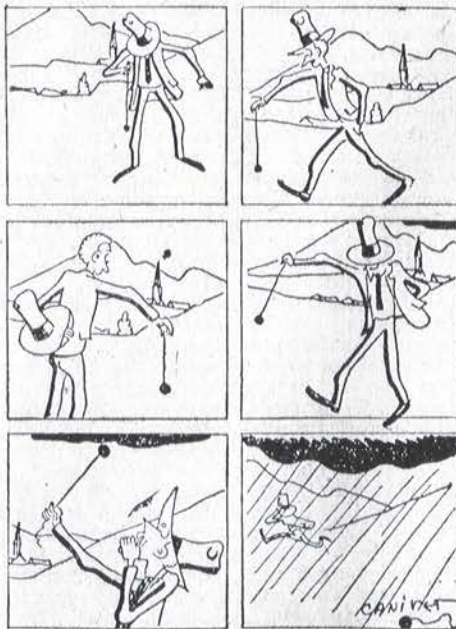


Fig. 387. — L'Apprenti-sourcier.
(Intransigeant.)

Radiesthésie et recherche de l'eau

La découverte des sources à l'aide d'une baguette ou d'un pendule n'est pas un phénomène dû à un don spécial : la plupart d'entre vous peuvent devenir sourciers en s'initiant.

BEAUCOUP DE GENS s'imaginent que les sourciers sont des phénomènes qui possèdent un don spécial. Il n'en est rien ; les sourciers ne sont généralement pas des phénomènes, et l'on peut affirmer qu'un homme normal peut devenir un bon sourcier en étudiant sérieusement la question.

Vous savez que le sourcier est capable, à l'aide d'une baguette ou d'un pendule, de trouver l'eau, de rechercher les métaux et de diagnostiquer des maladies. Vous voyez de ce fait les trois applications principales de la Radiesthésie (nouveau nom donné à l'art du sourcier) et l'importance que cette science prend pour vous, Cultivateurs, Éleveurs, Propriétaires ruraux de toutes conditions.

PHÉNOMÈNES RADIESTHÉSQUES

Quelles sont les explications admises aujourd'hui sur l'origine des phénomènes radiesthésiques ? Nous sommes obligés de nous contenter d'émettre des hypothèses ; cependant, il est hors de doute que les mouvements de la baguette et du pendule sont provoqués par des mouvements inconscients du sourcier dont le système nerveux est impressionné par la présence de l'eau, par exemple.

Pour arriver à ce résultat, il est indispensable de tendre la baguette, pour qu'elle soit en équilibre instable, de telle façon que cet équilibre puisse être détruit par la moindre impression nerveuse, la baguette étant tenue



Fig. 388. — VARIANTE D'EMPLOI. A défaut de Baguette de coudrier, utilisez 2 brins de baleine réunis en V, par une bonne ligature. Tenez la Baguette à pleine main.

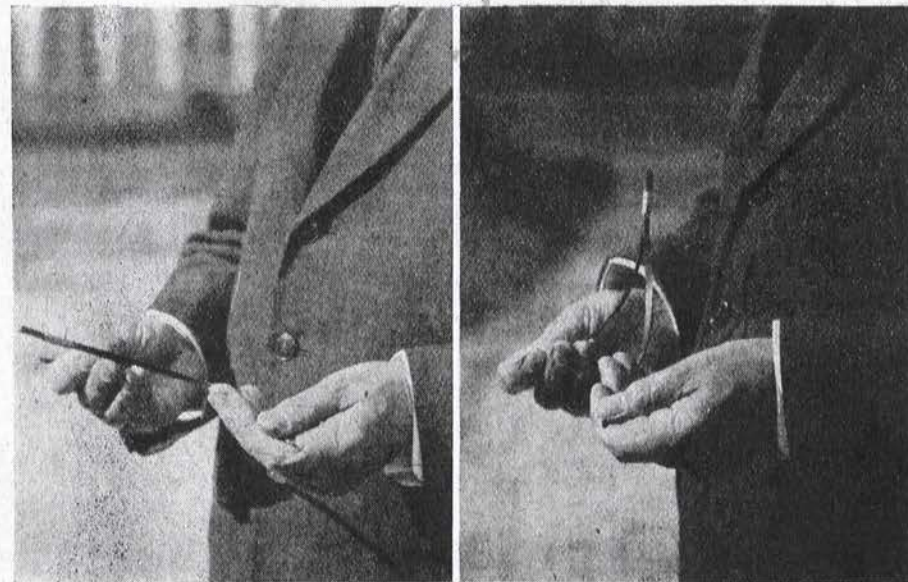


Fig. 389 et 390. — MEILLEURE MÉTHODE. Tenez la baguette entre le pouce et les 3 premiers doigts, la pointe en avant. La Baguette se relève sur le bord d'un courant souterrain ou sur tout autre objet émettant des radiations.
(Cl. Jardins et Basses-Cours.)

entre le pouce et les trois premiers doigts, la paume de la main tournée vers le ciel.

Baguette et Pendule. La baguette que j'emploie est formée par deux fanons de baleine, réunis par une ligature. Elle est plus flexible et moins fragile que la baguette de coudrier. Comme pendule, j'utilise habituellement une boule de bois ou de caoutchouc, suspendue au bout d'un fil enroulé sur un bâtonnet tenu entre le pouce et l'index.

Quand le système nerveux est impressionné, la baguette se tord entre les mains du sourcier, ou bien le pendule (qu'il faisait osciller volontairement) se met à tourner. La baguette et le pendule ne sont donc que des simples indicateurs de mouvements inconscients.

Réaction douloureuse. A l'appui de cette théorie, sachez que des sourciers supersensibles, au lieu de constater simplement un relèvement de leur baguette ou un changement de leur pendule, ressentent en même temps une véritable douleur.

Au Congrès d'Avignon, j'ai vu un sourcier opérant au pendule qui, en faisant une expérience de diagnostic médical, ressentit une douleur semblable à celle que donne une décharge électrique quand l'index de sa main gauche qui explorait le corps du patient se trouvait placé en face de l'épaule gauche de ce dernier.

Au même instant, le pendule se mit à tourner. Le patient avait été blessé, pendant la guerre, exactement à la place indiquée par le sourcier. On constate, en effet, qu'une baguette ou un pendule ne se comportent pas de la même façon en face d'un organe sain ou d'un organe malade.

Tremblement nerveux. Pendant le Congrès de la Radiesthésie qui s'est tenu à Paris, M. Cattelin, le réputé sourcier de Constantine, a beaucoup attiré l'attention par l'étrangeté de son cas. Il est, en effet, agité d'un tremblement nerveux lorsqu'il se trouve placé au-dessus d'un courant d'eau souterrain. Il peut donc indiquer l'emplacement d'un point d'eau sans l'aide d'aucun instrument.

Le phénomène me parut intéressant et, en l'observant avec soin, je remarquai que, pour arriver à un résultat, M. Cattelin était obligé de trembler, très légèrement, avant d'aborder le courant ; le tremblement était alors considérablement augmenté quand l'opérateur arrivait au-dessus du courant d'eau.

J'ai essayé moi-même de réaliser cette expérience, et j'ai pu parfaitement la reproduire en public, au cours des tournées de conférence que j'organise. L'ampleur du tremblement est moins accentuée, chez moi, que chez M. Cattelin, mais elle est suffisante pour rendre le phénomène apparent, et j'ajouterai même souvent assez pénible pour l'opérateur.

Courants telluriques. Peut-être pouvons-nous attribuer ces mouvements inconscients aux courants telluriques, les corps traversés par ces courants électriques souterrains ayant des résistances différentes l'intensité des courants telluriques varie.

On peut alors admettre que cette variation d'intensité produit un courant induit dans le système nerveux du sourcier. En résumé,



notre système nerveux joue un rôle principal, un rôle un peu analogue à celui d'un poste de T. S. F.

APPLICATIONS PRATIQUES

Comment, pratiquement, faire une recherche d'eau ? Commencez par rechercher la direction perpendiculaire au courant souterrain le plus proche, en faisant un demi-tour sur vous-même. La baguette se tord quand vous rencontrez cette direction.

Recherche du courant. En opérant au pendule, servez-vous de la main gauche comme antenne pour chercher la direction perpendiculaire au courant d'eau. Le pendule tourne quand vous trouvez cette direction. Marchez alors dans la direction indiquée et vous constatez alors un relèvement de la baguette ou un changement de sens du pendule qui indique la première rive du courant : en marchant encore, vous coupez la deuxième rive.

Jalonnez ensuite le passage du courant en le recoupant à plusieurs reprises. Rendez-vous compte du sens du courant ; en le remontant la baguette se relève ; en le descendant, elle ne bouge pas. Ceci a une grande importance pour éviter que les eaux soient polluées par la présence du fumier par exemple.

Pour calculer la profondeur, trois méthodes sont applicables : 1^o *Horizontalement* : En partant du milieu du courant, vous constatez un relèvement de la baguette quand vous avez parcouru une distance égale à sa profondeur.

2^o *Verticalement* : En abaissant la baguette de la hauteur du front à la ceinture, vous obtenez des mouvements donnant approximativement les couches d'eau souterraines, environ 0 m. aux yeux et 50 m. à la ceinture.

3^o *En adoptant une cadence déterminée* correspondant à un mètre, vous constatez que la baguette se tord au bout de quelques secondes. Comptez en frappant du pied pour faciliter la chose. Ces trois méthodes ne donnent de bons résultats que dans les terrains homogènes. L'argile peut provoquer des erreurs.

Avec le pendule. Exécutez ces mêmes opérations à l'aide d'un pendule. Faites alors volontairement osciller le pendule qui se met à tourner dans tous les cas où la baguette bougerait. Pour calculer le débit, donnez une indication correspondante à un ordre de grandeur, en interrompant la rotation du pendule

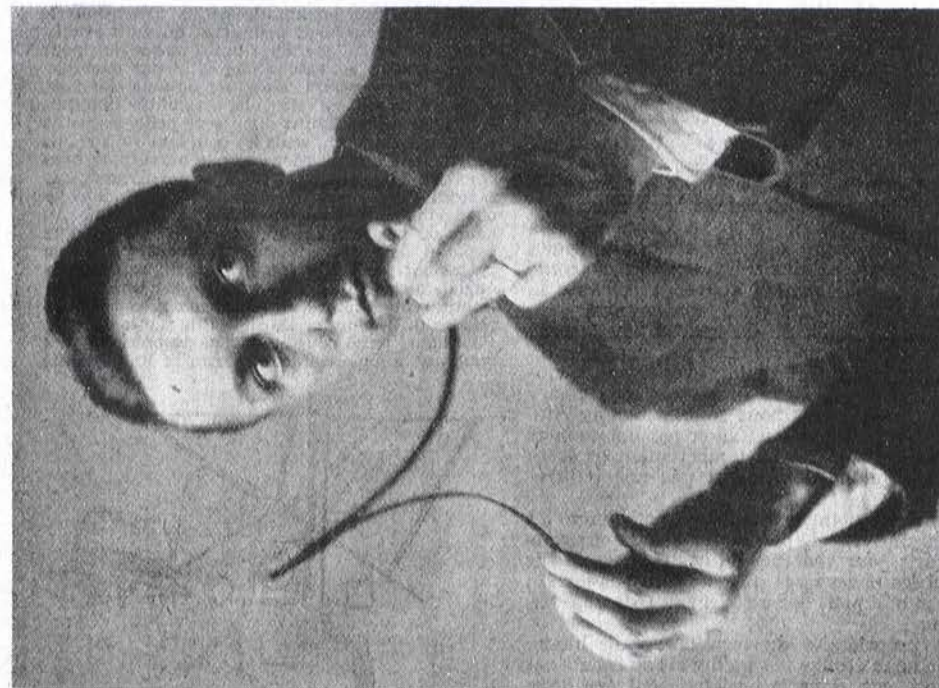


Fig. 391 et 392. — POUR LA RECHERCHE DES SOURCES. 1. Utilisez une baguette formée de deux fanons de baleine réunis par une ligature et maintenez-la entre le pouce et les trois premiers doigts, la paume de la main tournée vers le ciel. 2. Quand le système nerveux du sourcier est impressionné par la présence de l'eau, la baguette se tord entre ses mains. (Cl. Jardins et Basses-Cours.)

et en comptant les oscillations jusqu'à ce que le pendule reprenne la giration.

C'est par ces procédés que de nombreux puits ont été creusés, tel celui de la centrale de Courrières, 60 m. de profondeur, dont le débit atteint 6 000 m³ d'eau par jour.

QUELQUES EXEMPLES

De nombreux sceptiques attribuent au hasard les succès du sourcier, et cependant jugez par le fait suivant quelles précisions un sourcier peut apporter dans ses indications.

Recherche d'eau. Dans un Château de la Somme, le propriétaire fait creuser un puits sans résultat et demande alors le concours de mon père : celui-ci arrive et constate la présence du courant d'eau souterrain à 5 m. du puits. On décide de creuser une galerie latérale pour rejoindre le courant. A 5 m. exactement, l'eau se mit à jaillir avec une telle violence que les ouvriers furent obligés d'abandonner leurs outils pour se sauver plus vite.

Cet exemple vous montre notamment l'utilité du sourcier particulièrement dans les terrains qui ne permettent pas une infiltration facile.

Un autre exemple capable de convaincre les incrédules. Appelé dernièrement aux environs de Paris pour chercher de l'eau, je traçai sur le sol les deux rives du courant sous-terrain que m'indiquait les relèvements de ma baguette.

Le propriétaire du terrain me dit alors : « Cela ne m'étonne pas qu'il y ait de l'eau à cet endroit, car, dans le prolongement des deux rives que vous avez indiquées, il y a derrière le mur un puits qui alimente mon voisin.

Vous voyez ainsi qu'un sourcier peut facilement trouver l'emplacement d'un puits caché à ses yeux par un mur. Cette expérience, facile à réaliser, me paraît concluante.

Qualité des aliments. A l'aide du pendule, vous pouvez également vous rendre compte si l'eau est potable ou non. Le même procédé peut s'appliquer d'ailleurs pour savoir si un aliment est bon ou mauvais pour une personne.

Régalez votre pendule en le présentant sur l'aliment et en enroulant le fil ou en le déroulant jusqu'à ce que le pendule passe de l'oscillation à la giration. Faites ce même réglage de préférence, pour toutes recherches radiesthésiques.

Si à ce moment vous placez la main gauche entre le pendule et l'aliment et que le pendule continue sa giration, l'aliment est bon ; si le pendule se met à osciller, l'aliment est neutre ; si le pendule tourne dans le sens contraire, l'aliment est mauvais.

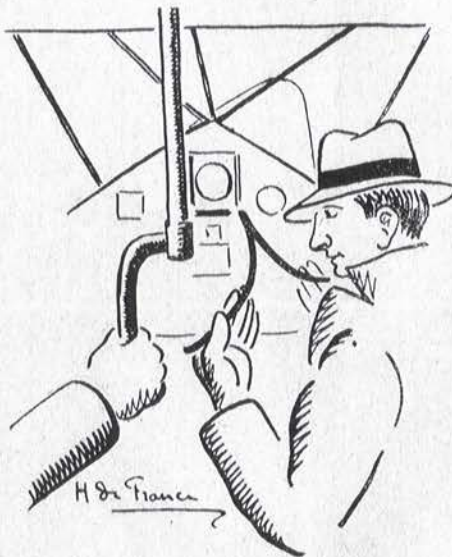
Constatez, d'après ce rapide exposé, l'importance de la Radiesthésie dans les recherches d'eau, les services qu'elle peut vous rendre et la possibilité que chacun de vous peut en tirer, s'il veut s'en donner la peine.

HENRY DE FRANCE, fils.

LA RECHERCHE DE L'EAU EN AVION

J'ai été amené récemment à utiliser l'avion pour prospecter les courants à gros débit. Vous savez que, si un sourcier tient sa baguette en équilibre instable, son système nerveux est impressionné au passage des courants d'eau souterrains, ce qui

se traduit par des mouvements de la baguette. Par ce procédé, un bon opérateur sait toujours choisir, sur un terrain de petite dimension, le meilleur emplacement pour forer un puits ; mais, quand il s'agit d'examiner toute une région pour l'alimentation en eau, d'une ville par exemple, l'avion peut rendre alors de grands services. Avec l'altitude, en effet, la sensibilité diminue, la Radiesthésie élimine donc sans peine les petits courants. A 300 m., seuls les courants importants provoquent des réactions. Pour obtenir de bons résultats, la baguette avec ses redressements rapides est plus pratique que le pendule, dont les changements de mouvements sont trop lents. Au cours de récentes expériences faites à bord d'un appareil dans les environs d'Amiens, j'ai perçu nettement jusqu'à 2 500 m. une ligne de puits anglais creusés pendant la guerre sur une grande fracture du Crétacé, les immenses souterrains-refuges de Naours et les lignes de haute tension. Plus haut, je ne constatais rien de précis. Il y a donc une grande différence entre la Radiesthésie



physique, qui comprend l'étude des phénomènes de sensations nerveuses directes et la Radiesthésie mentale ou Téléradiesthésie, qui paraît se rattacher à la clairvoyance et ne tient pas compte de l'éloignement. En effet, un très bon téléradiesthésiste, le R. P. Gairal de Sérézin, a obtenu sur plans des succès sans se préoccuper de la distance.

D'autre part, j'opérai sans me rendre compte de l'endroit au-dessus duquel l'avion passait, d'une manière passive, sans aucune « orientation mentale », et les mouvements de la baguette coïncidaient exactement avec l'emplacement des failles, des lignes électriques ou des souterrains, ce qui prouve l'existence des phénomènes radiesthésiques.

Cette nouvelle méthode de prospection offre des possibilités d'applications pratiques, en ce qui concerne la recherche de l'eau et des champs miniers, particulièrement dans notre domaine colonial, que l'on ne peut songer à explorer le terrain pied à pied. Le travail du sourcier sera alors complété par une prospection sur le sol des endroits retenus pour fournir les précisions nécessaires (emplacements exacts, profondeur, débit, etc.) qui n'auront pu être obtenues à bord de l'avion.

Henri de France fils.

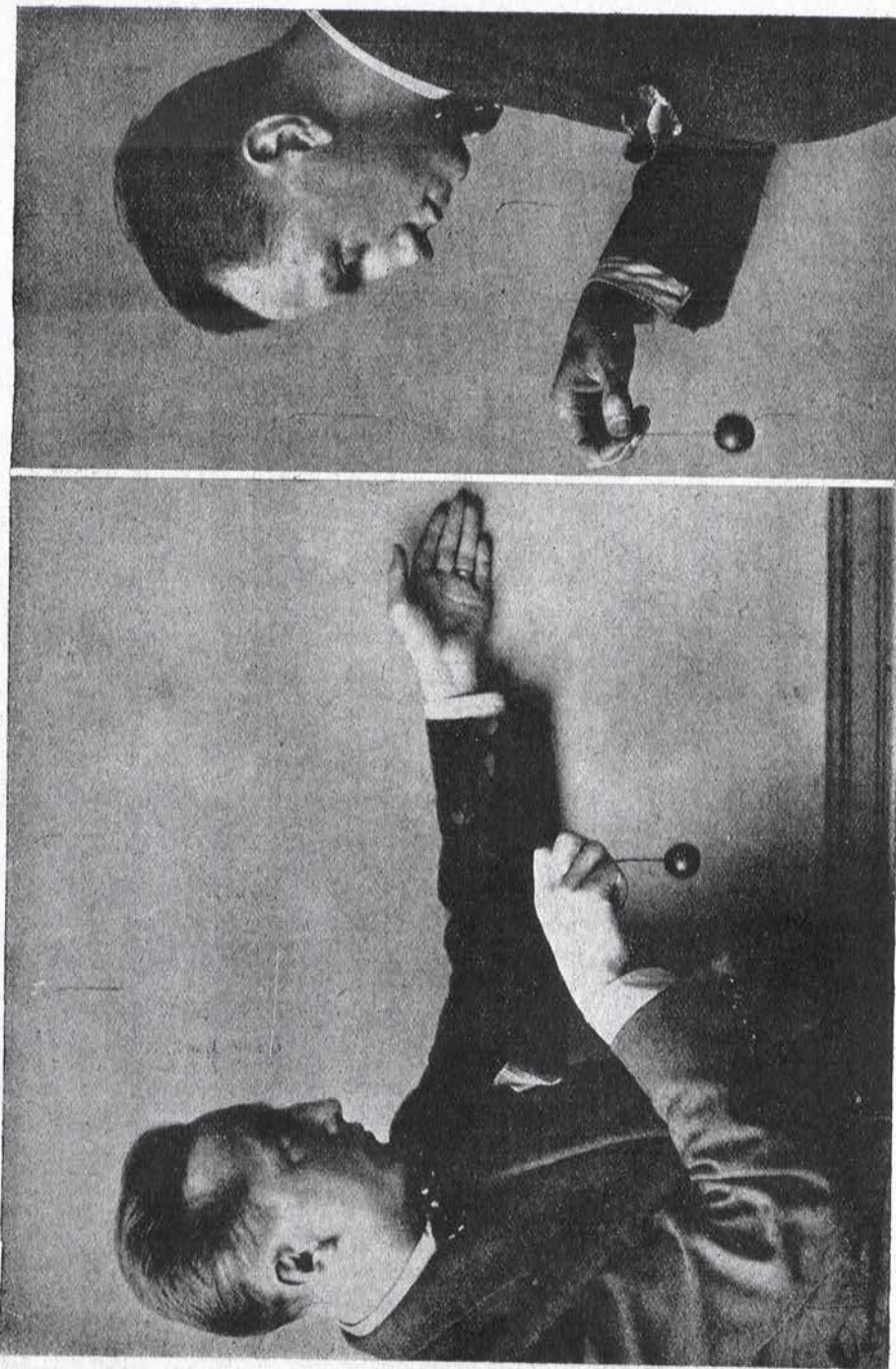


Fig. 393 et 394. — EMPLOI DU PENDULE. Servez-vous d'une bouteille de bois ou de caoutchouc suspendue au bout d'un fil appuyé sur un bâtonnet tenu entre le pouce et l'index. 1. Pour chercher la direction perpendiculaire du courant d'eau avec la main en antenne. 2. Bonne façon de tenir le pendule. (Cl. Jardins et Basses-Cours.)

Radiesthésie et Médecine vétérinaire

Comment le pendule du sourcier, quasi industriellement employé pour l'étude du sous-sol, permet aujourd'hui une application nouvelle pour diagnostiquer les maladies des êtres vivants.

L'IDENTIFICATION d'une maladie est une nécessité pour appliquer un traitement ou instituer une mesure prophylactique ou sanitaire. Aux moyens généralement appliqués s'ajoute le diagnostic par le Pendule, et les expériences du Dr^r Abel Martin apportent, sur l'efficacité de ce procédé qui s'apparente à l'utilisation de la Baguette du sourcier, des précisions extrêmement intéressantes auxquelles vous ne pouvez rester étranger.

Le Dr^r Martin part de ce principe que tous les corps vibrent ou émettent des radiations. L'être sain se trouve dans un état d'équilibre électromagnétique. Dans ce corps malade la lésion crée, au contraire, une perturbation qui se traduit par un déséquilibre.

Le problème consiste à déceler cette perturbation, résultat qui constitue un précieux élément de diagnostic. Il apparaît, aujourd'hui, que les individus dotés d'une sensibilité spéciale peuvent percevoir ces radiations des corps, leur organisme jouant le rôle de détecteur, et déceler la maladie tout comme le sourcier découvre l'eau, le pétrole ou le minerai.

L'application nouvelle de cette science qui embrasse l'ensemble des phénomènes de la radioactivité et à laquelle on donne le nom de Radiesthésie s'avère pleine de promesses pour l'avenir.

MOUVEMENTS DU PENDULE

Le Pendule est formé d'une boule pesante suspendue à un fil flexible et très fin. La masse cylindrique soit en bois, en verre, en plomb ou en quartz, est maintenue par un fil plus souvent de chanvre ou de lin, ou encore un cheveu, un crin de cheval, une corde en boyau.

Le Dr^r Martin se sert d'une sphère de bois d'une quarantaine de grammes, suspendue à un fil de chanvre de 80 cm, enroulé sur un petit bâton de 5 cm, avec encoches. Le Pendule en main se tient, le bâtonnet serré, entre le pouce et l'index, les autres doigts écartés.

Pour régler la longueur du fil, il suffit de se mettre au-dessus d'une lampe électrique de 110 volts allumée, ou étant assis au-dessus d'une région de votre corps, ou d'un animal. C'est par tâtonnement que l'on arrive à une longueur d'environ 10 à 15 cm. pour laquelle le Pendule prend un mouvement giratoire. Malgré toutes les difficultés pour arriver à ce résultat, la patience permet toujours d'aboutir.

Le Pendule effectue trois mouvements : 1^o un mouvement d'oscillation, ou mouvement en ligne droite. 2^o Un mouvement de rotation en sens inverse des aiguilles d'une montre ou mouvement inverse. 3^o Un mouvement de rotation dans le sens des aiguilles d'une montre ou mouvement direct.

COMMENT DIAGNOSTIQUER

Le Pendule placé à distance de la lampe,

toujours tenu d'une main, pendant que l'autre étendue vise la lampe, prend un mouvement de rotation. Si la main tendue change de direction, le Pendule oscille. Cette main a donc servi d'antenne entre le Pendule et l'ampoule. Voyons maintenant comment ces données peuvent être appliquées à un organisme vivant.

Principes essentiels. 1^o Le principe fondamental qui autorise cette application, précise le Dr^r Martin, est que les radiations émises par les organes malades sont différentes de celles de l'état hygie et que leur influence sur un être vivant, en l'espèce le praticien lui-même, servant de détecteur, se traduit par une modification dans l'aspect des oscillations du Pendule tenu par l'observateur.

2^o En regard d'une lésion, l'oscillation se fait dans un même plan ; en regard d'un organe sain, le Pendule effectue une giration.

3^o Si la main qui tient le Pendule en regard de l'organe malade est munie d'un témoin constitué par une substance correspondant à la lésion, l'oscillation simple se transforme en giration.

4^o Non seulement le Pendule permet le diagnostic anatomique ou nosologique, mais, dans quelques circonstances, par l'emploi du témoin, il facilite la détermination de la cause morbide.

La simple prospection des animaux malades permet donc de localiser le trouble par le Pendule. Mieux encore, il permet souvent d'en déterminer la cause, grâce à un témoin placé dans la main qui tient le Pendule et contre celui-ci. Ce témoin n'est autre chose qu'un corps identique à celui recherché. Mais, en vertu de la loi du Plan Solaire, il faut autant que possible que l'organisme observé se trouve entre le soleil et l'opérateur, loi cependant que l'on estime non immuable.

Résonance pendulaire. Du fait que la substance correspondant à la lésion rétablit la rotation pendulaire, le phénomène rend possible la détermination du témoin par résonance identique sur la lésion. Et chaque fois que le témoin, en regard d'une partie atteinte, utilise comme élément thérapeutique, rétablit la rotation du Pendule vis-à-vis de cet organe malade, c'est qu'il est en faveur de la guérison.

Il est très difficile de donner une explication approfondie des phénomènes de résonance pendulaire. Un organisme sain doit être dans un état d'équilibre électromagnétique, et la main qui s'en approche traduit cet équilibre par le Pendule amplifiant ces réflexes.

Dans un organisme malade, au contraire, la région atteinte crée un trouble dans l'équilibre électromagnétique, équilibre enregistré par le Pendule en regard de la lésion.

A LA PORTÉE DE TOUS

Qui peut se servir du Pendule ? L'abbé Mermet donne la statistique suivante : sur

100 individus quelconques, 35 à 40 p. 100 sont des sujets sensibles immédiatement ; 35 à 40 p. 100 sont encore sensibles, mais au bout d'une heure ou deux d'exercice suivi ; enfin les 25 à 30 p. 100 qui restent semblent réfractaires à toute influence radio-active.

Néanmoins l'expérience montre qu'après quelques semaines d'essais ces sujets deviennent également sensibles. En résumé, tout le monde peut se servir et manipuler le Pendule, mais il y a naturellement des sujets plus ou moins réceptifs.

Causes d'erreur. Pourtant, l'autosuggestion, un examen trop rapide peuvent causer des erreurs. Il est un fait certain, c'est que l'opérateur peut avoir une influence sur les mouvements du Pendule.

De toute façon ce phénomène de résonance pendulaire joue toujours sous l'influence des corps en observation, mais uniquement quand l'opérateur se soustrait à l'action de sa volonté. Il faut agir méthodiquement et surtout ne pas aller trop vite.

Une nouvelle expérimentation du Dr^r Martin lui a fait découvrir le fait suivant non moins intéressant et quelque peu troublant : l'organe malade peut non seulement se dévoiler lorsque la main sert d'antenne entre le Pendule et la lésion, mais quand elle parcourt, sonde les ganglions nerveux du système sympathique.

Nouveau diagnostic. Cette nouvelle expérience, très intéressante, permet un nouveau diagnostic de la maladie, en même temps qu'elle est un moyen de contrôle du phénomène de résonance pendulaire.

Partant de ce principe, le Dr^r Martin cherche maintenant à établir un appareil très sensible décelant les influences radiesthésiques, supprimant ainsi, d'un coup, Baguette et Pendule.

AUTRE EXEMPLE PROBANT

Voici enfin un cas très curieux rappelé par un de nos confrères.

Cinq chevaux sur neuf d'une écurie d'une ferme de la Somme meurent en quelques jours. Deux vétérinaires appelés pratiquent les autopsies et pensent à une méningite cérébro-spinale. Le traitement prescrit sur les autres sujets se révèle inefficace, car deux autres Chevaux sont atteints et succombent. Un nouvel examen des vétérinaires leur fait attribuer l'affection à une intoxication alimentaire.

Deux jours après, ils sont de nouveau appelés, en même temps qu'un radiesthésiste (baguettisant) réputé, l'abbé Bouly ; le dernier Cheval est atteint.

L'abbé Bouly prend sa baguette, composée de deux baleines reliées ensemble par un fil de laiton. Il en écarte les branches de façon à former un V, la promène le long de l'échine de l'animal, puis déclare : « En tout cas, il n'y a pas de streptocoques ! »

L'abbé propose alors de rechercher quelle denrée alimentaire a pu causer l'empoisonnement. Partant successivement des différentes provisions de denrées fourragères, paille, foin, il marche, la baguette en main, dans un sens perpendiculaire à une ligne fictive allant du cheval au soleil. La baguette ne bouge point.

On passe alors à l'avoine qui servait auparavant à la nourriture des chevaux. En quittant le sac d'avoine pour couper à angle droit la ligne fictive qui joint l'animal au soleil, l'abbé, sentant sa baguette se révolter, s'écrie : « Je sens que cela tire fort, très fort ! Vous allez voir ! »

Quand l'abbé arrive sur la ligne, la baguette, d'un mouvement nerveux, se retourne vivement contre lui. L'abbé Bouly recommence



Fig. 395. — EMPLOI DU PENDULE. La main se déplaçant sur le corps du Cheval provoque une giration positive du Pendule sur les parties saines et une oscillation sur les organes malades. (Cl. Dr^r Abel Martin.)

l'expérience et, de nouveau, la baguette culbute en arrière. « Essayez d'empêcher ma baguette de tourner », dit-il à l'un des vétérinaires. Celui-ci obéit, mais, arrivé devant la ligne fatale, il ne peut empêcher la fourche de baleine de se renverser.

Une analyse ultérieure permet d'établir que l'avoine donnée aux Chevaux avait été traitée au sulfate de cuivre (cause de l'intoxication grave), sans doute contre la carie, cette avoine étant vraisemblablement destinée à la semence.

Ainsi donc, la Radiesthésie tend à devenir

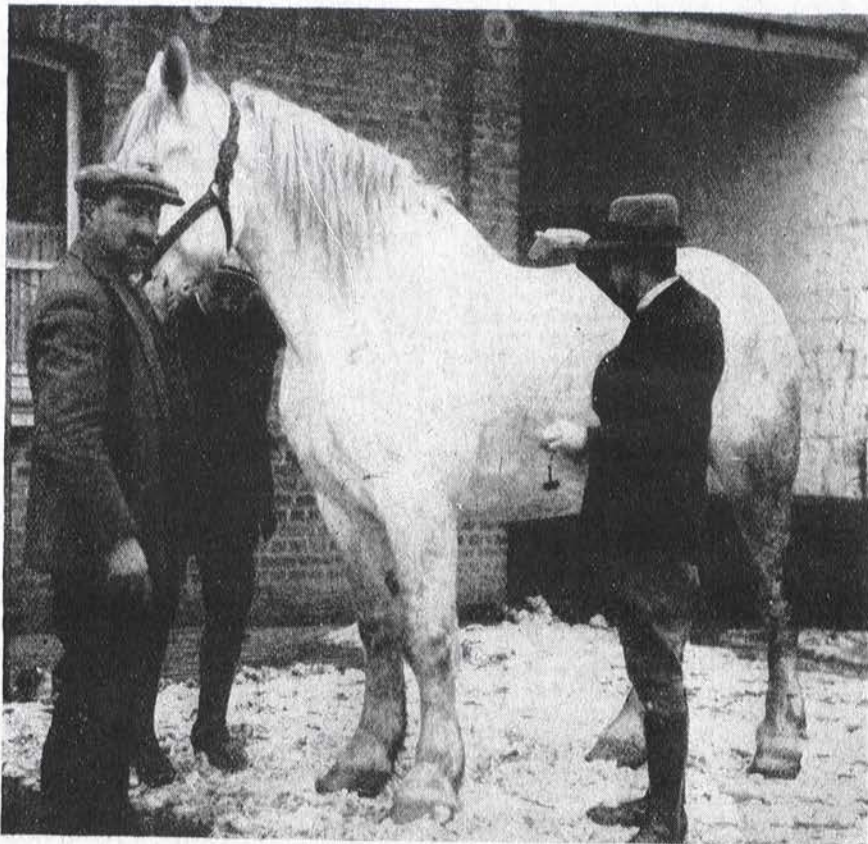


Fig. 396. — **DIAGNOSTIC D'UNE MALADIE chez le Cheval.** La main servant d'antenne sonde les ganglions nerveux du système sympathique et permet de déceler la lésion de l'organe malade. Cette expérience constitue un moyen de contrôle du phénomène de résonance pendulaire.

une science d'application pratique pour tous, et les résultats obtenus jusqu'ici permettent d'espérer de merveilleux résultats de cette méthode. Qui sait si, un jour, elle ne s'appliquera pas pratiquement à l'être humain.

P. B.

APPLICATIONS DE L'ART DU SOURCIER

Parmi les applications les plus curieuses de la baguette et du pendule des sourciers, il faut citer celles qui ont été réalisées par le professeur Bosset, de l'Université de Lausanne, afin de déterminer la vitalité, la fécondité et la vigueur des végétaux et des animaux.

Vous savez que vous pouvez trouver autour d'un corps minéral, végétal ou animal, ce que nous avons appelé les limites d'influence, c'est-à-dire une ou plusieurs zones au delà desquelles vous n'obtenez plus de mouvements de la baguette et du pendule. Or, ces zones, qui sont au nombre de trois autour des végétaux et des animaux, correspondent, d'après M. le professeur Bosset, la première à la vitalité, la deuxième à la fécondité, la troisième à la vigueur.

Vous pouvez les mesurer soit sur place en comptant les mouvements du pendule, soit en marchant et mesurant ensuite les zones sur le sol.

Servez-vous d'un pendule de hêtre peint en noir avec fil de suspension également noir. Faites exécuter à votre pendule sur votre objet d'étude quelques tours d'essai, soit huit par exemple ; au bout de ces huit tours le pendule se mettra à tourner en sens inverse. Comptez : ce seront les tours de vitalité.

Trois ou quatre tours vous indiqueront une vitalité forte, et celle-ci va en décroissant avec le nombre de tours. Il n'en sera plus de même pour la fécondité et la vigueur qui viennent ensuite et sont chacune proportionnelles au nombre des tours.

A chaque série le pendule s'arrête et se met à tourner en sens inverse. La manière de procéder est simple, et tous ceux qui savent un peu manier le pendule des sourciers arriveront très rapidement à calculer les trois termes de ce que M. le professeur Bosset appelle l'Entité biologique d'un être vivant. Il est intéressant

de multiplier les expériences de ce genre, notamment sur des sujets d'élite, afin de déterminer des échelles précises.

Signalons également la méthode de diagnostic de l'abbé Mermet. Tenant le pendule de la main droite, prenez l'index gauche en regard de votre sujet d'étude. Si vous êtes en présence d'un sujet ou d'un organe sain, le pendule oscille simplement ; si le sujet présente quelque chose de défectueux, le mouvement du pendule change.

Appliquez alors la méthode générale que nous avons indiquée pour reconnaître le chiffre de série, la profondeur, etc. Vous voyez si le chiffre obtenu est inférieur ou supérieur à celui que donne un même organe à l'état sain. Rappelons que, malgré leur simplicité apparente ces méthodes supposent toujours chez ceux qui les utilisent de sérieuses connaissances biologiques. Il en est de ces recherches comme de celles que l'on veut effec-

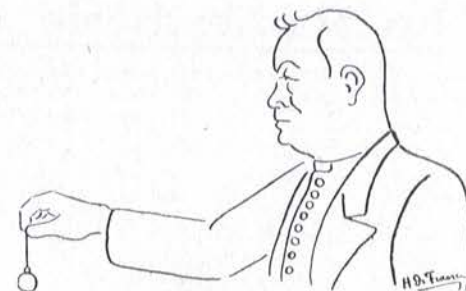


Fig. 397. — **L'abbé Mermet, surnommé « Le Prince de la Sourcellerie ».** (D'après H. de France.)

tuer pour trouver de l'eau et des minerais et qui, pour être faites, exigent des études géologiques approfondies.

HENRY DE FRANCE.

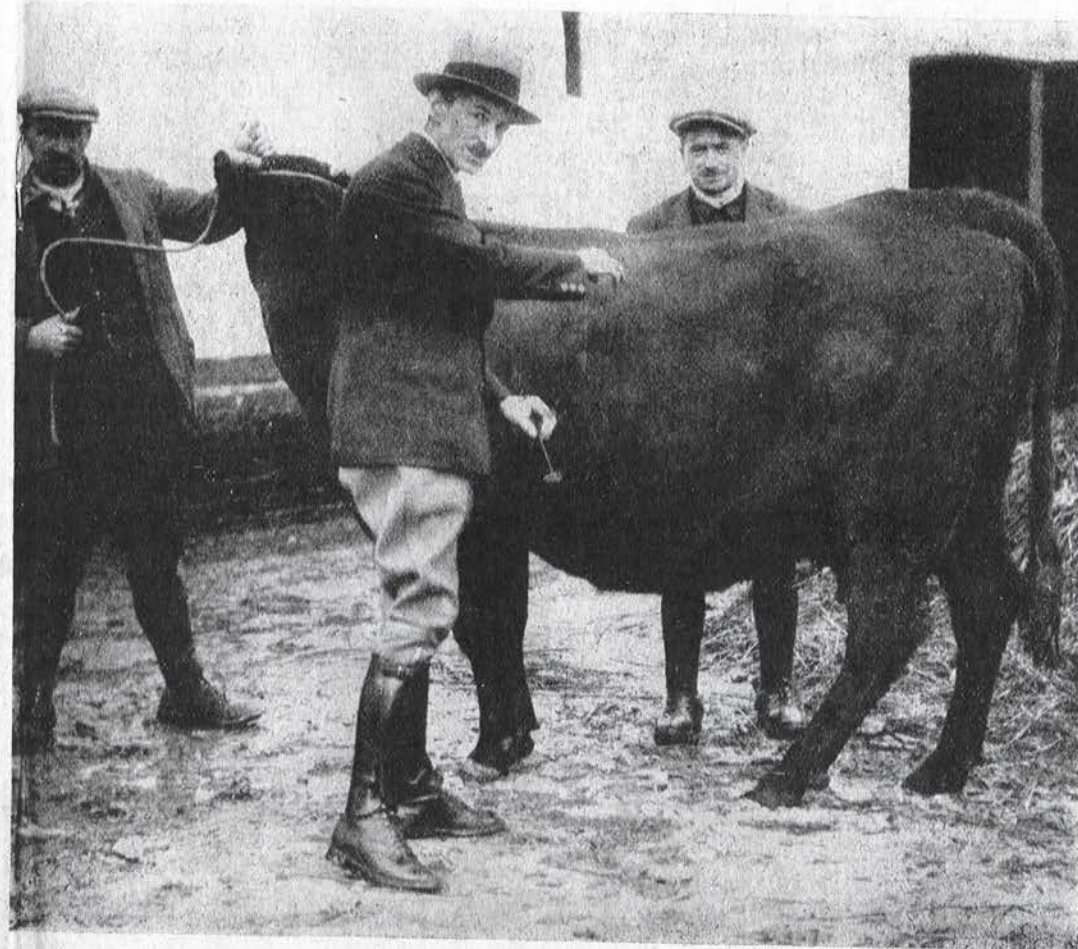


Fig. 398. — **APPLICATION DE LA MÉTHODE sur une Vache.** La main servant d'antenne entre l'animal et le Pendule explore les lésions et provoque l'oscillation de l'appareil lorsqu'elle se trouve en regard des organes lésés. (Cl. Dr Abel Martin.)

La Radiesthésie dans l'Aviculture

Comment de mauvais composants, qui avaient déterminé une mortalité considérable, ont été décelés par le pendule et comment rien n'est entrepris dans l'élevage du château de Druy avant d'avoir été soumis à la même épreuve.

LA RADIESTHÉSIE est aujourd'hui à la mode et bénéficie d'une situation de tout premier plan. Le rôle de la baguette du sourcier s'est singulièrement amplifié, multiplié, au point que le médecin-vétérinaire et le médecin humain sont aujourd'hui tributaires de cette science en pleine évolution, et qui n'a pas dit son dernier mot.

Le Comte Hubert de Maigret, adepte et pratiquant de la Radiesthésie, n'entreprend rien d'important sans consulter son pendule. Il est en même temps un des élèves et des émules de notre excellent collaborateur M. Treyve, qui ajoute à sa technique de l'horticulture les applications les plus variées et parfois les plus inattendues de la Radiesthésie.

Les cas que m'a cités M. de Maigret sont si probants que je lui ai demandé de vous exposer quelques-unes de ses constatations. Je les extrais de la monographie descriptive de son très important établissement de production de Poussins et de Poulets, qui paraîtra, ici, en deux articles. Je suis persuadé que vous en serez, comme moi, fort intéressé. Des conditions particulières d'exploitation sont dues, en effet, à l'application de la Radiesthésie dans la conduite de l'Élevage.

LES MIRACLES DE LA RADIESTHÉSIE

Quelque extraordinaire que cela puisse paraître, nous expose M. de Maigret, aucune décision importante n'est prise dans l'Élevage, sans l'intervention de la Radiesthésie.

Cette science nouvelle, dont on parle beaucoup depuis quelques années, et qui a son point de départ dans la recherche des eaux souterraines, étend son application à une foule de sujets.

Les travaux qui ont été faits au point de vue médical, aux facultés de médecine de Paris et de Lyon, en sont une preuve. Des résultats analogues ont été obtenus au point de vue vétérinaire. Aussi, fervent adepte de cette science, j'eus l'idée d'appliquer cette méthode à mon Élevage.

Examen des Volailles. En 1931 lors de la première séro-agglutination (pour déceler les sujets porteurs de bacilles de la *Diarrhée blanche*), les sujets étaient examinés au pendule par un homme éminent, M. Joseph Treyve.

Les résultats ont été catégoriques. Tous les sujets ayant réagi positivement avaient été trouvés mauvais auparavant par le pendule. De plus, nombre d'autres étaient éliminés. Tous furent immédiatement sacrifiés.

Cette expérience fut considérée comme suffisamment concluante, car elle portait sur plusieurs centaines de sujets. Cette recherche a été renouvelée depuis, chaque année. Le résultat obtenu a été tel qu'aucun Poussin issu de l'Élevage, et envoyé mort aux laboratoires, en fin d'autopsie et d'analyse, n'a été trouvé porteur du bacille, ni en 1932, ni en

1933, ni en 1934. Aussi, chaque année, en Mai, les sujets d'un an sont examinés de la même façon, et le tri est effectué d'après les résultats obtenus.

Contrôle des Œufs. J'ai fait personnellement le tri des Œufs, avec un de mes amis, m'écrit M. de Maigret. Pour une quantité de 20 à 30 Œufs, les résultats ont été de 100 p. 100. Pour des quantités plus grandes, il y a eu des erreurs. Les radiations de tous les Œufs finissent par se réunir et se brouiller.

Dans les essais, M. Treyve a eu des résultats très intéressants, à une condition de ne pas toucher les Œufs de sa main gauche. Dans ce dernier cas, il tue les germes par ses radiations, et les Œufs n'éclosent pas : résultat, sur 100 Œufs de canes, aucun éclos, tandis qu'un panier de 100 non touchés, de la même basse-cour, donne des éclosions normales.

Pratiquement, le contrôle des Œufs par la Radiesthésie est intéressant quand on met quelques Œufs à couvrir ; mais, quand on en met des centaines, comme c'est le cas dans les Élevages un peu importants, le pendule est à peu près inutilisable, à cause du temps nécessaire, de la raison énoncée plus haut et de la très grande tension d'esprit indispensable pour travailler correctement.

CONSULTATIONS TANGIBLES du PENDULE

Quoique M. de Maigret se serve beaucoup lui-même du pendule, quand il a une décision importante à prendre, il ne le fait jamais sans consulter M. Treyve, car il estime que les connaissances qu'il a du métier d'aviculteur peuvent l'influencer et, par là même, fausser le résultat.

Cette science, en effet, mêle toutes sortes d'applications : ainsi, le choix du matériel, la disposition de ce matériel, l'organisation intérieure du Poulailleur, le choix et la composition de l'alimentation. Des exemples précis illustrent ces propositions.

1^o A la fin de Février 1933, quelques sujets se trouvent trainants dans les batteries. Plusieurs Poulets morts sont envoyés aux laboratoires. Les résultats sont négatifs et se résument ainsi : impuretés, aucun bacille, pas de parasites. Inutile de renvoyer des sujets. Pourtant c'est une véritable épidémie qui sévit dans l'élevage.

Examen des Aliments. M. Treyve, alors consulté, diagnostique une intoxication par l'alimentation, et en détaillant les composants de cette alimentation, il déclare que tous les ennuis viennent de la farine de viande. Il faut la supprimer et administrer un désinfectant.

Du jour au lendemain, la farine de viande est remplacée par de la farine de poisson dans tout l'Élevage, et l'antiseptique est administré. Les pertes continuent ; mais graduellement la situation s'améliore, et bientôt la santé de

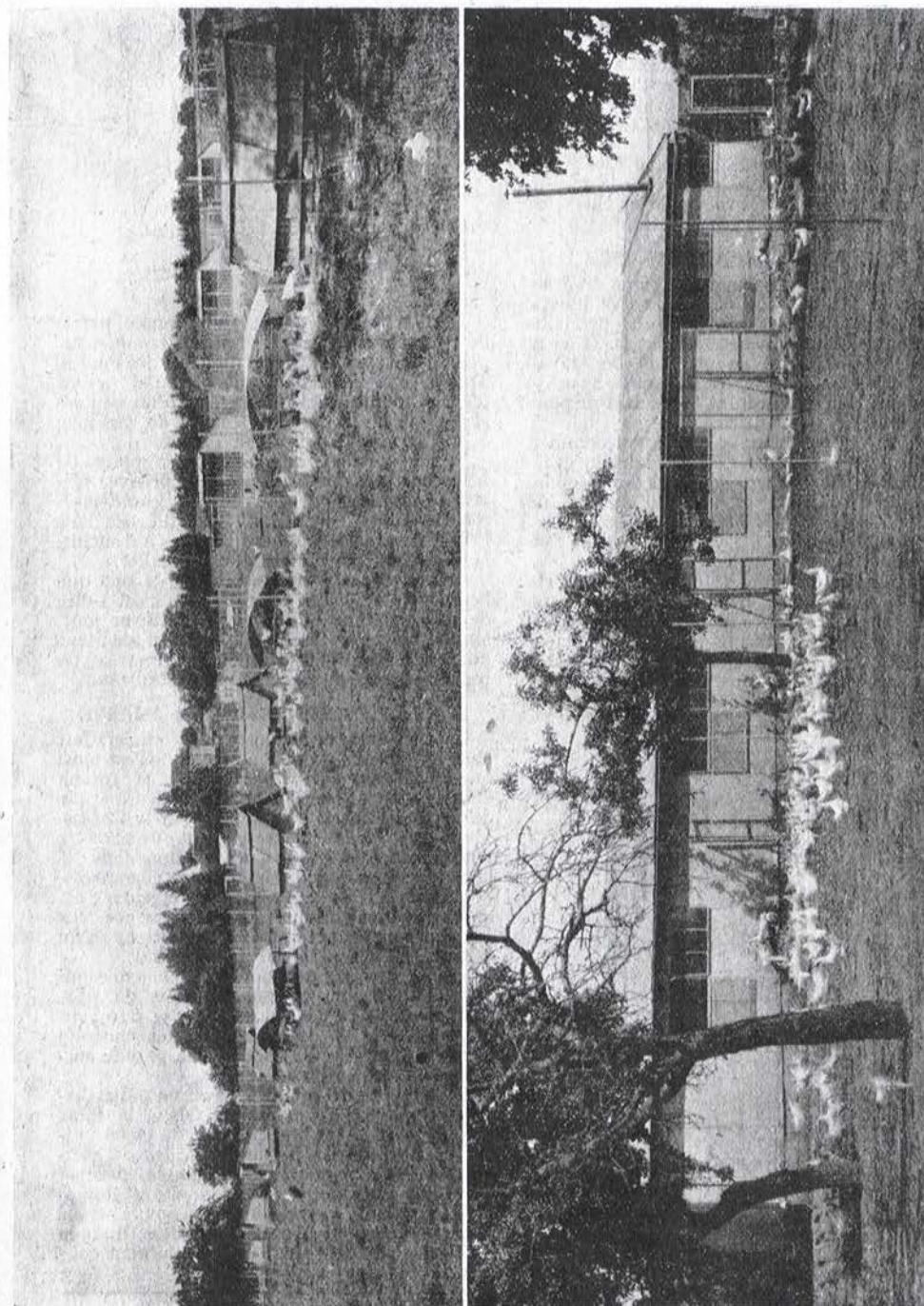


Fig. 399 et 400. — « SOURCIER » OU « PENDULISANT » AVICOLE. La Radiesthésie reçoit une application pratique à l'Élevage du Château de Druy, où aucune décision importante n'est prise sans l'intervention de cette science. Son utilité est affirmée déjà, sur place et même à distance, pour le tri des Œufs, la composition de l'alimentation et surtout pour déceler les maladies et leurs causes. (Ch. et Basse-Cours.)

tout le troupeau de l'Élevage redevient parfaite.

Pour éviter le retour de pareils ennuis, toujours avec la même méthode, il est décidé d'alimenter l'Élevage aux granulés, en choisissant la marque que le pendule donnera comme la meilleure. Ainsi fut fait, et la suite des résultats obtenus a une fois de plus confirmé ces expériences.

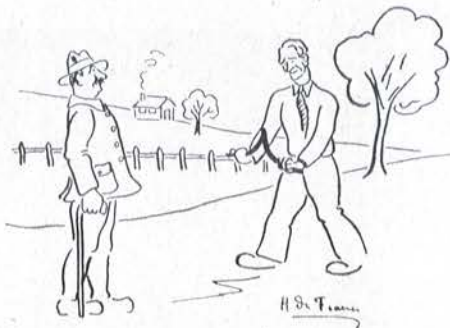
2° Il fut procédé de la même façon pour l'achat du mammoth. Là encore le résultat confirme jusqu'alors la raison de ce choix, car l'appareil donne entière satisfaction.

LE PENDULE ARCHITECTE

3° Pour l'aménagement intérieur du grand Poulailler le pendule de M. Treyve indique d'établir un dortoir central, sans perchoirs, les Poules étant couchées sur lattes. Il en résulte une économie de place et de travail. 600 Poules tiennent sur une surface de 23 m² 30. Elles ont chaud la nuit, et le résultat de ponte est excellent.

4° Au début d'Octobre 1934, un commencement de *Coryza* se déclare dans le grand Poulailler. M. Treyve, consulté dans son bureau, soit à plus de 40 km. de l'Élevage, déclare : *Ce Coryza est provoqué par un courant d'air qui se produit à l'extrémité Est du Poulailler.*

On venait, en effet, de changer une porte. Celle-ci devait être vitrée à sa partie supérieure, mais, les verres manquant les premiers jours, on n'avait rien mis pour les remplacer. Aussitôt donc, en attendant la pose des verres, on calfeutrait l'ouverture avec des sacs ; immédiatement, le *Coryza* diminue et disparaît quelques jours après.



Recherche à distance. Une grande partie de ces recherches ont été faites à distance, sur plan, ou en se référant aux numéros des Poules. Toutes ont été concluantes ; aussi, avant d'entreprendre quoi que ce soit d'un peu sérieux, M. de Maigret a recours au pendule, et surtout au pendule de M. Treyve.

Je suis persuadé que cet exposé, appuyé de faits constatés qui sont autant de preuves précises, présente pour vous le plus grand intérêt. De là à prévoir la distinction du sexe dans l'Œuf, il paraît n'y avoir qu'un pas à franchir. Il en est tout autrement dans la réalité.

D'expériences entreprises, il se dégage que l'embryon de l'Œuf est insexué, c'est-à-dire de sexe indéterminé, jusqu'au douzième jour. Mais il n'est pas impossible que des réactions du pendule ou de la baguette permettent de prévoir le sexe futur. ALBERT MAUMENÉ.

LA RADIESTHÉSIE ET LA CHASSE

La science de la baguette des Sourciers fait chaque jour des progrès nouveaux. C'est ainsi que, dans une causerie par T. S. F., M. Joseph Treyve vient d'aborder la très curieuse étude de la Radiesthésie employée pour la Chasse. « Il est facile, assure-t-il, de déceler les points riches en gibiers, la position dans les bois de gros animaux, Sangliers ou Chevreuils, et si parfois vous commettez des erreurs, c'est que vous êtes victime de la rémanence, car ces animaux émettent des radiations d'un endroit, même après leur déplacement.

Accompagnant un jour une personne qui désirait louer une Chasse, je reçus du propriétaire le plan de la location ; je pus indiquer à l'aide de mon pendule les endroits riches ou pauvres en gibiers, à la grande surprise du propriétaire du terrain. »

Dans une autre causerie, le même radiesthésiste ajoute : « Dernièrement, dans la forêt de Gerbevilliers, je pus indiquer de façon précise la position de plusieurs hardes de Sangliers : les propriétaires de la chasse, aussitôt prévenus, mais sceptiques, se rendirent immédiatement aux points indiqués et y trouvèrent très exactement les Sangliers, dont le nombre et le poids étaient absolument conformes à ce que j'avais annoncé. » R.

NOS PRIMES DU MOIS

...vous offrent à des conditions très avantageuses la possibilité d'acquiescer un Pendule de Sourcier ou un Pendule d'Amateur, consultez la page 3 de la couverture.

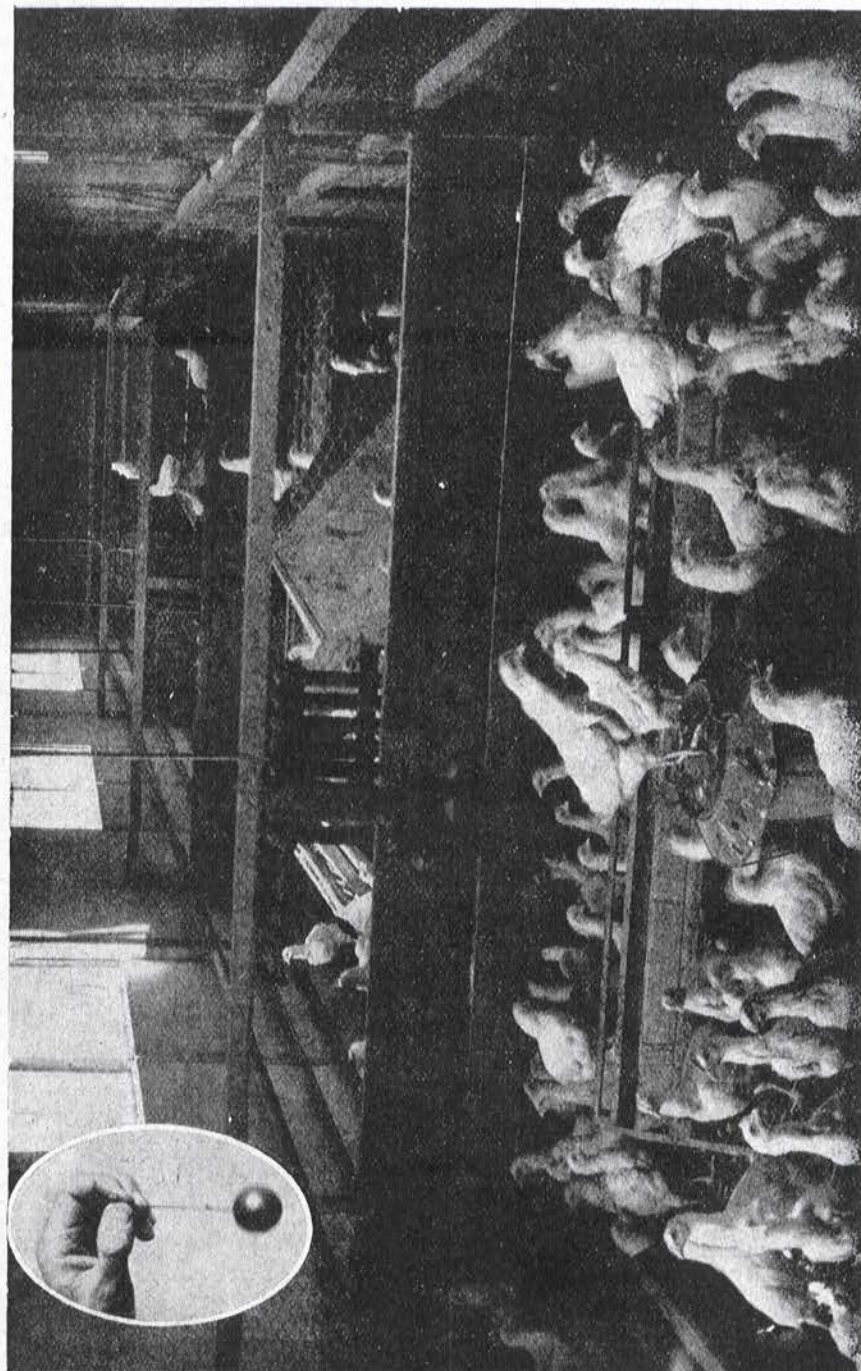


FIG. 493 — CURIEUSE APPLICATION DE LA RADIESTHÉSIE. Un « penduliste », M. Treyve, qui, à 40 km. de l'Élevage du Château de Drwy, attribue le cas de *Coryza* à un courant d'air se produisant à l'extrémité Est d'un Poulailler. Une illustration de la Poussinière de cet Élevage. (Cl. Jardins et Basses-Cours.)