

# Pratique de la phytothérapie dans le sud-est du Maroc (Tafilalet). Un savoir empirique pour une pharmacopée rénovée

El Rhaffari L.<sup>1</sup>, Zaid A.<sup>2</sup>

1. Laboratoire de valorisation et préservation des plantes médicinales et aromatiques des zones arides et semi-arides, Faculté des Sciences et Techniques BP. 509 Boutalamine Errachidia (Maroc) E-mail : elrhaffari@yahoo.fr
2. UFR Environnement et Santé, Faculté des Sciences BP 4010 Beni M'Hamed 50000 Meknès (Maroc)  
E-mail: [zaid@extra.net.ma](mailto:zaid@extra.net.ma) [zaid@fsmek.net.ma](mailto:zaid@fsmek.net.ma)

Mots clés : phytothérapie, plantes médicinales, pharmacopée, Tafilalet, Maroc

## Introduction

Une pré-enquête ethnobotanique a fourni d'importantes informations quant à la place de la phytothérapie dans la médecine traditionnelle des oasis du sud-est du Maroc, en particulier au Tafilalet (El Rhaffari *et al.*, 1999). La région demeure un pôle d'excellence, au niveau national, dans le domaine. Les connaissances empiriques se sont transmises verbalement à travers les générations et se sont enrichies grâce à une situation géographique stratégique entre l'Afrique du nord, le Sahara et le Sahel (Al Hasan Al Wazzan dit Léon l'Africain, XVI<sup>e</sup> siècle). Cet enrichissement est aussi lié aux événements historiques et au brassage des civilisations Amazighes (Berbères), Juives, Sahariennes, et Arabo-musulmanes au niveau de ces oasis (Bellakhdar, 1992 ; Bellakhdar, 1997).

Cet héritage, comme pour d'autres régions au Maroc, a comme ossature le savoir Amazighe et arabo-musulman ayant suscité depuis longtemps la curiosité d'ethnobotanistes Marocains et arabes (Bellakhdar, 1992 et 1997 ; Merzouki *et al.*, 1997 ; Ibn Al Baytar, 1248 et Dâûd al-Antaki, 1592).

La flore vasculaire des régions oasiennes du sud-est du Maroc est très surprenante par sa richesse et la diversité de son origine. En effet les conditions biogéographiques et écologiques de ces régions sont favorables à la fois aux flores méditerranéenne-saharo-sindienne, saharo-syrienne et saharo-syrienne-soudano-decanienne (Ozenda, 1958 ; Ozenda, 1991 et Bellakhdar, 1992). Le nombre d'espèces s'élève à environ 500, dont un nombre important est commun ou endémique aux zones pré-désertiques et sahariennes (Ozenda, 1983 ; El Rhaffari *et al.*, 2000).

Le spectre biologique des oasis du sud-est Marocain est très marqué par son trait saharien et comprends les Thérophytes (50,80%),

Hémicryptophytes (20,75%), Chamaephytes (14,90%), Phanérophytes (11,96%) et Géophytes (1,59%) (Rejdali, 1999). Parmi les 54 familles recensées dans la zone, 7 regroupent 60% de la flore totale (218 espèces), les plus riches sont les Asteraceae (17,80%), Poaceae (8,78%), Brassicaceae (11,17), Fabaceae (7,45%), Caryophyllaceae (5,05%), Chenopodiaceae (3,99%) et Boraginaceae (3,72%) (Rejdali, 1999 ; El Rhaffari, 2001).

La vieille tradition de l'usage des plantes dans la médecine traditionnelle au Tafilalet est en relation profonde avec l'isolement de la région, le faible pouvoir d'achat des familles et un service sanitaire déjà insuffisant (1 Médecin pour 10897 habitant et 1 lit pour 818 habitant (Anonyme, 1998). Ceci peut expliquer cette vivacité du système traditionnel de santé et de bien-être et qui est réellement inséré dans le contexte socioculturel.

La supériorité de la médecine occidentale dans certains domaines n'écarter pas le fait que 80% de la population mondiale profite des apports de la médecine traditionnelle. Reconnaître les savoirs empiriques de nos ancêtres comme une médecine à part entière et œuvrer pour lui apporter les technologies du "Nord" ne peut que contribuer à son amélioration.

La conservation et l'entrée de cet héritage et l'intégration des préparations galéniques dans l'arsenal thérapeutique de notre pays est impérativement liée à leur critère de qualité et d'innocuité comme c'est le cas des produits chimiques ou biologiques (Zaid, 1999).

L'inventaire de ce savoir empirique local, qui a résisté à l'épreuve du temps et que nous essayons de revitaliser et de préserver, a été effectué en collaboration avec des guérisseurs, herboristes et la population locale. Il est d'une extrême utilité car il risque de disparaître à cause de l'évolution des modes de vie et de communication (Bellakhdar, 1997).

Ce travail est une étude monographique des plantes médicinales et une description de leurs modes de valorisation en phytothérapie par la population locale. Implicitement une des retombées socio-économique visée est la mise en valeur de la pharmacopée locale et la valorisation des ressources naturelles au niveau de l'environnement des oasis du Tafilalet. La pratique de la phytothérapie a été approchée et la place qu'elle tient dans le système de soin a été déterminée de façon pragmatique sans présupposition culturelle.

## Méthodologie

### Région d'étude

Le Tafilalet (Province d'Errachidia) est située entre les latitudes sud-atlasiennes 29°30' et 32°30' (Fig.1). Il couvre environs 8,44% de la surface du Royaume et intègre la réserve de biosphère des oasis du sud Marocain récemment approuvée par l'U.N.E.S.C.O (El Rhaffari *et al.*, 2000).

La population au Tafilalet est d'environ 522.117 habitants. Sa densité moyenne est de 8,44 habitants/km<sup>2</sup>, dont 70% en milieu rural et 30% en milieu urbain (Anonyme, 1998).

Dans cette étude la région a été approchée au niveau de ses trois unités morphologiques : les Haut-Atlas oriental (nord/nord-ouest) et l'Anti-Atlas (sud-sud-est), les Hamadas (sud-sud-est) et les Hauts Plateaux (est).

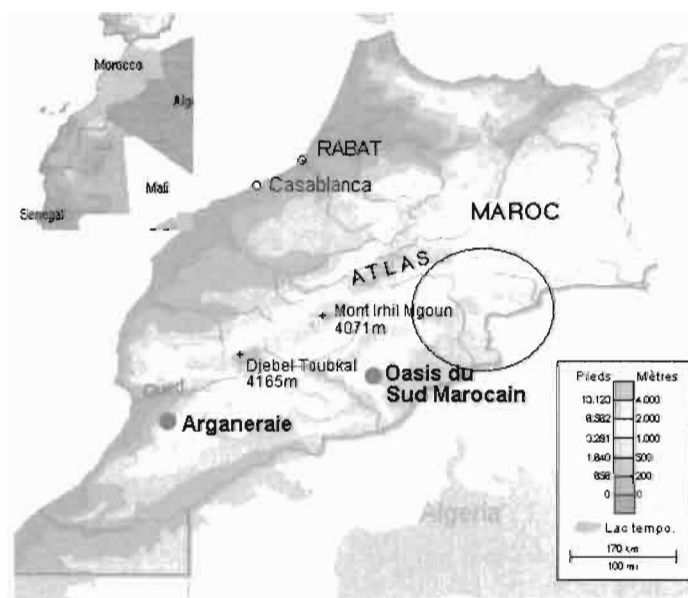


Figure 1. Localisation du Tafilalet

### La fiche-questionnaire de l'enquête

Les données de cette enquête ethnobotanique ont été collectées depuis 1996. La fiche-questionnaire a été adaptée aux conditions

locales et à la complexité croissante de l'information au cours de la progression de l'enquête, selon une méthode permettant de recueillir les énoncés relatifs à la localité, l'informateur-enquêteur, les praticiens de la phytothérapie, les maladies traitées et les plantes utilisées (El Rhaffari *et al.*, 2002).

Il a été parfois nécessaire de comprendre et de décoder le système de conception des remèdes en suivant la carrière de la plante et de le traduire au langage de la médecine moderne. L'exactitude de l'information collectée était liée à la relation entre le(s) nom(s) vernaculaire(s) de la plante, son (ses) usage (s), et l'ensemble des plantes ayant le(s) même(s) nom(s) vernaculaire(s) et ou le(s) même(s) usage(s).

### L'enquête

L'intérêt a été accordé à la variabilité et/ou à la répétitivité de l'information d'une localité à l'autre. Ceci est, d'une part, fonction de la valeur de la plante au sein de la pharmacopée de la localité et d'autre part du degré de communication entre les tradipraticiens et les usagers. "Plus étendue sera l'aire de diffusion de l'usage vernaculaire, plus grande sera la probabilité du bien-fondé de cet usage et plus pertinente sera l'observation et la sélection de ce module de connaissance" (Bellakhdar, 1997).

Le savoir des informateurs et leur niveau de scolarisation étaient aussi une variante à prendre en compte car, dans la médecine traditionnelle, les énoncés d'un analphabète ou d'un expert s'entremêlent. Ces variations ont été prises en considération pour mieux cerner l'étendue de leur espace. Les données rapportées ont été vérifiées dans l'espace en confrontant les données des localités, et dans le temps en confrontant les propos des informateurs d'une même localité (El Rhaffari *et al.*, 2002).

L'enquête a été partagée en quatre volets conformément à une méthode décrite (El Rhaffari *et al.*, 2002) :

Premier volet : Enquête auprès des guérisseurs et tradipraticiens

Deuxième volet : Enquête auprès des herboristes

Troisième volet : Enquête auprès des usagers (consommateurs)

Grâce à ces trois volets, nous avons recueilli toutes les informations concernant les plantes citées, leur mode de préparation, la posologie, le mode d'administration des remèdes ainsi que leurs effets observés et/ou attendus. L'enquête a été conduite pour pouvoir déterminer le profil du matériel végétal et suivre sa destinée dans l'espace et le temps.

Quatrième volet : Identification botanique des plantes

Dans ce dernier volet, il a fallu parfois partir d'une préparation pour identifier la plante ou l'inverse. Ceci nous a confronté au problème de différence ou de confusion de noms vernaculaires donnés à une même plante dans différentes localités, selon que cela était en Arabe ou en Berbère (Tamazighte).

La translittération de l'arabe et de Tamazight au français a été effectuée par un système adapté (Bellakhdar, 1997 et Merzouki *et al.*, 1997) avec de légères modifications en fonction du dialecte local. Nous avons remarqué que l'appellation des plantes est beaucoup plus liée à la destination et à la simple description du port de la plante qu'aux caractères botaniques.

L'identification et la description botanique des plantes ont été suivies sur le terrain et au laboratoire (Gausson *et al.*, 1982 ; Ozenda, 1983 et Fennane *et al.*, 1999). Des spécimens des plantes médicinales sont déposés à l'Institut Scientifique de Rabat (Maroc).

## Etude de la cohérence et de la convergence de l'information

La cohérence de l'information a été vérifiée dans l'espace et le temps selon une méthode de confrontation des données (El Rhaffari *et al.*, 2002). Une information est dite cohérente si elle est rapportée au moins deux fois dans deux localités différentes et par des informateurs différents. L'information est dite divergente si des discordances sont notées dans les informations ci-dessous :

**Identité botanique** : il est question de donner le nom scientifique exact de la plante (Pn) utilisée pour traiter le symptôme ou maladie (Symn). Sachant que nous partons parfois d'une recette renfermant cette plante et/ou du nom vernaculaire (VNn) de cette plante et qui change parfois d'une localité à l'autre.

**Symptôme ou maladie** : il est question de déterminer le symptôme ou maladie (Symn) traité par la plante (Pn), dont le nom vernaculaire est (NVn). Les usages populaires, symptômes ou maladies ont été classés en 16 pathologies ou usages populaires (Cf. Résultats. Paragraphe 5.3).

**Partie utilisée** : il est question de donner la partie (feuille, tige, racine, fleur, fruit, extrait, plante entière ou partie aérienne...) de la plante (Pn) dont le nom vernaculaire est (NVn), utilisée pour traiter le symptôme ou maladie (Symn).

**Mode de préparation** : Il s'agit de donner le type de préparation (décoction, infusion, tisane, jus, broyage, trituration...) de la plante (Pn), dont le nom vernaculaire est (NVn) pour traiter le symptôme (Symn).

**Mode d'administration** : il est question de déterminer le mode d'administration des remèdes préparé de(s) partie(s) de plante (Pn) ayant le nom vernaculaire (VNn) pour traiter le symptôme ou maladie (Symn). Ces remèdes peuvent être :

- Remèdes à usages internes pris par voie buccale (avalés, absorbés par la muqueuse buccale ou sublinguale) ;
- Remèdes à usages externes sont :
  - Appliqués sur l'épiderme (solutions, pâtes, onguents, poudre, compresse, cataplasme, masque ...
  - Introduits dans les orifices corporels (nez, oreille, cavité buccale, sac lacrymal, anus, tube uro-génital ...
  - Pris par inhalation ou fumée

## Synthèse des données de l'enquête

Un système de gestion de base de données relationnel a été développé et amélioré durant l'enquête pour le traitement efficace des données (Fig. 2). Ce système permet de saisir, traiter et synthétiser les informations collectées sur le terrain et ce à l'aide de requêtes de type SQL, ce qui permet de répondre à des questions clés pour dégager les éléments de description de la pratique de la phytothérapie par la population.

Les principales requêtes formulées par la base de données sont les suivantes :

**Question 1** : Donner la liste de toutes les plantes médicinales citées. Ceci permet d'établir la monographie des plantes utilisées en médecine traditionnelle dans la région d'étude.

**Question 2** : Quelles sont les plantes médicinales citées deux fois par deux informateurs différents et dans deux localités différentes ? Ceci pour confirmer leur usage en médecine traditionnelle.

**Question 3** : Quelles sont les plantes les plus utilisées ?

Ces trois questions (1, 2 et 3) permettent d'établir et de vérifier la cohérence botanique.

La correspondance entre le nom vernaculaire de la plante citée et son identité botanique est une étape principale. Ceci permet d'identifier les plantes ayant le même nom vernaculaire et de déterminer la liste de plantes médicinales selon les espèces, les genres et les familles botaniques.

**Question 4** : Quelles sont les plantes médicinales utilisées pour traiter chacune des 16 pathologies.

**Cohérence d'usage** = La même famille, genre ou espèce de plante, est mentionnée deux fois par deux différents informateurs, et ce dans deux localités différentes, pour traiter la même pathologie, maladie ou le même symptôme et avec quel degré de spécificité ? Pour les questions 1 à 4 nous donnons les noms scientifiques (Famille, genre et espèces), et vernaculaire(s) des différentes plantes.

**Question 5** : Quelles sont les pathologies, maladies ou symptômes les plus traités ?

**Question 6** : Quelles sont les parties de la plante utilisées pour traiter telle ou telle maladie ?

**Question 7** : Quels sont les modes de préparation et d'administration suivie par la population ?

**Question 8** : Chercher la correspondance entre les plantes les plus utilisées et les maladies les plus traitées.

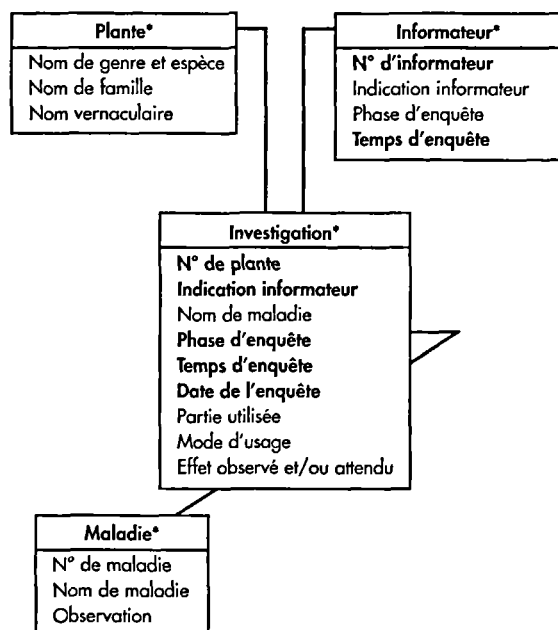
Les questions (4, 5, 6, 7, 8 et 9) permettent d'établir les cohérences de l'usage des plantes en médecine traditionnelle.

**Question 9** : Quelles sont les plantes utilisées pour traiter toutes les pathologies ou maladies ?

**Question 10** : Quelles sont les plantes utilisées chacune pour traiter une et une seule maladie ou pathologie ?

Les questions (9 et 10) permettent de dresser la liste des plantes remarquables et celles entourées d'un certain secret.

Question 11 : Déterminer le degré de divergence des informations et mettre de côté celles incohérentes.



**Figure 2.** Relations établies entre les tables (Plante, Informateur, Maladie et Enquête) dans le Système de Gestion de Base de Données Relationnel.

\* Les mots en gras sont les clés de chaque table.

## Résultats et discussion

La base de donnée développée (disponible au laboratoire) permet d'établir la monographie des plantes à usages en phytothérapie, la synthèse des données, la recherche des cohérences d'ordre botanique et d'usage. Elle offre la liste des maladies (pathologies) connues des tradipraticiens et herboristes et celle des plantes, dont les remarquables, utilisées. Elle permet aussi de fixer avec précision les noms vernaculaires locaux, les noms scientifiques des genres, espèces et familles des plantes médicinales, leurs principales parties utilisées et leurs modes et formes d'administration ainsi que les effets supposés et/ou observés.

Ci-dessous quelques éléments de la description de la pharmacopée du Tafilalet.

### Place de la phytothérapie dans le système de soin au Tafilalet

Les thérapeutiques suivies font appel essentiellement aux propriétés des aliments et des plantes médicinales, à la bénédiction et la grâce divine et à la volonté des tradipraticiens et guérisseurs selon leur notoriété.

Du point de vue diététique, la population choisit ses régimes sur base de la classification populaire des aliments en chaud, froid, amer, acide... Les plantes sont alors choisies selon cette classification et selon l'effet qu'elles procurent. L'usage des plantes médicinales est beaucoup plus compliqué puisque il suit une logique dictée par différentes croyances et savoirs qui se chevauchent.

Les drogues végétales appartiennent, en général, à deux catégories : *Plantes connues* universellement dans leurs propriétés botanique, phytochimique et pharmacologique et qui figurent pour la plupart dans la pharmacopée marocaine et celles de certains pays industrialisés ;

*Plantes inconnues ou partiellement connues* et pour lesquelles de nouvelles investigations sont encore nécessaires avant leur recommandation pour une utilisation en thérapeutique moderne.

Un sondage sur un échantillon de la population a été effectué devant les principaux hôpitaux et dispensaires et auprès des guérisseurs et herboristes. Les résultats montrent que selon les systèmes de soin, la population peut être répartie en 3 classes. Sur 854 individus interrogés, on distingue :

- 190 individus ont recours à la phytothérapie seule ;
- 250 individus ont recours à la médecine moderne seule ;
- 414 individus ont recours à la fois à la phytothérapie et à la médecine moderne.

Les individus qui pratiquent la phytothérapie sont donc en nombre de 604 (70,7%). Ces individus sont des nomades, fermiers, agriculteurs, fonctionnaires, écoliers, analphabètes, citadins et ruraux. Ils sont répartis comme suit :

Selon les tranches d'âge : 53% (supérieur à 50 ans), 30% (entre 20 et 50 ans) et 17% (inférieur à 20 ans).

Selon le sexe : 62% (sexe féminin) et 38% (sexe masculin)

Selon le niveau d'étude : 15% (universitaire), 21% (secondaire), 20% (primaire) et 44% (analphabète).

D'après ces résultats, on remarque que la phytothérapie est pratiquée par la population quelque soit la tranche d'âge, le niveau d'étude ou le sexe. Il est à noter que les femmes sont beaucoup plus actives que les hommes et, qu'avec l'âge, les patients ont plus recours à cette pratique. Les habitants du monde rural ont le plus recours à la phytothérapie.

La population de Tafilalet consomme ces plantes selon un ordre de préférence pour traiter les pathologies. Le choix est orienté par les directives des herboristes et tradipraticiens, mais aussi par la disponibilité de la drogue végétale dans l'environnement.

### Pratique de la phytothérapie au Tafilalet

La population des régions reculées pratique la phytothérapie en s'adressant aux fougha (Fqih), âttara, âchaba pendant les jours du souk (marché hebdomadaire) ou de façon autonome selon les directives de parents ou grands parents. La population des zones

urbaines ou régions environnantes s'adressent aux herboristes et fouqha selon leur notoriété.

### Types de praticiens de phytothérapie dans la région

En plus de "l'auto-traitement", les patients profitent de la phytothérapie en consultant plusieurs types de tradipraticiens pour établir un diagnostic, demander conseil, se procurer un remède efficace pour des symptômes bien connus ou diagnostiqués par un médecin. Les différents praticiens peuvent être classés comme suit :

**Droguistes (Âttara) :** vendent les produits alimentaires, condimentaires et les drogues végétales à usage thérapeutique ou cosmétique. Ils satisfont la commande du patient sans se soucier de la finalité des produits.

**Herboristes (Âchaba) :** peuvent contribuer au diagnostic des maladies en se basant sur les symptômes dont souffre le patient et donner les traitements appropriés. Les herboristes connaissent bien les produits et leurs finalités, et peuvent donner conseil et orienter les patients en cas de diagnostic déjà fait par le médecin ou le guérisseur.

**Guérisseurs (Fouqha, Tolba, Igourramen) :** pratiquent l'art de diagnostic et prescrivent les traitements appropriés. Ils font eux-mêmes des préparations pour leurs patients. En général, la population les fait intervenir en cas de maladies compliquées. Les guérisseurs sont réputés pour leur aptitude à associer des pratiques magiques ou religieuses à la phytothérapie.

**Qablats (sage femmes) :** aident les femmes à l'accouchement et se spécialisent surtout dans la cosmétologie, les maladies gynécologiques et la stérilité féminine. Elles préparent elles-mêmes les traitements appropriés. Cependant, elles peuvent traiter d'autres maladies chez les femmes et les enfants.

### Diagnostic des maladies

Certains tradipraticiens basent leur diagnostic sur la notion du chaud et du froid. Selon ces tradipraticiens, les patients sont classés en quatre tempéraments : chaud et sec, chaud et humide, froid et sec, et froid et humide. Ainsi, l'état de santé de l'individu est défini par un certain équilibre entre ces tempéraments ; un excès de l'un d'eux se manifeste par un état de maladie. C'est la détermination de ce type de différence de sang des patients qui permet aux guérisseurs de mieux diagnostiquer les maladies et prescrire le remède correspondant.

D'autres guérisseurs se basent sur l'apparence et le teint du patient, ce qu'ils relient au type d'organe atteint par la maladie ou le malaise. Le remède prescrit est parfois à base de plantes dont la couleur ou l'apparence évoque l'état de santé du patient. Certains symptômes sont la manifestation de forces surnaturelles et leur diagnostic suscite l'intervention de guérisseurs spécialisés

(Fouqha). Ces derniers ont parfois recours à la "magie" pour un meilleur diagnostic et la prescription de remèdes sous forme de fumigation, d'encensement ou de bain à base de plantes.

Dans certains cas le diagnostic est effectué par un médecin mais le patient va chercher remède chez l'herboriste ou le guérisseur.

### Techniques d'herboristerie

#### *Collecte des plantes médicinales : calendrier, aires et procédés*

La collecte des plantes médicinales ou des parties utilisées (fleur, fruit, résine, gomme, latex...) est effectuée de façon formelle par les herboristes et de façon informelle par la population, les tradipraticiens, les Fouqha et les nomades.

La population effectue, en général, la collecte selon un calendrier ouvert toute l'année pour les espèces vivaces et annuelles, au niveau du périmètre des oasis ou dans les parcours. Un approvisionnement se fait aussi auprès des nomades qui parcourent la région tout au long de l'année et effectuent une collecte aléatoire. Les espèces annuelles sont souvent collectées entre les mois de février-mars et mai-juin.

Les procédés de collecte sont rudimentaires, en générale à la main ou à l'aide d'un couteau ou pioche. La collecte de résine, gomme, latex se fait avec plus de minutie.

#### *Traitement des plantes*

Le traitement alloué aux plantes après leur collecte diffère selon les plantes et les parties à utiliser. En général, les résines, gommes, latex.. ne subissent aucun traitement. Les fleurs, bouton floraux, les graines sont séchées à l'ombre sans lavage. Les parties souterraines, les espèces ligneuses sont débarrassées de terre et subissent un rinçage et un séchage au soleil pendant environ 2 jours et un séchage d'environ deux semaines à l'ombre. La durée de séchage varie selon les espèces.

Le broyage, les extractions, la pulvérisation... sont en général pratiqués lors de la préparation de la plante.

#### *Conservation et conditionnement*

La conservation des plantes se fait sans inconvénient, en raison du climat sec de la région. Toutefois, les procédés de conditionnement et de conservation ne sont pas très bien développés : les poudres, extraits, résines, huiles sont stockés dans des pots en terre et actuellement de plus en plus en verre. Les feuilles, les fleurs, les graines et fruits sont conservées dans des sachets et sac en tissu ou en plastique. Les racines, bulbes... sont souvent laissés à l'air libre.

### Pathologies (maladies) traitées par la phytothérapie

Le traitement des données de plus de 7800 fiches-questionnaires a permis de déduire qu'au Tafilalet les plantes sont utilisées pour leurs



vertus et le traitement des dysfonctionnement comme suit (Tableau I) : appareil digestif (19,3 %), dermato-cosmétique (14 %), système nerveux central et périphérique (9 %), sphère ORL (7,5 %), pathologie de la musculature et ossements (7 %), parasitoses (5,9 %), appareil urinaire (5,6 %), appareil génital (5,5 %), appareil respiratoire (5,4 %), appareil circulatoire (5,3 %), métabolisme et sécrétion (4,9 %), stomatologie (4,7 %), ophtalmologie (2,1 %), infection par germes pathogènes (1,9 %), empoisonnement et piqûre par venin (1,6 %), cancers et tumeurs (0,6 %).

### Caractéristiques des recettes recensées

Dans les recettes recensées, les plantes sont préparées seules (85,3 % des cas) ou combinées à d'autres ingrédients (14,7 % des cas). Les recettes combinées peuvent renfermer des ingrédients de nature végétale (75,7 % des cas), des ingrédients de nature végétale et minérale (15,7 % des cas), des ingrédients de nature végétale et animale (3,57 % des cas) ou des ingrédients à la fois végétaux, minéraux et animaux (5 % des cas) (Tableau I).

Nous retenons ici que les recettes simples sont les plus utilisées et ceci peut être expliqué par la recherche du simple dans la préparation du remède. Lorsque les recettes sont de type combiné, elles renferment en grande partie des ingrédients d'origine végétale. Les ingrédients d'origines animales recensés sont le lait, des morceaux ou extraits d'organes d'animaux sauvages ou familiers et les œufs. Ils sont en général prise par voie orale. Alors que les ingrédients de nature minérale sont le sel gemme, le soufre, fer, cuivre, litharge d'or, litharge d'argent, alun, vitriol bleu, stibine, galène et sont le plus souvent prescrits en usage externe.

### Parties de plantes utilisées

Les organes de la partie aérienne (tige, feuille, fleur, graine isolée, fruit) sont les principaux organes utilisés (86,66 %). Les autres organes ou extraits de la partie aérienne (galle, gomme, latex, résine, suc, goudron... ) sont aussi utilisés. Ceci peut être expliqué par l'aisance et la rapidité de la récolte mais aussi, selon les propos des usagers, par le fait que ces organes soient exposés au soleil ce qui leur procure vertus et bienfaits. L'explication scientifique est le phénomène de photosynthèse qui favorise la biosynthèse et le stockage des métabolites. Les organes de la partie souterraine (racine entière, bulbe) sont employés dans une moindre mesure (8 %). La plante entière est exploitée dans le cas des herbacées annuelles (5,34 %).

Il est à signaler que des recettes renferment des combinaisons variables d'organes de plantes (6,58 % des cas).

### Modes de préparation

La décoction, la tisane, la trituration, la macération, les cataplasme-compresses et l'infusion et mélanges sont, par ordre décroissant, les

modes de préparation les plus courants (71 % des cas). L'extraction dans ce cas se fait par l'eau, solvant universel d'extraction. L'huile d'olive est souvent utilisée comme un solvant pour le massage et la préparation des masques. Les cataplasmes-compresses ou bandage sont soit sous forme de drogue végétale brute, broyée ou moulue fraîche soit sous forme de poudre. Les onguents sont préparés en général avec des ingrédients pulvérisés et mélangés à de l'huile d'olive, du miel ou des œufs.

Les autres modes sont, par ordre décroissant d'usage, l'organe nature (brut ou dans des mets), les bains de bouche et mastication, la cuisson, la fumigation-encensement, la dilution pour les latex et les sirops. Ces derniers sont un mélange d'ingrédients et de liquides sucrés ou miellés. Les ovules sont confectionnés soit de graisse ou d'huile d'olive et de cire. Les solvants les plus souvent utilisés pour l'extraction, les alcoolatures et teintures sont l'eau et le vinaigre. Les extraction de sève, jus, d'huile et de résine sont aussi en usage.

### Voies d'administration

L'étude montre que les remèdes sont à 57 % pris par voie orale sous forme solide (5,6 %), liquide (86 %) et mélange (8,4 %), et aussi à 31 % par voie externe sous forme solide (37 %), liquide (33 %), mélange (28 %) ou fumigation-encensement (3 %) (Tableau I). Les voies oculaire (2,32 %), auriculaire (2 %) et nasale (2 %), rectale (1,11 %) et vaginale (1 %) sont aussi suivies.

Les cataplasmes-compresses, frictions, massage et masque, bains de bouche, gargarisme sont les principaux usages externes pratiqués par la population. Les administrations oculaire et auriculaire se pratiquent souvent sous forme de gouttes. Alors que les ovules et les suppositoires forment les principaux modes d'administration par voie vaginale et rectale. En général, les ovules sont composés d'un mélange d'ingrédients dans la graisse et les suppositoires sont constitué de mélange de drogue végétale et de pâte de date parfois engraisée.

Les remèdes administrés par voie orale sont en général sous forme de décocté, poudre, infusion, tisane, sirop, cuit ou organe nature. Les affections fréquentes de l'appareil digestif expliquent la fréquence élevée de l'administration orale et le mode de préparation sous forme de décoction, tisane, trituration et macération. La fréquence importante d'usage de cataplasme-compresses, onguent, friction et massage est aussi en accord avec l'importance des usages populaires liés aux soins de la peau et au cosmétique.

### Monographie des plantes médicinales des oasis du sud-est marocain

Les plantes sont listées selon leur identité botanique et leur nom vernaculaire (arabe et tamazighte), classées par familles, elles-mêmes présentées par ordre alphabétique. Les données de la phytothérapie rapportées concernent des précisions sur les parties de



plante utilisée, les modes de préparation et d'administration, les usages populaires, les symptômes et maladies traités et les effets des remèdes (Tableau I).

### Les familles botaniques valorisées

La cohérence d'usage en phytothérapie a été établie pour 215 espèces. Ces espèces appartiennent à 46 familles (Tableau I). Les familles largement employées en phytothérapie par la population sont les Asteraceae (25 espèces), Fabaceae et Poaceae (15 espèces), Lamiaceae (14 espèces), Brassicaceae et Zygophyllaceae (13 espèces), chenopodiaceae (10 espèces), Apiaceae (9 espèces), Liliaceae (7 espèces), Caryophyllaceae et Euphorbiaceae (6 espèces), Plumbaginaceae, Solanaceae et Tamaricaceae (5 espèces) et Cistaceae (4 espèces). Les autres familles botaniques sont peu représentées (de 1 à 3 espèces). Ceci reflète la domestication, la maîtrise et la valorisation par la population de la quasi totalité de la flore de la région.

### Attribution du nom vernaculaire à la plante

Le nom vernaculaire des plantes est attribué par la population selon différentes modalités. Ce nom peut indiquer la plante entière et l'apparence de son port, sa partie utilisée, ou l'effet observé ou attendu de la drogue végétale. Ceci amène parfois les consommateurs à tomber dans l'erreur d'appellation et d'identification des plantes.

Les données montrent que seulement 33 espèces appartenant à 24 familles ont un et un seul nom vernaculaire, non partagé avec d'autres espèces. Les autres espèces ont plus d'un nom vernaculaire dont un grand nombre est partagé par plus de deux espèces de plantes (Tableau I).

La similitude et la ressemblance entre les noms vernaculaires des plantes appartenant au même genre et à la même famille pourrait venir de la ressemblance des ports (genres *Zygophyllum*, *Fagonia*, *Launea*, *Salvia*, *Atractylis*...) et au polymorphisme de certaines plantes (genre *Tamarix*) et par conséquent aux usages de la drogue végétale.

Dans le cas de plantes appartenant à des familles et des genres différents le nom vernaculaire peut être en général attribué selon la morphologie de la plante, sa partie utilisée, la maladie ou symptôme traité et aux effets de la drogue végétale. Les exemples sont nombreux (Tableau I) :

*Hebbalya* (celle qui provoque la folie) est partagé entre 3 genres différents et de familles différentes (*Heliotropium*, *Morettia* et *Lotuscar*) car, selon les nomades, ces genres provoquent tous des troubles nerveux après ingestion par le bétail

*Herrast Lehjer* (briseuse des calculs) est partagé entre deux espèces de familles différentes (*Herniaria* sp (Caryophyllaceae) et *Parietaria*

*alsinefera* (Urticaceae), cette similitude d'appellation est sûrement liée à l'effet de ces plantes.

### Principales plantes utilisées et pathologies traitées

Les pathologies les plus traitées et les plantes les plus utilisées sont rapportées selon l'ordre décroissant de citation (Tableau I).

#### Infection interne et externe par les micro-organismes

La population utilise les plantes en général contre l'infection des blessures, les contaminations du tube digestif, la lèpre, la variole. 31 espèces appartenant à 10 familles sont valorisées (Tableau I). Les genres les plus utilisés sont *Thymus*, *Lavandula*, *Salsola*, *Convolvulus*, *Retama* et *Zygophyllum*. Les remèdes sont administrés par voie orale (48 %) et voies externes (52 %).

#### Infection par les parasites internes et externes

Le plus grand nombre de plantes médicinales est utilisé pour traiter les helminthiases, les parasites intestinaux, la leishmaniose, les parasites de la peau, les acariens... 93 espèces appartenant à 28 familles sont valorisées par la population (Tableau I). Les genres les plus utilisés sont *Pistacia*, *Calotropis*, *Urginea*, *Ruta*, *Retama*, *Antirrhinum*, *Ormenis*, *Trichodesma*, *Dipcadi*, *Olea*, *Cymbopogon*, *Tamarix* et *Zygophyllum*. Les plantes sont à 81 % à usage interne et à 19 % à usage externe.

#### Cancers et tumeurs

La population semble connaître très peu de remèdes contre ce qu'elle appelle communément cancer. Les plantes sont utilisées pour guérir les cancers de la peau et du tube digestif. Les espèces les plus utilisées sont *Hammada scoparia*, *Fredolea aretioïdes*, *Globularia alypum*, *Capparis spinosa*, *Artemisia herba-alba*, *Peganum harmala* et *Teucrium polium*. Les remèdes sont à 87 % à usage externe.

#### Les morsures vénéneuses

19 espèces appartenant à 10 familles sont utilisées pour soigner les morsures de serpents et scorpions et les piqûres d'insectes. Les remèdes sont administrés par voie externe (70 %) et interne (30 %). Les genres les plus utilisés sont *Hammada*, *Danthonia*, *Helianthemum*, *Euphorbia* et *Astragalus*.

#### Pathologies du système cardio-vasculaire

Selon les résultats de l'enquête, les maladies les plus traitées par les plantes sont les désordres circulatoires, les hémorragies, l'hypertension, hémorroïdes, douleurs cardiaques, varices... La population utilise 63 espèces appartenant à 29 familles. 67 % des remèdes sont administrés par voie orale. Les genres les plus utilisés sont *Convolvulus*, *Thymus*, *Olea*, *Plantago*, *Rhus*, *Atractylis*, *Senecio*, *Dipcadi*, *Urginea*, *Asphodelus*, *Rumex*, *Ruta* et *Forskahlea*.

#### Pathologies du système digestif

Les maladies du système digestif les plus traitées par les plantes sont



en général les maux d'estomac, les spasmes et coliques, les désordres digestifs et gastrites, les gastro-entérites, les hépatites, les maux de la rate, la diarrhée, la constipation... Tous les remèdes préparés sont ingérés. Les genres les plus valorisés dans ce domaine sont *Thymus*, *Tamarix*, *Ormenis*, *Fredolea*, *Olea*, *Zygophyllum*, *Ammodaucus*, *Calotropis*, *Anvillea*, *Lavandula*, *Ruta*, *Pistacia*, *Hammada*, *Rumex*, *Reseda*, *Anthemis*, *Atractylis*, *Convolvulus*, *Genista*, *Globularia*, *Acacia*, *Plantago*, *Linaria*, *Withania*. 121 espèces appartenant à 33 familles sont utilisées.

#### Pathologies du système respiratoire

La population utilise les plantes pour leurs vertus antitussive, anti-asthmatique, pour soigner la bronchite, la coqueluche, la tuberculose et les douleurs thoraciques. 52 espèces appartenant à 24 familles sont valorisées, les genres les plus utilisées sont *Thymus*, *Calotropis*, *Pergularia*, *Tamarix*, *Pistacia*, *Convolvulus*, *Dipcadi*, *Olea*, *Plantago*, *Ruta*, *Hyoscyamus* et *Balanite*. Ces plantes sont à 71 % administrées par voie orale.

#### Pathologie de l'appareil urinaire

56 espèces sont valorisées pour leurs propriétés diurétique, antilithiasique et pour soigner les néphrites et la cystite. Ces plantes appartiennent à 25 familles. *Eryngium*, *Dipcadi*, et *Plantago* semblent être les plus utilisés. Les remèdes sont ingérés.

#### Dermo-cosmétologie

124 plantes sont utilisées souvent pour le soin et la cicatrisation des blessures, la maturation des abcès, les dermatoses et dermatites, le soin des cheveux et l'alopécie, les brûlures. Ces espèces appartiennent à 37 familles. Les genres les plus valorisés sont *Zygophyllum*, *Fagonia*, *Asphodelus*, *Olea*, *Plantago*, *Tamarix*, *Pistacia*, *Calotropis*, *Heliotropium*, *Cleome*, *Salsola*, *Convolvulus*, *Lotus*, *Thymus*, *Aristida* et *Reseda*. Les remèdes sont en totalité à usage externe.

#### Pathologies bucco-dentaires

Pour soigner le mal de dents, la gingivite, les ulcères buccaux, les aphtes, les stomatites... la population utilise 30 espèces appartenant à 13 familles. Les genres les plus valorisés sont *Hyoscyamus*, *Pistacia*, *Thymus*, *Olea*, *Plantago*, *Tamarix* et *Balanite*. Ces plantes sont à 99 % à usage externe.

#### Pathologies de l'appareil génital, obstétrique

La population utilise les plantes pour leurs propriétés abortive, emménagogue, aphrodisiaque, pour les irrégularités dans le cycle menstruel, les maladies vénériennes, l'inflammation des voies génitales, la stérilité féminine et les soins après accouchement. Les remèdes sont en majorité administrés par voie orale (85 %). 61 espèces appartenant à 23 familles sont utilisées. Les genres les plus valorisés sont *Ormenis*, *Helianthemum*, *Retama*, *Ononis*, *Salvia*, *Asparagus* et *Ruta*.

#### Pathologies des ossements et musculature

Les maladies les plus traitées par la population sont le rhumatisme, les arthrites et arthroses, les entorses, les lumbagos, les douleurs musculaires... 62 plantes sont valorisées, elles appartiennent à 25 familles. Les genres les plus utilisés sont *Thymus*, *Aristida*, *Eryngium*, *Anvillea*, *Cleome*, *Suaeda*, *Fredolea*, *Lavandula*, *Cymbopogon*, *Stipa*, *Ruta* et *Balanite*. Les remèdes préparés sont administrés par voie orale (48 %) et voie externe (52 %).

#### Pathologies de la sphère O.R.L

Les symptômes les plus traités sont ceux du rhume et grippe, laryngite, pharyngite, angine, otite... Les remèdes sont administrés par voie orale (16 %) et externe (84 %). La population utilise 31 plantes appartenant à 12 familles. Les genres les plus valorisés sont *Thymus*, *Dipcadi*, *Eryngium*, *Salvia*, *Urginea*, *Ruta*, *Centaurea*, *Morettia*, *Hammada*, *Plantago* et *Zygophyllum*.

#### Pathologies du système nerveux central et périphérique

90 plantes médicinales appartenant à 25 familles sont utilisées par la population pour traiter en général la fièvre, fatigue nerveuse, la névralgie, la migraine et maux de tête, les vertiges,... Les genres les plus valorisés sont *Thymus*, *Hyoscyamus*, *Retama*, *Acacia*, *Lygeum*, *Brocchia*, *Echinops*, *Centaurea*, *Alyssum*, *Salvia*, *Olea* et *Cymbopogon*. Les remèdes sont administrés par voie orale (61 %) et voie externe (39 %).

#### Pathologies et usages liés au métabolisme et sécrétion

Les maladies les plus traitées sont le diabète, la jaunisse, l'obésité, l'œdème, le goitre, l'hypercholestérolémie. La population utilise aussi les plantes pour stimuler ou arrêter la lactation et la sueur. 42 espèces appartenant à 21 familles sont valorisées. Les genres les plus utilisés sont *Acacia*, *Olea*, *Zygophyllum*, *Helianthemum*, *Periploca*, *Anvillea*, *bubonium*, *warionea*, *Fredolea*, *Hammada*, *sueda*, *Ephedra*, *Ononis*, *Globularia*, *Marrubium*, *Teucrium*, *Lygeum*, *stipa*, *Androcymbium*, *urginea*, *Rumex*, *Linaria* et *Fagonia*. Les remèdes sont à 95 % ingérés.

#### Pathologies liées à l'ophtalmologie

La population valorise 27 espèces appartenant à 13 familles pour soigner la conjonctivite, le trachôme, et pour les soins routiniers des yeux. Les remèdes sont en totalité à usage externe. Les genres les plus utilisés sont *Anastatica*, *Ruta*, *Lycium*, *Hammada*, *Euphorbia*, *Marrubium*, *Acacia*, *Glaucium*, *Plantago* et *Zygophyllum*.

## Conclusion

Cette étude ethnobotanique a révélé l'importance de la pratique de la phytothérapie par la population isolée et démunie du Tafilalet. La collecte, la synthèse et la confrontation des données recueillies a permis de contribuer à la transformation du savoir populaire, de



l'oralité à l'écrit par l'établissement de la monographie des plantes médicinales et leurs usages.

L'informatisation des recueils sous forme de base de données est un moyen de mise à l'épreuve de ces savoirs, pour une meilleure description, valorisation et préservation de la pharmacopée locale de manière pragmatique.

Cela a permis également de dégager et de vérifier les divergences des informations et ainsi de mettre en évidence les confusions dans l'identité des plantes, dans leur mode d'usage et dans la pratique de la médecine traditionnelle.

La population des oasis du Tafilalet et du milieu environnant semble utiliser les plantes pour leurs vertus dans environ 1 952 usages populaires ou maladies. Le choix du type de préparation et du mode d'administration semble suivre la logique du système galénique. En générale les préparations sont sous forme liquide, solide, mélange ou fumigation. L'ingestion est le mode le plus pratiqué.

La cohérence d'usage en médecine traditionnelle de 215 d'espèces de plantes a été établie. Ces espèces appartiennent à 46 familles botaniques.

Une étude de cohérence entre la phytochimie et les usages populaires est en cours.

Une valorisation dans les domaines de la pharmacologie et de l'industrie serai un moyen d'assurer le passage de la médecine traditionnelle à la médecine moderne, pour une pharmacopée renouée. Ceci devrait se faire dans une plus grande homogénéité, une plus grande efficacité et une diminution de la toxicité. Ceci ne doit pas viser le déracinement, mais la valorisation et la promotion de ce patrimoine culturel, qui finalement permettra de valoriser la biodiversité et contribuer au développement et au bien-être de la population locale.

## Remerciement

Nous remercions le Professeur Peltier de l'université Joseph Fourier, Laboratoire d'Ecologie végétale, Grenoble (France) pour son aide dans l'identification de quelques plantes et en particulier pour la clé inédite des Chenopodiaceae.

Nous remercions aussi les Professeurs Ibn Tatou et Fennan de l'Institut Scientifique à Rabat pour l'aide apportée durant l'identification des plantes.

## Références

BELLAKHDAR J. (1992) *Tissint une oasis du Maroc présaharien. Monographie d'une palmeraie du Moyen Dra*, Rabat, Edition Al Biruniya, 241 p.

BELLAKHDAR J. (1997) *La pharmacopée marocaine traditionnelle. Médecine arabe ancienne et savoirs populaires*, Paris - Rabat, Ibis Press - Eds Le Fennec, 764 p.

DÂÛD AL-ANTAKI (1945) "*Tadhkirat al-Albâb wa al-jâmi al-ajâb*" (en arabe), Ed. Mostafa al Bâbi, Cairo, Egypte, 630 p.

DOS SANTOS J. R. (1989) Problèmes de méthode pour le recueil des données ethnopharmacologiques sur le terrain, *Ethnopharmacologia*, 3, 8-15.

EL RHAFFARI L., ZAID A., ET EL ALAMI F. (1999) Valorisation et protection de la flore utilisée en médecine traditionnelle dans le Tafilalet et les environs, *Minbar Al Jamiâa*, 1, 183 - 189.

EL RHAFFARI L., ABOUOMAR M., ALIOUI A., BENJIRA M., DARFAOUI M., HILALI A., KHAL M., Khardi A., NEJJAR M ET OUBERHOU A. (2000) *Etude du Contexte Biotique de la Réserve de Biosphère des Palmeraies du Sud Marocain*, M.A.D.R.P.M.- U.N.E.S.C.O., 140 p.

EL RHAFFARI L. (2001) *Gestion et valorisation des ressources végétales dans la réserve de biosphère des Oasis du sud-est du Maroc*, Actes du Premier congrès de l'Association Marocaine de la biodiversité «Gestion et valorisation de la biodiversité au Maroc», 19, 20 et 21 Juin 2001, Faculté des Sciences de Rabat.

EL RHAFFARI L., ZAID A., HAMMANI K., BENLYAS M. (2002) Traitement de la leishmaniose cutanée par la phytothérapie au Tafilalet, *Revue Biologie & Santé*, Vol 1, n° 4, 2002

FENNANE M., IBN TATTOU M., MATHEZ J., OUYAHYA A ET EL OUALIDI J. (1999) *Flore du Maroc, Manuel de détermination des plantes*, Vol 1, Trv. Ins. Sci. Série Botaniques, n°36, Rabat, 558 p.

GAUSSEN. H., J.-F. LEROY, P. OZENDA. 1982. Précis de botanique. Tome II. Végétaux supérieurs. 2<sup>e</sup> Edition. Edition Masson 580p

IBN AL BAYTAR, "*Al Jamia Li Mufradat al adwia wa'l Aghdia*", 1248 (Traité des simples, traduction française par Leclerc.), Vol, 1, 2, 3, Ed. Imprimerie Nationale, Paris, France 1873-1884, pp 473, 483, 492.

JEAN-LÉON L'AFRICAIN (AL HASAN AL WAZZAN). 1983. *Description de l'Afrique*. Trad in Arabic by M. Hajji and M. Lakhdar. Edition Dar Al-Gharib Al-Islami. Beyrouth.

*Monographie de Tafilalet* (1998) Ministère de l'Intérieur, Maroc.

MERZOUKI A., ED-DERFOUFI F., EL AALLALI. A ET MOLERO-MESA J. (1997) Wild medicinal plants used by local Bouhmed population (Morocco), *Fitoterapia*, Vol. LXVIII, N°5.

REJDAI M. (1999) *Aperçu sur les aspects floristiques des périmètres pastoraux de Tafilalet*, IAV Hassan II, Rabat, Maroc.

OZENDA P. (1983) *Flore du Sahara*, 2<sup>e</sup> éd., CNRS, Paris, 626 p.

OZENDA P. (1958) *Flore du Sahara Septentrional et central*, CNRS, Paris. 486p.

OZENDA P. (1991) *Flore et végétation du Sahara*, 3<sup>e</sup> éd., CNRS, Paris, 626 p.

ZAID A. 1999, Approche méthodologique pour la préparation de la pharmacopée Marocaine. Actes du colloque international " Les substances naturelles au service de l'industrie et de la médecine" 1997, Faculté des Sciences Meknes Maroc. Revue Minbar Al Jamiâa N° 1 - 1999.

Nom Scientifique	Nom(s) vernaculaire(s)	Partie utilisée	Préparation	Administration et usages populaires
<b>AIZOACEAE</b>				
<i>Aizoon canariense</i> (L)	Lghessala	PE	Déc	Or : Intoxication alimentaire (Émétique)
		Fr	Pdr/Cat	ApPC : Blessures, soin de la peau
	Taghassoulte	Fe	Cat/Masq (visage)	ApPC : Verrues, Perte des cheveux, soin de la peau et des cheveux
		PA	Bro	ApPC : Perte des cheveux, soin de la peau et des cheveux
<b>ANACARDIACEAE</b>				
<i>Pistacia atlantica</i> (L)	Lebtema/Lbetma	Gm	Inf	BB : Soin des dents, Odontorrhagie, Or : Helminthiases, UE: Leishmaniose
		Fr+Fe	Inf	Or : Maux d'estomac
		Fe	Déc	Or : Maux d'estomac, Spasmes et coliques, Gastro-entérite
		HFr	PdrI	Mac : Douleurs dentaires, Gingivite, Ulcère buccal, Muguet
<i>Rhus tripartitus</i> (R. Sch)	Tizgha/Jdari		B	ApTh : Toux, Bronchite, ApPCC : Cicatrisation de blessures, Soin des cheveux,
		Fr	Déc	Or : Helminthiases, UE : Leishmaniose
		Fe	Déc	Or : Maux d'estomac, Spasmes et coliques
		Ec	Déc	Or : Maux d'estomac, Spasmes et coliques, Désordres Circulatoires
				Or : Maux d'estomac, Désordres Circulatoire
<b>APIACEAE</b>				
<i>Ammodaucus leucotrichus</i> (Coss et Dur)	Kemmoun sofi/ Kemmoun bousoufa	Gr	Déc	Or : Maux d'estomac, Spasmes et coliques, Gastro-entérite, Vers intestinaux, Fatigue ; Or 2 : Spasmes et coliques ; Or 1 : Constipation, Coliques néphrétiques, Cystite, Dysménorrhée
<i>Eryngium ilicifolium</i> (Lamk)	Chekkar	TFe	Déc	Or : Désordres digestifs, Gastrites, Diurétique, Refroidissement, Arthrites rhumatoïde, Aphrodisiaque, Cat: Froid et rhume, Arthrite rhumatoïde, Gar: Laryngite, Pharyngite
		Ra	Déc	Or : Diurétique
<i>Ferula longipes</i> (Coss)	Hentite	Rn	Mél	ApCC : Parasites cutanés
<i>F. Vesceritensis</i> (Coss et Dur) 3			Fum	Inh : Migraine et maux de tête
<i>Pituranthos scoparius</i> , <i>P. chloranthus</i> (Benth et Hook), <i>P. batandieri</i> (Maire)	L-guezzah/Taättacht/ Besbas berri	PA	Cat	ApTe : Maux de tête
<i>Anethum graveolens</i> (L)	Kerouiya âmya/Âslouj	Gr	PdreDM	Or : Gastro-entérite, Gastralgies, Oligurie, lactation
			Déc	Or : Hypogalactie, Oligurie, Lithiase rénale
<i>Ammi visnaga</i> (L)	Bechnikha/ Tabtechnikh/Khella	Gr	MélI	Or : Asthme
			Déc	Or : Lithiase rénale, Infection uro-génitale, Cardialgie, Diabète, hyperglycémie, Coqueluche, Diarrhée infectieuse ; ApCC : Soin de cheveux ; Gar: Pharyngite, amygdalite
<i>Bupleurum semicompositum</i> (L)	Adolfsa/L-heyara	SoFl	Cat frais	ApL : Morsures de serpents et de scorpions
			Déc	Or : Crise d'épilepsie
<b>APOCYNACEAE</b>				
<i>Nerium oleander</i> (L)	Ddefla/Alili	Fe	Mél	Or : Troubles du rythme du cœur, hypotension
			Déc	Or : Oligurie, Provoquer l'avortement ; Gou Ori 1 : Otalgie
			PdrDH	BaBo 2 : Odontagie, Gingivite, Ulcer buccal et muguet
			Pdr 1	Cat : Dermatoses, Galle ; Cat et Mas : Froid / Rhume, Rhumatisme, Toux sèche
			BrF	Inh: Céphalée et Migraine
			Fumg	Cat : Dermatoses, Galle
				Inh: Vertige, céphalée

Fe et Ra Pdr ApP : Brûlure de feu  
 Fe et Fl Déc BaBo : Odontalgie  
 EcT Mèl/fumg-inc 3 Inh : Céphalée et Migraine

## ARECACEAE

<i>Phoenix dactylifera</i> (L)	Nekhla/Tazdayt/ Tmer/Tini	Frlm	B	Or : Fatigue, Diarrhée Mas et BaBo : Gingivite
			Déc	Gar : Pharyngite, amygdalite
			Jus	Vag : Métorragie
		Fr sec	B	Or : Faiblesse, Arythmie (tonique), Enurésie infantile, Froid et rhume, Surmenage, fatigue musculaire ; Apl : Gercure
		Fe	Tis	Or : Intoxication alimentaire (Emétique)
			Mac/Sir	Or 1: Gastralgie, Gastrite
	Fleur male	Gr	Tis	Or : Conception (fortifiant)
			Pdr/Déc	Khôl/Collyre : Soin des yeux
			Pdr	Collyre sec 3 : Conjonctivite

## ASCLEPIADACEAE

<i>Calotropis procera</i> (Ait)	Taouerja/Tourza	Fe	Tis	Or : Maux d'estomac, Intoxication alimentaire, Helminthiases, Asthme, Toux
			Cat	UE : Parasites cutanés
		Lx	Dil	Or : Maux d'estomac, Intoxication alimentaire, Helminthiases
<i>Periploca laevigata</i> (Ait)	L-hellab	Br	B	Apl : Verrues, Furoncles, Parasites cutanés
		Pdr		Apl : Cicatrisation des blessures
		Fr	Déc	Or : Diabète
<i>Pergularia tomentosa</i> (L)	Sollakha	Ra	Cat	Apl : Arthrite rhumatoïde
			Déc	Or : Hypertension
		Lx	B	Apl : Abscess, Furoncles
			Dil	BaBo : Douleurs dentaires
		Fe	Cat	Apl : Morsures de serpents et de scorpions
		PA	Déc	Or : Bronchite

## ASTERACEAE

<i>Anthemis stiparum</i> (Pomel)	Babounj	Fl	Tis	Or : Ballonnement, Maux d'estomac, Spasmes et coliques
			Inf	Col : Conjonctivites
			Cat	Apl : Arthrite rhumatoïde
			Déc	Or : Dysménorrhée
			Déc	Or : Gastro-entérite
<i>Anvillea radiata</i> (Coss et Dur)	Ajri/Gijou/Anderoual	PA	Déc	Or : Gastro-entérite, Spasmes et coliques, Hépatites, Arthrite rhumatoïde, Froid et rhume
		PA+Ra	Déc	
		Fe	Inf	Or : Diabète, Maux d'estomac
		Ra	Déc	Or : Arthrite rhumatoïde
		PA	Déc	Vag : Leucorrhée
<i>Atractylis flava</i> , <i>A. babeli</i> , <i>A. serratuloides</i> , <i>A. delicatula</i> (L)	Tiskra	Gr	B	Or : Gastrite
		T	Déc	Or : Diurétique
		Ra	Déc	Or : Lithiase biliaire, Désordres circulatoire
		Fr	Déc	Or : Désordres circulatoire, Hépatite
		PA	Déc	Or : Maux d'estomac, Diabète et obésité
<i>Bubonium graveolens</i> (Forsk)	Noug	Rn	Déc	BaBo : Douleurs dentaires
<i>Carthamus fruticosus</i> (L)	Lâasfour/L-ousfour/lyraz	Fr ou Fl	Cat/Mas	Apl : Dermatoses, Soins du visage

Nom Scientifique	Nom(s) vernaculaire(s)	Partie utilisée	Préparation	Administration et usages populaires
		Pl	Déc	Or : Ictère / Jaunisse
			Tis	Or : Lithiase, oligurie, Affections hépatique et biliaires, Artériosclérose
		Fl	Déc	Or : Vers intestinaux, Ictère / Jaunisse, Hypercholestérolémie
		St	Déc 1	Or : Ictère / Jaunisse
<i>Cotula cinerea</i> (Del)	L-guertofa	PlFl	Dec	Or : Désordres digestifs, Migraine et maux de tête, Fièvre
<i>Brochia cineria</i> (Del)			Cat	Cat : Migraine et maux de tête, Fièvre
			PE	PdrDH Ong : Toux, Arthrite rhumatoïde
<i>Calendula aegyptiaca</i> (Desf)	Hmer Erras/Jemra	Fl	Tis	Or : Vers intestinaux, infection microbienne
			Cat	ApP : Verrues, Engelures
		PA	Déc	Or : Arthrite Rhumatoïde
<i>Centaurea pungens</i> (Pomel)	Bouneggir	PA	Déc	Or : Froid et rhume, Tremblement, Fièvre
			Cat	ApT : Froid et rhume, Tremblement, Fièvre
		Br	Déc	Or : Cycle irrégulier
<i>Chrysanthemum trifurcatum</i> (Desf),	Tayright	Fl	Tis	Or : Helminthiases, Hépatites
<i>C. macrocarpum</i> (Coss et Kral)			Inf	ApL : Dermate, Dermotose ; Or 1 : Migraine et maux de tête
<i>Echinops spinosus</i> ssp bovei(L)	chouk lehmar/Taskra	PAFl	Déc	Or : Diurétique, lithiase rénale
		Br	Déc	Or : Douleurs d'accouchement, Avortement
		Fl	Tis	Or : Névralgie, Fatigue
<i>Hertia marocana</i> (L)	Talzazte	Fl	Tis	Or : Indigestion, Fatigue, Vers intestinaux
			Inf	Col: Inflammation des yeux
<i>Launea nudicaulis</i> (L) HooK.F.,				
<i>L. acanthoclada</i> (Maire), <i>L. residifolia</i> (L)	Agourram/Ifengri	Fe	Tis	Or : Désordres digestif, Fatigue, Anorexie
<i>Matricaria pubiscens</i> (L)	Babounj	Fl	Tis	Or : Ulcer gastrique, Gaz , Indigestion, Asthme
			Inf	Col : conjonctivite ; Or 1 : Asthme
			Mél	ApC: Soins des cheveux
		PA	Déc	BaBo : Odontalgie
				Or : Névralgie, Fatigue, rhume, coup de soleil, anorexie, helminthiase
<i>Ormenis eriolepis</i> (Coss)	L-guertofa/lrzgui/litzgh	Fl	Tis	Or : Helminthiase, Dysménorrhée, Désordre digestif, Ulcère gastrique, Hypertension, Intoxication alimentaire
			Déc	Or : Gastrite, Maux d'estomac, Helminthiases
		SoFl	Tis	Or : Epilepsie, Hystérie
			Déc	Or : Maux d'estomac, Néphrite, Dysménorrhée, Vag : Inflammation de l'utérus
		PA	Déc 1	Or : Arthrite Rhumatoïde, Arthroses
<i>Senecio massaicus</i> (Maire)	Chiba salma	PANFl	Déc	Or : Désordres circulatoires, Dysménorrhée
			Cat	ApL : Varices
<i>Warionea saharae</i> (Benth etCoss)	Afessasse	Fe	PdrDH	Ong : Arthrite Rhumatoïde
			Tisane	Or : Gastro-entérite
			Ov 1	Vag : Inflammation de l'utérus
		PE	Déc	Or : Froids et rhume
		TFe	Déc	Or : Jaunisse, Douleurs cardiaques
<b>BORRAGINACEAE</b>				
<i>Heliotropium undulatum</i> (Vahl)	Hebbalya/Tidalline	PE	Pdr	ApL : Abscess, Brûlures du soleil, Infection microbienne
			PdrDH	Ong : Entorse, Fièvre
<i>Trichodesma calcaratum</i> (Coss),	Taynast	PE	Déc	Or : Diurétique, Helminthiase
<i>Trichodesma africanum</i> (L)			PdrDh	Ong : Helminthiase



		Br	PdrDH	Ong : Névralgie
		PA	Déc	Or : Désordres digestifs
<b>BRASSICACEAE</b>				
<i>Alyssum macrocalyx</i> (Coss et Dur)	Tafssit N-loughmane	TFl	Déc	Or : Vers intestinaux, Diarrhée, Migraine et maux de tête, Fièvre
			Cat	ApT: Migraine et maux de tête, Fièvre
<i>Anastatica hierochuntina</i> (L)	Keff meriem/L-kechtam	PE	Déc	Or : Douleur d'accouchement, Froid et rhume, Arthrite rhumatoïde
		Fr	Pdr	Kh : Conjonctivite, Trachôme
<i>Diplataxis harra</i> Forsk,	Bouhemmou/L-harra/	Fe	Cat	ApL : Gale
<i>D. pitardiana</i> (Maire), <i>D. vergata</i> Cav	Aouardal	Gr	BrDH	Ong / Mas : Froid et rhume, Arthrite rhumatoïde
<i>Eruca vesicaria</i> (L)	Tanekfaite/L-harra l-filalia	Gr	B/BMe	Or : Vers Intestinaux
			BDH	Cat / Mas : Rhumatisme, refroidissement
<i>Farsetia aegyptiaca</i> (Turra), <i>F. hamiltonii</i>	L-âoude labyed/	PE	Déc	BaBo : Douleurs dentaires, Odontorragie, Gingivite
(Royle), <i>F. ramosissima</i> (Hochst)	Tamejjout	Fe	Déc	Or : Spasmes et coliques, gastrite
<i>Moricandia arvensis</i> DC.	Rbiaât Jmel	PE	PdrDH	Cat / Mas : Rhumatisme
		PA	Pdr	ApL : Brûlures de feu, Blessures infectés
			Déc	Or : Vers Intestinaux
<i>Morettia canescens</i> (Boiss)	Taliouaghte/Hebbalya	Gr	BMe	Or : Anémie, Anorexie, Froid et rhume
		TFl	DHen	ApCC : Soin des cheveux
<i>Oudneya africana</i> (R. Br)	Âlga	PE	Déc	Or : Désordres digestifs
<i>Zilla spinosa</i> (L), <i>Z. macroptera</i> (Coss)	Rbiâat lahnach/Oulharcha	PE	Déc	Or : Helminthiase
<b>CAPPARIDACEAE</b>				
<i>Capparis spinosa</i> (L)	L-kebbbar/Taylalout/	Fe	Déc	Or : Céphalée, Maux de tête
	Tayloulout	Fe et Fr	Déc ou PdrDH	Or / Cat, Bnge: Rhumatisme
		Fr	Déc	Or : Helminthiase, parasitoses, Insuffisance Hepatobiliaire, Diabète
			Cat	UE : Tumeurs cutanées
			Sirop 1	Or : Asthme
		BFl	B	Or : Oligurie, Lithiase rénale, Fatigue
			B ou BMe	Or : Faiblesse
			B	Or : Insuffisance Hepatobiliaire
		BFl ou Fr	Mél	ApCC : Perte des cheveux
		BFl + Fe	PdrDH	ApL : Maturation des abcès
		EcRa	Déc	Or : Atonie Intestinal, ballonnement, Gonflement de la rate, Insuffisance Hepatobiliaire
		Gr	Pdr 1	Inh : Céphalée et Migraine
			Sirop 1	Or : Gastralgie, Gastrite
			Mél	ApCC 1 : Céphalée et Migraine
				ApP 1, 2 : Acné
			Déc 1	Or : Diabète
<i>Cleome arabica</i> (L)	Khouniza/	Fr	Déc	Or : Toux, Fièvre
	Ibaouen N-loughmane	Fe	PdrDH	Ong : Arthrite rhumatoïde
			Déc	Or : Ballonnement
		PAFl	BrF	Cat : Parasites cutanés
			PdrDH	ApC : Soin des cheveux, Alopecie
		Ec	Mél	ApCC : Soin des cheveux
		PE	Déc	Or : Arthrite rhumatoïde, Froid et rhume

Nom Scientifique	Nom(s) vernaculaire(s)	Partie utilisée	Préparation	Administration et usages populaires
<b>CARYOPHYLLACEAE</b>				
<i>Gymnocarpus decander</i> (Forsk)	Jefna	PA	Tis	Or : Lithiase rénale
		PE	Tis	Or : Helminthiase
<i>Herniaria fontanesii</i> (Gay), <i>H. lenticulata</i> (L), <i>H. hirsuta</i> (L)	Herrast Lehjer/Dâyfa	PE	Cat	ApL : Eczema, psoriasis
			Déc	Or : Lithiase rénale
<i>Spergularia marginata</i> (Kittel)	Âoude boughlam/Dâifa	PA	Déc	Or1 : Lithiase rénale et douleurs néphrétiques
<i>Spergularia diandra</i> (Guss)		PA	Déc	Or : Faiblesse sexuelle, Refroidissement, Stérilité féminine
<b>CHENOPODIACEAE</b>				
<i>Atriplex halimus</i> L., <i>A. dimorphostegia</i> (Kar et Kir)	L-hetba/Aremmas	TFe	Déc	Or : Vers intestinaux, Arythmie, Froid et rhume
		PA	Cat	ApPCC : Soins de la peau et des cheveux
		Fr + Tfe	Déc	Or : Désordres digestifs, Maux d'estomac
<i>Fredolea aretioides</i> (Coss et Dur)	Sellaâ/Sellah/ Akennouh/Achenhouh	PE	Déc	Or : Arthrite Rhumatoïde, Pyrosis, Diabète, cancer du tractus digestif, Vers intestinaux, Gastro-entérite
		Ra	Déc	Or : Gastrite
		PA	PdrDH	ApCC : Alopécie, Gale
			Déc	Or : Intoxication alimentaire, Or 2 : Diarrhée, Or 1 : Coliques néphrétiques, Cystite, Arthrite Rhumatoïde, Osteoarthritis
<i>Hammada scoparia</i> (Pomel)	Rremi/Tassayt Assay	Fe	Déc 1	Or : Arthrite Rhumatoïde, Osteoarthritis
		TFe	Cat	ApL : Morsures de serpents et scorpions, Tumeurs cutanées
			Tis	Or : Morsures de serpents et scorpions
			Pdr	ApL : Gale, Cicatrisation des blessures
			Déc	Or : Diabète
		PA	Tis	Or : Froid et rhume
			Déc	Or : Maux d'estomac, Gastro-entérite, Intoxication alimentaire
		Ra	Déc	Or : Maux d'estomac
		Fe + Fl	Déc	Col : Trachôme
<i>Salsola foetida</i> (Del), <i>Salsola vermiculata</i> (L)	Jella/chrira	Fr	Déc	Or : Hypertension, Arythmie
			PdrDH	ApCC : Soins des cheveux
		Fr+PA	Cat	ApL : Boutons
			Déc	Or : Maux d'estomac, Gastrite
		PA	Déc	Or : Vers intestinaux, Infection microbienne ; UE : Infection microbienne
<i>Salsola tetragona</i> (Del), <i>Salsola longifolia</i> (Forsk)	L-ghessal/Tassra	Fr	Déc	Or : Hypertension, Arythmie
			PdrDH	ApCC : Soins des cheveux
		Fr+PA	Déc	Or : Maux d'estomac, Gastrite
			Cat	ApL : Boutons
		PA	Déc	Or : Vers intestinaux, Infection microbienne ; UE : Infection microbienne
<i>Suaeda mollis</i> (Desf)	Adeghmous	PA	BrF	ApL : Boutons, Cicatrisation des blessures, Prurits, ApCCC : Soins des cheveux, Cat : Lumbago
			DMe	Or : Diabète
<b>CISTACEAE</b>				
<i>Helianthemum lippii</i> (L)	Oum terfasse	Fe	Tis	Or : Lactation, Goutte, Arthrite rhumatoïde, Infection microbienne, Cycle irrégulier
		Ra	Déc	Or : Vers intestinaux
<i>Helianthemum ellipticum</i> (Desf), <i>H. getulum</i> (Pomel)	Tazaoua	Fe	Tis	Or : Lactation, Cycle irrégulier, Goutte, Arthrite rhumatoïde, Infection microbienne
		Ra	Déc	Or : Vers intestinaux

<i>Helianthemum kahiricum</i> (Del)	Assgher Ssem	Fe Ra PA	Tis Déc Déc Cat	Or : Cycle irrégulier, Infection microbienne Goutte, Arthrite rhumatoïde, Lactation Or : Vers intestinaux Or : Morsures de serpents et de scorpions ApL : Morsures de serpents et de scorpions
<b>CONVOVULACEAE</b>				
<i>Convolvulus trabutianus</i> (Schw et Muesch), <i>C. supinus</i> (Coss et Kral)	Anechfal/tanechfalt/ Assgherjed	PE Ra Ra+PA Fe  PA PE	Déc Déc PanF /Pdr Tis PanF /Pdr Déc BrF	Or : Toux, Coqueluche, Désordres digestifs Or : Hypertension ApL : Cicatrisation des blessures, Hémorragie, Infection microbienne Or : Constipation, Hépatite ApL : Cicatrisation des blessures, Hémorragie, Infection microbienne Or : Vers intestinaux ApL : Morsures de serpents et de scorpions, ApC 1 : Soins des cheveux
<i>Cressa cretica</i> (L)	L-henna			
<b>CUCURBITACEAE</b>				
<i>Citrullus colocynthis</i> L (Schrud)	Taferzizt/lehdej	PuFr    Fr  Gr Ra	CuH BDH B Tis Mél Pdr PdrDH Cat chaud Déc Mél	Or : Désordres digestifs, Tuberculose, coup de froid, Infection microbienne Mas : Tuberculose, coup de froid Or : Provoquer l'avortement Or : Oedème du péritoine Sup1 : Hémorroïdes Pdr : Insectifuge (Acarides) Vag ou Mas : Maladies vénériennes, Chaude pisse ApL : Rhumatisme Or : Diabète Mas : Vitiligo
<b>CUPRESSACEAE</b>				
<i>Juniperus oxycedrus</i> (L)	Taqqa/L-âarâr	HB  Fe GB	B Brut, Dil Tis GB	ApL : Dermatoses, Eczéma Or : Vers intestinaux Or : Diarrhée ApL : Teigne
<i>Juniperus phoenicea</i> (L)	lâarâr/Adeghmam	Fe	Tis PdrDH Fumg	Or : Rhumatisme, céphalée, Refroidissement, Typhoïde Cat : Rhumatisme Fumg-Enc : Toux, bronchite, Refroidissement
<i>Juniperus thurifera</i> var <i>africana</i> (L)	L-âarâr/Taoualt	Rn Br JeCn JeCn Fe	Inf Cat Cat PdrDMél Tis	Or : Diabète ; Gastrite, céphalée ; ApL : Dermatoses ApL : Dermatoses ApL : Varices Sup : Hémorroïdes Or : Règles douloureuses, retard de règles, Gastralgie, Rhumatisme, céphalée, Refroidissement, Typhoïde
			Mél (Sirop) Déc PdrDH Fumg Inf	Or 1 : Gastralgie, Gastrite Or 1 : Helminthiase (Intestinale) Cat : Rhumatisme Fumg-Enc : Toux, bronchite, Refroidissement Or : Diabète, Gastrite, céphalée ; ApL : Dermatoses
<b>CYPERACEAE</b>				
<i>Cyperus conglomeratus</i> (Roth)1	Talabout/Tarra	Ra	Mél	ApC : Soins des cheveux
<i>Scirpus holoschoenus</i> (L), <i>C. maritimus</i> (L)	Smar/Azlef	T Fr	Pdr ou BrF Pdr ou BrF	Mas : Douleur thoracique ; Masq : Soins de la peau Mas : Déodorant Naturel

Nom Scientifique	Nom(s) vernaculaire(s)	Partie utilisée	Préparation	Administration et usages populaires
<b>EPHEDRACEAE</b>				
<i>Ephedra altissima</i> (Desf)	Laâlenda/Chdida/	T	B	Vag : Avortement
<i>Ephedra alata</i> (Decne)	Amater		Déc	Or : Diabète, Asthme, Hypertension, Mas : Arthrite rhumatoïde
<i>Ephedra fragilis</i> (Desf)		PA	DHen	ApC : Soin des cheveux
<b>EUPHORBIACEAE</b>				
<i>Andrachne telephioïdes</i> (L)	Kebda	PA	Cat	ApL : leishmaniose
<i>Euphorbia cornuta</i> (Pers)	Moulbina	Lx	Dil	Or : Désordres digestifs, Avortement, Névralgie, Coliques néphrétiques, Morsures de serpents et de scorpions ; ApL : Morsures de serpents et de scorpions
			B	Or / ApL : Morsures de serpents et de scorpions
<i>Euphorbia calyptrata</i> (Coss et Dur)	Moulbina/Remmada	Rn	Tein 1	ApT : Migraine et maux de tête
		Lx	Dil	Col : Trachôme ; Or : Désordres digestifs
			B	ApL : Morsures de serpents et de scorpions, Froid et rhume, leishmaniose, Verrues
<i>Euphorbia granulata</i> (Forsk)	Moulbina	Lx	B ou Dil	Or et ApL : Morsures de scorpions et de serpents
			Dil	Or : Digestif desordres, Douleurs rénales, Provoquer l'avortement, Fatigue nerveuse
<i>Euphorbia guyoniana</i> (Boiss et Reut)	Moulbina	PA	Déc	Or : Vers intestinaux ; Col : Trachôme
			Jus	ApL : Verrues ; Mas : Névralgie
<i>Ricinus communis</i> (L)	Aourioura/L-kherouaâ	Fe	Déc	Or 1 : Constipation
			B	Mas et Cat : Fièvre
		Gr	Tis	Or : Règles douloureuses
			PdrDH	Mas et Cat : Rhumatisme, Refroidissement
			Déc	Or : Désordres digestifs
			H	ApCC : Soin des cheveux
			Mél	Or 1 : Asthme, Stimuler lactation
				Sup : Hémorroïdes
<b>FABACEAE</b>				
<i>Astragalus gombo</i> (Coss et Dur),	Gandul/Lfouila/Latar N-	Ra	Mél 1	Mas : Pityriasis
<i>Astragalus armatus</i> (L)	Outbir/Tiwsket/Azemroug/	PA	BrF	ApL : Morsures de serpents et de scorpions
<i>Astragalus gombiformis</i> (Pomel)	Ouchked/Touchked		Déc	Or : Morsures de serpents et de scorpions
<i>Astragalus tenuifolius</i> (Desf)		TFe	Déc	Or : Fatigue
		Fe + Ra	Déc	Or : Helminthiase
<i>Crotalaria saharae</i> (Coss)	Aferfar	PE	Cat	ApL : Morsures de serpents et de scorpions
<i>Genista saharae</i> (Coss et Dur)	L-merkh/Ouchfoud	Fl	Tis	Or : Désordres digestifs
<i>Genista microcephala</i> (L)		PA	Déc	Or : Intoxication alimentaire, Infection microbienne
		Fe	Pdr	ApL : Cicatrisation des blessures, Abcès
		PAFl	Déc	Or : Vers intestinaux
<i>Lotus jolyi</i> (Batt), <i>Lotus glinoïdes</i> (Del),	Hebbalya/Neffa	PE	BrF/Mél	ApCCC : Soin du cuir chevelu, Alopecie, Soin des cheveux
<i>Lotus roudairei</i> (Bonet)				
<i>Ononis angustissima</i> (Lam)	Afezzaz/Afezzad	PE	Déc	Or : Vers intestinaux, Jaunisse
<i>Ononis natrix</i> L.		Ra	Déc	Or : Arthrite rhumatoïde, Problèmes de prostate, Coliques néphrétiques, Désordre digestif, constipation
		TFe	Tis	Or : Ictère/Jaunisse
<i>Retama sphaerocarpa</i> (L) (Boiss)	Rtem/Aleggou/	TFe	Tis	Or : Gastro-entérite, Vers intestinaux
<i>R. raetam</i> (Forsk)	Tilougguite	Fe	Tis	Or : Vers intestinaux



		Fe + Fl	Pdr/BrF Déc Mél BrF	ApL : Gales Or et UE : Infection microbienne, Fièvre Or et Ov : Avortement Cat : Fièvre
		Gr	Pdr/BrF	Cat : Vertige
<b>GLOBULARIACEAE</b>				
<i>Globularia alypum</i> (L)	Âin Leneb/Taselgha	Fe	Déc	Or : Constipation, Diabète, Ulcère gastrique ; ApL : Cicatrisation de blessures, Abscès, Tumeurs cutanées
<b>IRIDACEAE</b>				
<i>Crocus sativus</i> (L)	Zâafran	St	Mél Déc Inf	Or (Sirop) 1 : Ictère / Jaunisse ; Col 4 : Gouttes : Conjonctivite ; Col 2 : Ophtalmie Or 4 : Rhume et grippe ; Or 1 : Coliques néphrétiques, cystites, Rhumatisme, Osteoarthritis Col / Gouttes 4 : Conjonctivite ; Or (Sirop) 4 : Rhumatisme, Osteoarthritis Or : Fatigue, réduire le poids ; BaBo : Gingivite ; Col : Soin des yeux
<b>JUNCACEAE</b>				
<i>Juncus maritimus</i> (Lamk), <i>J. acutus</i> (L), <i>J. bufonius</i> (L)	Ssmar/Azlaf	T Ra	Déc Déc	Or : Infection uro-génitales, Fièvre Or : Tremblement, Refroidissement
<b>LAMIACEAE</b>				
<i>Ajuga iva</i> (L)	Touf-Telba/Chendgoura	PE	Déc Pdr	Or : Gastralgies, Maux d'estomac ApL : Blessures
		Fe et Fl PA	Tis Tis Mél Déc	Or : Douleurs des règles, Rhumatisme Or : Rage, Vers intestinaux, Sinusite, Fièvre, Hypertension, Stérilité Féminine, Diabète Or 1 : Gastralgie, Gastrite ; Sup 2 : Hémorroïdes Or : Gastralgies, Maux d'estomac ; Gou ori 1 : Otite purulente
<i>Lavandula coronopifolia</i> Poiré <i>Lavandula multifida</i> L. <i>Lavandula coronopifolia</i> Poiré <i>Lavandula mairei</i> Humbert	Taymerza/Lekhzama	PA	Déc Déc / Pdr Tis Pdr ou BrF	Or : Maux d'estomac, Hépatite, Infection microbienne UE : Infection microbienne Or : Froid et rhume, Douleur thoracique, Pyrosis, Spasmes et coliques ApL : Hémorragie
		Bf	Brut Déc BrF Tis	Or : Ballonnement Or : Arthrite Rhumatoïde Cat : Vertige, Arthrite Rhumatoïde Or : Toux, Asthme, Coqueluche, Cystite, Ballonnement
<i>Marrubium desertii</i> (De Noe)	Jâayda/Jaâda	Fe SoFl Fe PAFl Fe	Pdr Déc Mél 2 Tis Pdr	ApL : Cicatrisation des blessures, Abscès Vag : Inflammation de l'utérus Sup : Hémorroïdes Or : Maux d'estomac, Spasmes et coliques, Vers intestinaux, Froid et rhume Inh : Migraine et maux de tête
			Mél (Cig) 1 Déc 1	Fum : Asthme Or : Diabète
<i>Marrubium vulgare</i> (L)	Merriout/Ifzi/Merrou/ Ifegh/ Imourine	SoFl Fe	Inf 1 Pdr Déc	Col : Soin des yeux Inh 1 : Céphalée et Migraine Gou ori 1 : Otite ; BaBo 2 : Odontalgie, Gingivite, Ulcer buccal, Muguet Or 1 : Rhumatisme, Osteoarthritis, Diabète, Anxiété
			Cig Inf	Fum (Inh) 1 : Asthme Or : Branchite, Cardialgies, palpitations, hypertension
		SoFl	Tis Bro	Or : Parasites du sang, Oligurie ApL : Abscès, Furoncles, Cellulite

Nom Scientifique	Nom(s) vernaculaire(s)	Partie utilisée	Préparation	Administration et usages populaires		
<i>Nepeta atlantica</i> (L)	Tayrart		Inf	Col : Soin des yeux		
		Fl	Inf	Or : Œdème des organes, Règles douloureuses		
		PA	Tis	Or : Crise du foie, Gastrites, Diabète		
		TFl	Pdr / BrF	Apl : Abscès, Cicatrisation des blessures		
<i>Rosmarinus officinalis</i> (L)	Azir		PdrDHen	Mas / Ong : Arthrite Rhumatoïde, Froid et rhume		
		Fe	Tei 1	ApCC : Alopécie		
			Fumg 1	Inh : Rhume / Grippe		
			Déc 1	Or : Coliques et spasms intestinaux, Néphrites, cystite, Dysménorrhée, Troubles hépatiques, Refroidissement		
			Pdr	Apl : Brûlures de feu		
		SoFl+Fe				
			Déc	Or : Gastro-entérite, Fatigue, Maux de tête, Désordre du rythme cardiaque		
			BrF	ApCC : Soin du cuir chevelu		
				Cat : Rhumatisme, Refroidissement, Fatigue, Maux de tête,		
		HE	Dans thé	Or : Gastro-entérite		
Brut	Mas : Rhumatisme, Refroidissement, Douleurs musculaires					
<i>Salvia aegyptiaca</i> (L)	Tazoukennit	Fe + Fl	Déc	Or : Retention urinaire		
			PA	PdrDH	Apl : Maturation des blessures	
		Fe	Broyé frais	Cat : Douleurs musculaires		
			Déc 1	Or : Spasmes et coliques, Anxiété		
<i>Salvia verbenaca clandestina</i> (L)	Kheyyata	Fe	Pdr	Apl : Cicatrisation des blessures, Abscès, Brûlures de feu		
<i>Salvia verbenaca pseudo jaminiana</i> (L)			BrF	Apl : Cicatrisation des blessures, Abscès, Brûlures de feu, Fatigue, Surmenage		
			Déc	Gar : Laryngite		
			Tis	Or : Frigidité, Stérilité féminine, Grippe		
			Inf	Gar : Pharyngite, Angines, BaBo : Douleurs dentaires, Gingivite		
			PdrDH	Ong : Fatigue, Surmenage		
		PAFl	Tis	Or : Maux d'estomac, Spasmes et coliques		
		PA	Déc 1	Or : Rhume / Grippe		
			Tis	Or : Gastralgies, spasmes, Insuffisance biliaire, Vers intestinaux		
<i>Satureja vulgaris</i> (L)	Tazoukennit/Zâitra Zaâtar	PAFl	Tis	Or :Infection bactérienne		
			Tis	Or : Spasmes et coliques, Pyrosis, Intoxication alimentaire, Fermentation, Fatigue, Diabète		
		SoFl	BrF/Pdr	Apl : Infection microbienne		
			PA	Pdr	Apl : Hémorragie, Cicatrisation des blessures	
<i>Teucrium campanulatum</i> (L)	Tayrart		Tis	Or : Maux d'estomac, Fermentation, Froid et rhume		
<i>T. cf fruticans</i> (L)			BrF	Apl : Tumeurs cutanées		
<i>Teucrium polium</i> (L)	Tayrart	PA	Déc	Mas 2 : Alopécie ; BaBo 2 : Odontalgie,Gingivite, Ulcère buccal, Muguet ; Or 1 : Spasmes et coliques ; Gou 1,2 : Epistaxis		
			Sir 1	Or : Maux d'estomac, Gastrite, Arthrite rhumatoïde, Ostéoarthrite		
<i>Thymus commutatus</i> (L) <i>Thymus stureioides</i> (Coss et Bal)	Zaâtar/Zâitra/Azoukenni/ Tazoukennit	Fe	Mél	Or : Maux d'estomac, Gastrite		
			Pdr	Or 1 : Diarrhée ; Cat 1 : Arthrite rhumatoïde, Osteoarthrite		
			Jus	Mas : Arthrite rhumatoïde, Osteoarthrite		
			TFl	Sir	Or : Spasmes et coliques, Fermentation, Bronchite, Asthme, Froid et rhume	
				Déc	Or :Vers intestinaux, Dysménorrhée, Infection microbienne	
				Cig	Fum : Bronchite, Asthme, Froids et rhume	

Zoâtar/Zâitra/Azoukenni/  
Tazoukennit

SoFl

PA

# LILIACEAE

*Androcymbium punctatum* (Schlet) Cavan

Ssgaiâa

Bb

*Asparagus altissimus* (Murb)

Tazzout

T

Ra

Fe

*Asphodelus refractus* (Boiss)

Taziya/Tiziyit/L-berouag

Bb+Fe

Bb

*Asphodelus tenuifolius* (Cav)

Taziya / Tiziyit

Fe

Gr

*Battandiera amaena* (Batt) Maire

Bsal Eddib

Bb

*Dipcadi serotinum* (Medik) L

Ichkkil/Bsal Eddib/Alyat

Bb

*Urginea noctiflora* (Batt et Trab)

Ichkkil/Bsal Eddib/Alyat

Bb

# MALVACEAE

*Malva rotundifolia*,

*M. parviflora* (L), *M aegyptiaca*

L-khoubbeyza/L-baqoula/

Ibdad N-Imeksouen

Fl

Fe

Déc

Pdr

Tis

Tis

PdrDH

Déc

Déc

Inf

Déc

Déc

PanF

Déc 1

Mél 1

Pdr/Ong

B/BrH

Jus

Tis

Mél

BrF

Déc

B

B

BrF

CDH

Cuit

Mél

CDH

PanF

B

DMe

Pdr/Mél

Masq

Dans mets

BrF

B

Inf

Mél

Gou / Apl : Epistaxis, Hémorragie

Apl : Epistaxis, Hémorragie, Infection microbienne

Or : Fièvre, Diarrhée, Fatigue, Arthrite rhumatoïde, Refroidissement, Infection microbienne, Spasmes et coliques, Fermentation, Bronchite, Asthme, rhume

Or : Spasmes et coliques, Diarrhée, Fermentation, Insuffisance biliaire, Grippe, Toux, Bronchite, Froid et rhume, Fièvre

Mas / Ong : Grippe, Toux, Bronchite, Froid et rhume, Apl : Perte de cheveux, Dermatose, Cicatrisation des blessures

BaBo : Stomatite ; Gar : Pharyngite, Angine

Or : Coliques néphrétiques

Or : Diabète

Or : Maladies vénériennes

Or : Maladies vénériennes, Goûte, Désordres digestifs, Douleurs thoraciques

Apl : Hémorragie, Infection microbienne

Or : Coliques néphrétiques, Cystite

Cat : Abscess

Apl : Abscess

Apl : Dermatitis

Gou : Otitis

Or : Arthrite rhumatoïde

Sup / Apl : Hémorroïdes

Cat / Mas : Arthrite rhumatoïde ; Apl : Abscess, Boutons

Or : Arthrite rhumatoïde, Froid et rhume

Apl : Morsures de serpents et scorpions, leishmaniose

Or : Cystite, Désordres circulatoires, Froid et rhume, Avortement, Bronchite, Grippe

Cat : Froid et rhume ; Apl : Prurits, Cicatrisation des blessures, abscess, Or / UE : Helminthiases

Or : Bronchite, Grippe

Or : Cystite, Désordres circulatoires, Froid et rhume, Avortement, Bronchite, Grippe, Helminthiase ; UE : Parasitose

Apl 2 : Hémorroïdes ; Or 3 : Jaunisse

Or : Cystite, Froid et rhume, Désordres circulatoires, Bronchite, Grippe, Cat : Froid et rhume, Helminthiase

Apl : Prurits, Cicatrisation des blessures, abscess

Or / UE : Avortement, Helminthiase

Ul et UE : Helminthiase

Apl : Maturation des abscess

Apl : Brûlure de soleil

Or : Toux

Apl : Piqûre d'insectes

Mac : Odontalgies

Col/Gouttes : Conjonctivite, BaBo : Odontalgies ; Or : Gastralgies

Sup/Apl: Hémorroïdes ; Cat 1 : Abscess

Nom Scientifique	Nom(s) vernaculaire(s)	Partie utilisée	Préparation	Administration et usages populaires
<b>MIMOSACEAE</b>				
<i>Acacia gummifera</i> (Willd)	Amrad/Telh	Gm	Inf	Or 1 : Anxiété ; Col : Soins des yeux ; Or : Asthme, Toux, Jaunisse, Hépatite ; Gar : Pharyngite, Angines
		Gr + fl	Déc	Or : Contraception ; BaBo : Soins dentaires
		Ra	PdrDH	Ong : Cicatrisation des blessures
		Fr	Déc	Or : Diabète
<i>Acacia radiana</i> (Svai)	Amrad/Tifizza/Telh/ Tifizzet	Gm	Inf	Or 1 : Anxiété ; Col : Soins des yeux ; Gar : Pharyngite, Angine ;
<i>Acacia ehrenbergiana</i> (Hay)				Mas : Névralgie ; Or : Hépatite, Névralgie, Jaunisse, Asthme, Toux
Fe+ Gr		Déc	Or : Arthrite rhumatoïde	
Gr		Déc	Or : Diarrhée, Contraception	
Gr +fl		Déc	BaBo : Douleurs dentaires	
		Fr	Déc	Or : Diabète, Obésité
<b>OLEACEAE</b>				
<i>Olea laperrini</i> (Batt et Trab)	Azemmour/ Zebbouj	H	B	Mas : Hypertension, Inflammation des vaisseaux, Fièvre, Bronchite, Toux ; Or : Ulcère gastrique, Maux d'estomac, Gastro-entérite, Hépatite, Lithiase Biliaire, Vers intestinaux, Helminthiases, Fièvre ; Apl : Gerçures, Brûlures de feu
		Fe	Déc	Or : Hypertension, Inflammation des vaisseaux, Ulcère gastrique, Maux d'estomac, Gastro-entérite, Diabète ; Or/UE : Œdème ; BaBo : Douleurs dentaires ; BaBo 2 : Douleurs dentaires, Gingivite, Ulcère buccal, Muguet, Or 1 : Constipation
		Fr+ H	B	Or : Constipation
		Fr	B	Apl : Abscesses, Furoncles
		Fe	BrF	Apl : Cicatrisation des blessures
			Tis	Or : Lithiase rénale, Diurétique, Bronchite, Toux
			Fum	Fum 2 : Parasites cutanés
			Déc/Inf	BaBo 1 : Douleurs dentaires, Gingivite, Ulcère buccale, Muguets
		Cig	Fum 1 : Douleurs dentaires	
		Fe+H	Mél	Apl 2 : Hémorroïdes
<b>OROBANCHACEAE</b>				
<i>Orobancha cernua</i> (Loefl)	Afar	PE	Déc	Or : Tremblement, Hypertension ; Gouttes : Saignement du nez
		Ra	Mél	Sup/Apl : Hémorroïdes
			Déc	Or : Douleurs et retard des règles
<b>PAPAVERACEAE</b>				
<i>Glaucium corniculatum</i> (L)	Bougrinat	Gr	Inf	Or : Toux, Coqueluche, Hémorragie
		Pl	Inf	Or : Sédatif, Arthrite rhumatoïde ; Col : Conjonctivite
<i>Rupicapnos gaetulus</i> (Pug)	Belaâman	Gr	Déc	Or :Toux, coqueluche, Rhumatisme
		Pl	Inf	Or : Agitation des enfants, Hémorragie
<i>Papaver rhoes</i> (L)		Pl	Inf	Col: Conjonctivite
<b>PLANTAGINACEAE</b>				
<i>Plantago akkensis</i> var <i>ounifensis</i> (Batt)	L-mesasa/Talma	Fe	Pdr	Kh : Conjonctivite ; Apl : Abscesses, Cicatrisation des blessures
			B	Mac : Douleurs dentaires
			Déc	BaBo : Douleurs dentaires
			Cat	Apl : Cicatrisation des blessures

<i>Plantago ciliata</i> Desf	L-mesasa/Talma	Sv	BrF	ApL : Abcès, Cicatrisation des blessures	
		Gr	B	Or/Mas : Toux, Coqueluche, ApL : Piqûres d'insectes	
		Fe	Pdr	Or : Diarrhée	
			Brut	Or : Inflammation des vaisseaux	
			Déc	Or : Inflammation des vaisseaux	
			Jus	Gou/Gar : Oreillons, Laryngites	
			Inf	Or : Diarrhée	
			BrF/Pdr	ApL : Abcès, Cicatrisation des blessures	
			Gr	Mél	Sup/ApL : Hémorroïdes
				Déc	Or : Asthme, Coliques néphrétiques, Gastro-entérite, Diarrhée
<i>Plantago psyllium</i> (L)	L-mesasa/Talma	PE	Déc	Or : Coliques néphrétiques, Diurétique, Maux d'estomac, Hépatite	
			Cat	ApT : Toux, Grippe	
		Ra	Déc	Or : Coliques néphrétiques, diurétique	
			Cat	ApT : Toux, Grippe	
<b>PLUMBAGINACEAE</b>					
<i>Limoniastrum guyonianum</i> (L)	Tirremt/Zeyata	TFe+Gl	Déc	Or : Diarrhée	
<i>Limoniastrum feei</i> (Batt)	Tirremt/Zeyata	PA	Déc	Or : Dysménorrhée	
			Jus	Gou : Otite	
		TFe+Gl	BrF	ApC : Soin des cheveux	
<i>Limonium pruinatum</i> (O.Kuntze)	Tigourchit	PE	Déc	Or : Vers intestinaux	
<i>Limonium sinuatum</i> ssp <i>bondueli</i> (Lestib) et ssp <i>beaumerianum</i> (Maire)	Tigourchit	PE	Déc	Or : Diurétique, Lithiase rénale	
<b>POACEAE</b>					
<i>Agropyrum oriental</i> (L)	Njem/Affar	PA	Déc	Or : Lithiase rénale, Coliques néphrétiques, Inflammation de l'utérus	
			BrF	Cat : Arthrite rhumatoïde	
		Ra	Déc	Or : Gastrite	
<i>Aristida pungens</i> (Desf), <i>A. plumosa</i> (L), <i>A. obtusa</i> (Del)	Toulloult/drin/Aghifouf	T	BrF	ApL : Cicatrisation des blessures ; Cat : Arthrite rhumatoïde, Douleurs musculaires	
			Pdr	ApL : Cicatrisation des blessures	
			PdrDH	Ong : Arthrite rhumatoïde, Douleurs musculaires	
<i>Cymbopogon schoenanthus</i> (L) Spreng	Toudmas	TFl	Tis	Or : Désordres digestifs, Arthrite rhumatoïde, Fièvre, Diurétique, Vers intestinaux	
			PdrDH	Ong : Arthrite rhumatoïde, Fièvre, Abcès	
			BrF	UE : Acariens	
<i>Danthonia forskahlii</i> (Vahl)	Rbyâat ssem/touga nessem	T	Tis	Or : Morsures de serpents et de scorpions	
<i>D. fragilis</i> (Guine et sauvage)			BrF	Cat : Morsures de serpents et de scorpions	
		Fe	Tis	Or : Morsures de serpents et de scorpions	
<i>Lygeum spartum</i> (L)	Talamt / Tirraout	TFl	Tis	Or : Mélancolie, Hypercholestérolémie	
		T	BrF/PdrDH	Cat / Ong : Névralgie	
		Gr	PdrDH	ApL : Eczéma	
<i>Panicum turgidum</i> (L)	Tigssin	T	Pdr	UE : Lèpre	
<i>Stipa barbata</i> (Desf)	Tizmi/Zouaya	PA	Déc	Or : Helminthiases	
<i>Stipa capensis</i> (Thunb)	Tizmi/Zouaya	PA	BrF/PdrDH	Cat / Ong : Entorse	
<i>Stipa parviflora</i> (Desf)	Taouergha/hdicht l-far	PE	Tis	Or : Vers intestinaux	
		Gr	PdrDH	Ong : Eczéma	
		TFl	Tis	Or : Mélancolie, Fatigue, Hypercholestérolémie	
<b>POLYGONACEAE</b>					
<i>Calligonum azel</i> (Maire)	Azel	PE	Cat	ApL : Dermate	

Nom Scientifique	Nom(s) vernaculaire(s)	Partie utilisée	Préparation	Administration et usages populaires
<i>Rumex simplicifolius</i> (Murb)	Tasemmoumt/hoummida	PA Ra	B B	Or : Ballonnement Or : Constipation, Désordres digestifs, Inflammation des vaisseaux, Goitre, Anémie, Œdème
<b>PORTULACACEAE</b>				
<i>Portulaca oleracea</i> (L)	Rejla	PE	Broyé frais B	Cat : Fièvre ; Apl : Abscès, Brûlures Or : Diabète, Fièvre
<b>RESIDACEAE</b>				
<i>Randonia africana</i> (Coss)	Lagdem	PE SoFl	Déc Tis	Or : Vers intestinaux Or : Diurétique
<i>Reseda lutea</i> (L), <i>Reseda villosa</i> (Coss)	Immim/Timmimt	Fe	Tis BrF	Or : Diarrhée, Spasmes et coliques, Intoxication alimentaire ApPCC : Soin des cheveux, Soin du visage, Brûlure du soleil
<b>RANNUNCULACEAE</b>				
<i>Delphinium pubescence</i> (D C) 3	Hebbet Erras	Gr	Mél	ApCC : Alopécie
<b>RHAMNACEAE</b>				
<i>Zizyphus lotus</i> (L) Lam	Azouggar/Ssedra Nbeg Nbeg	EcRa 1  Fr	Déc Pdr Mél (Sir) Déc 1 Déc B  Pdr Ra Fe et Fr T Fe	Or : Helminthiase intestinale, Rhumatisme, Ostéoarthrite Or : Diarrhée Or : Ictère / Jaunisse Or : Lithiase rénale et néphrites, cystite Or : Lithiase rénale, Fatigue générale, Désordres digestifs, Acidité d'estomac Or : Inflammation de la gorge, Hypertension, Lithiase rénale, Fatigue générale, Désordres digestifs, Acidité d'estomac Or : Acidité d'estomac Or : Indigestion, ulcér gastrique Or : Diarrhée Or : Coliques, Maux d'estomac
			PdrDH BrF Tis	Mas/ApL : Toux sèche, bronchite, Abscès, Furoncles ApL : Abscès, Furoncles Or : Vers intestinaux, Entérite, Toux sèche, bronchite
<b>ROSACEAE</b>				
<i>Crataegus laciniata</i>	Bousorolou	Fe Fl Fl et Fr	Sir Sir Déc	Or 1 : Gastralgie, Gastrite Or : Diarrhée Or 1 : Anxiété
<i>Crataegus laevigatus</i> (Poir)	Ademmam	SoFl et Fr SoFl	Déc Déc	Or : Diarrhée, coliques Or : Hypertension, Désordres de la circulation sanguine
			Mas Inf	Apl : Acné Or : Diabète
<i>Neurada procumbens</i> (L) 4	Soâdan	Fe+Fl Fl	Inf Déc	Or : Spasmes et coliques
<b>RUTACEAE</b>				
<i>Ruta tuberculata</i> (Forsk)	L-fijel/Aouemi/L-ouerm	PAFl	Tis PdrDM Déc PAFl+Fe Tis	Or : Diurétique, Avortement, Contraception, Maux d'estomac, Vers intestinaux, Désordres circulatoires Or : Vers intestinaux, Epilepsie, Mas/ Ong : Désordres circulatoires Apl : Tumeurs cutanées Or : Nausée, Ballonnement

		Fe	Inf	Gou : Oreillons, Otite
			Tis	Or : Toux
			PdrDH	Mas/ Ong : Toux
		PA	Mél 1	Gou / nasale : Froid et rhume, Grippe
			Sir 1	Or : Maux d'estomac, Gastrite
		SoFl	Tis	Or : Avortement, Arthrite rhumatoïde, Spasmes et coliques, Vers intestinaux
			PdrDH	Ong : Arthrite rhumatoïde
			Inf	Col : Conjonctivite, Trachôme
		PE	PdrDH	ApCC : Alopécie, Furoncles
		Fl	Inf	Gou : Otite
<b>SALICACEAE</b>				
<i>Populus euphratica</i> (Oliv)	Sefsaf/ Asefsaf	EcT	Mél	Sup : Hémorroïdes
			Pdr/Mél	ApL : Soins des cheveux, Hémorroïdes
		B	Déc	Or : Bronchite, infection de la gorge, Oligurie, Désordres digestifs
<b>SCROPHULARIACEAE</b>				
<i>Antirrhinum ramosissimum</i> (Coss et Dur)	Lagdem	PE	Déc	Or : Vers intestinaux
			BrF/Pdre	ApL : Parasites cutanés
<i>Linaria sagittata</i> (Poirot), <i>Lpelieri</i> (Batt)	Helq attair	PAFl	Tis	Or : Désordres digestifs, Hépatite, Cystite, Diurétique, Sueur abondante, Vers intestinaux
<b>SOLANACEAE</b>				
<i>Datura stramonium</i> (L)	Tabourziget/Tabourzizt/ Chdeq jmel	Fl	Cig 1	Fumer: Asthme
		Fl	Tis	Or : Frigidité, Ictère / Jaunisse, Hallucinogène
		Fe	Cat	ApL : Asthme, Toux, Tremblement des vieux
			Tis	Or : Asthme, Toux, Tremblement des vieux, Hallucinogène
		Gr	Tis	Or : Hallucinogène
<i>Hyoscyamus muticus</i>	Sikran/Gengit	Fe	Pdr 1	Inh : Migraine et maux de tête
<i>Ssp falezlez</i> (Coss) Maire			Cig 1	Fum : Douleurs dentaires
			Sir 1	Or : Vers intestinaux
			Déc	Or: Gastrite, Spasmes et coliques, Asthme, Tremblement
			BrF	Cat : Asthme
			PdrDH	Ong : Tremblement, Asthme
		Fr	PdrDH	ApL : Dermatose, Dermatite
			Déc	Or : Hypnotique, Douleurs dentaires
		Fl	Tis	Or : Douleurs dentaires
<i>Lycium intricatum</i> (Boiss)	L-gherdeq	Gr	Sir 1	Or : Vers intestinaux
		Fe	Inf	Col : Trachôme, Conjonctivite
<i>Solanum nigrum</i> (L)	Adil ouchen/Âneb Eddib	TFe	BrF/PdrDH	ApL : Eczéma
			Tis	Or : Hépatite
		Fr	BrF/PdrDH	ApL : Brûlures
		Gr	Déc	Or : Aphrodisiaque
<i>Withania adpressa</i> (Coss)	Lbayda/Tirremt/Hijijjou	PA+Fe	Tis	Or : Intoxication alimentaire
		PA	Tis	Or : Hépatite
<b>TAMARICACEAE</b>				
<i>Tamarix articulata</i> (Vahl),	Lâadba/Tlaya/Lâat/	Fe	Tei 2	ApP : Parasites cutanés

Nom Scientifique	Nom(s) vernaculaire(s)	Partie utilisée	Préparation	Administration et usages populaires	
<i>T. speciosa</i> (Ball), <i>T. pauciovulata</i> (Gay), <i>T. boveana</i> (Bunge), <i>T. getula</i> ( Batt)	Takaout/Tikiout	Gl	Tis	Or : Diarrhée	
			Déc 2	BaBo : Douleurs dentaires, Gingivite, Ulcère buccal, Muguet	
			Sir 1	Or : Diarrhée	
			Mél 2	ApPCC : Poux, Acariens	
			Inf	BaBo : Douleurs dentaires	
			Déc	Or : Maux d'estomac, Ulcère gastrique	
			Br+Fe	Déc	Or : Gastro-entérite
			Fe+Gl	Déc	Or : Douleurs et gonflement de la rate
			PdrDH/ MélDHen		ApCC : Alopécie
			Tei	Or : Gonflement de la rate	
			Ra	Déc	Mas : Tuberculose
			Pdr	Apl : Lèpre, Variole	
			PA+Gl	Tis/Déc	Or : Bronchite, Asthme, Tuberculose
TFe	Tis/Déc	Or : Inflammation de l'utérus, Douleurs et gonflement de la rate			
		MélDHen	ApC : Soin des cheveux		
THYMELIACEAE					
<i>Thymelia microphylla</i> (Coss)	Talzazte	PA	BrF/DHen Déc	ApC : Soin des cheveux, Alopécie Or : Helminthiase	
URTICACEAE					
<i>Forskahlea tenacissima</i> (L)	Talremt	Fe	Tis BrF/Pdr	Or : Arthrite rhumatoïde, Lithiase biliaire Apl : Hémorragie	
<i>Parietaria alsinifolia</i> (Del)	Herrast Lehjer	Fe	Tis BrF/Pdr	Or : Rhumatisme, Goutte, Fatigue, Lithiase rénale, Lithiase biliaire Apl : Blessure hémorragique	
<i>Urtica dioïca</i> (L)	Lhourriga/ Taslekhte	PAFl Fe	Déc Tis BrF/Pdr Déc	Or : Rétention d'urine Or : Goûte, Diabète, Rhumatisme, Sciatique Apl : Blessure hémorragique Apl : Engelures Or : Rétention d'urine	
		Ra T	Déc Déc/PdrDH	Or : Gastro-entérite Cat/Mas : Maux de tête, céphalée	
VERBENACEAE					
<i>Vitex agnus-castus</i> (L)	Anguerf/L-kherouaâ	Gr  Fr  SoFl	Déc 1 PdrDM Déc PdrDH PdrDH BrF/Mél Tis	Gou ori : Otagie Or : Stérilité Féminine Or : Désordres des règles Cat chaud : Refroidissement Or : Refroidissement UE : Infection bactérienne Or : Hypertension, Arthrite, Infection bactérienne	
ZYGOPHYLLACEAE					
<i>Balanite aegyptiaca</i> (Del)	Taychot/Touga	Fr  T	Déc PdrDH B	Or : Désordre digestif, Constipation, Arthrite rhumatoïde, Vers intestinaux Cat/Ong : Arthrite rhumatoïde Mac : Douleurs dentaires, Odontorragie	



<i>Fagonia bruguieri</i> (D.C.), <i>F. glutinosa</i> (Del), <i>F. harpago</i> , <i>F. arabica zilloides</i> (Humbert), <i>F. latifolia</i> (Del)	Tleha/Tamradt/ Tlehet Jloud/ Tleha lhemra/Tajerkent	EcT	Déc	BaBo : Douleurs dentaires, Odontorragie
			Déc	Or : Toux, Bronchite
			PdrDH	Mas : Toux, Bronchite
		PA	BrF/PdrDM	Apl : Dermatoses, Dermatite, Prurits, Brûlures de feu, Cicatrisation des blessures
<i>Nitraria schoberi</i> (L)	Aguersim	Fe	Déc	Or : Jaunisse, Constipation, Vers intestinaux
			BrF / Pdr	Apl : Boutons, Abcès
			Tis	Or : Gastro-entérite
			PdrDMel	Sup/Apl : Hémorroïdes
<i>Peganum harmala</i> (L) 1	L-harmel	Fe	Tei	Or 1 : Anti-émétique
			Inh 1	Rhume/grippe
		Gr	Fumg	ApCC 3 : Teigne, Alopecie
			Mél	Or 1 : Lithiase rénale
				Sup/Apl 1 : Hémorroïdes
			PdrDM	Or : Vers intestinaux, Parasites du sang, Infection bactérienne
				UE : Parasites de la peau, Infection bactérienne
			PdrDH	Cat/Mas: Arthrite
				Apl : Soins du visage, soins des cheveux, Perte des cheveux, Tumeurs cutanées
			B	Fumg : Crise d'épilepsie
			Déc	Or : Coliques, Diarrhée, Retard des règles, Nausée, Refroidissement, Manque d'appétit, Cardialgies, hypertension ; BaBo2 : Odontalgie, Gingivite, Aphte, Muget bucal
				Goutte : Otite ; Col : Ophtalmies
		Ra	Déc	Col : Ophtalmies
		PA	BrF	Apl: Maturation des Abcès
<i>Zygophyllum gaetulum</i> (Emb et Mair), <i>Z. waterlotii</i> Maire, <i>Z. simplex</i> (L) Maire, <i>Z. album</i> (L)	L-âaggaya/L-âaggaya l-malha	SvFe	PdrDH	Mas : Affection du thorax, Grippe ; Apl : Maturation des Abcès
			Jus	Col : Conjonctivite ; Gou : Otite
		Fe	Tis	Or : Froid et rhume, Diabète
			BrF/PdrDH	Apl/Ong : Eczéma, Abcès, Soins du visage
			PdrDHen	ApT : Fièvre
			DSO	Or : Diabète
			Jus	Mas : Brûlure de soleil
			Tis, DSO	Or : Maux d'estomac
		Fl	Inf	Or/UE : Infection microbienne
		TFE	Tis	Or : Vers intestinaux
			Mél/Sir 1	Or : Maux d'estomac, Gastrite
		Gr	Tis, DSO	Or : Gonflement de l'estomac

1 : Mélange de végétaux, 2 : Mélange de végétaux + minéraux, 3 : Mélange de végétaux + animaux + minéraux, 4 : Mélange végétaux + animaux

● **Partie utilisée**

● **Bb** : Bulbe, **Bb+Fe** : Bulbe et feuille, **Bf** : Bouton floral, **Br** : Branche, **Co** : Cosse, **Ec** : Ecorce, **Ec+Fe** : Ecorce et feuille, **Fe** : Feuille, **Fe+Fl** : Feuille + Fleur, **Fe+Gl** : Feuille + galle, **Fe+Gr** : Feuille+Graine, **Fe+H** : Feuille et Huile, **Fe+Ra** : Feuille+Racine, **Fe+Tfe** : Feuille+Tige feuillée, **Fl** : Fleure, Capitule, Ambelle, **Fr** : Fruit, **Fr+H** : Fruit et Huile, **Fr+PA** : Fruit et Partie aérienne, **Fr+Tfe** : Fruit et Tige feuillée, **FrIm** : Fruit immature, **Gl** : Galle, **Gm** : Gomme, **Gr** : Graine, **Gr+Fl** : Graine+Fleur, **H** : Huile, **Hfr** : Huile de Fruit, **Lx** : Latex, **PA** : Partie aérienne, **PA+Fe** : Partie aérienne et feuille, **PA+Gl** : Partie aérienne et Galle, **PA+Ra** : Partie aérienne et racine, **PAFl** : Partie aérienne fleurie, **PAFl+Fe** : Partie aérienne fleurie et feuille, **PANFl** : Partie aérienne nouvellement fleurie, **PE** : Plante entière, **PE+Ra** : Plante entière+Racine, **Pl** : Pétale, **PtFl** : Plante fleurie, **Ra** : Racine, **Ra+PA** : Racine+Partie aérienne, **Ra+PA+Gl** : Racine+Partie aérienne+Galle, **Rn** : Résine, **SoFl** : Sommité fleurie, **Sv** : Sève, **SvFe** : Sève de feuille, **T** : Tige, **EcT** : Ecorce de Tige, **Tfe** : Tige feuillée, **Tfe+Gl** : Tige feuillée + Galle, **Tfe+Gr** : Tige feuillée+Graine, **TFl** : Tige fleurie.

**Préparation et mode d'administration**

**ApC** : Appliquer sur cheveux, **ApCC** : Appliquer sur cuir chevelu, **ApCCC** : Appliquer sur cheveux et cuir chevelu, **ApL** : Appliquer localement, **ApP** : Appliquer sur peau, **ApPC** : Appliquer sur peau et cheveux, **ApTe** : Appliquer sur tête, **ApTh** : Appliquer sur thorax, **BaBo** : Bain de bouche, **B** : brut, **Bnge** : Bandage, **BDH** : Brut dans huile, **BMe** : Brut dans mets, **BrF** : Broyer frais, **BrH** : Broyer dans huile, **Bro** : Broyé, **Cat** : Cataplasme, **CDH** : Cuit dans huile, **Cig** : Cigarette, **Col** : Collyre, **Cu** : Cuit, **CuH** : Cuit dans huile, **Déc** : Décoction, **DHen** : dans henné, **Dil** : Dilution, **DMe** : Dans des mets, **DSO** : Dans soupe, **Fum** : Fumer, **Fumg** : Fumigation, **Fumg-Enc** : Fumigation- encensement, **Gar** : Gargarisme, **GouNaz** : Goutte par voie nasale, **GouOri**, Goutte dans oreille, **Gou** : Goutte, **Inf** : Infusion, **Inh** : Inhaler, **Jus** : Jus, **Kh** : Khôl, **Mac** : Mâcher, **Mas** : Massage, **Masq** : Masque, **Mél** : Mélange, **MélDHen** : Mélangé dans henné, **Ong** : Onguent, **Or** : Orale, **UE** : Usage externe, **Ov** : Ovule, **PanF** : Pansement frais, **Pdr** : Poudre, **PdrDMél** : Poudre dans un mélange, **PdrDH** : Poudre dans huile, **PdrDM** : Poudre dans miel, **Sir** : Sirop, **Sup** : Suppositoire, **Tei** : Teinture, **Tis** : Tisane, **Vag** : Vaginal.